

La branche Route

Servir



Pfadibewegung Schweiz
Mouvement Scout de Suisse
Movimento Scout Svizzero
Moviment Battasendas Svizra

Programme

Références dans la brochure



Pictograms : ils te renvoient à une autre brochure du cudesch.



Symbole documents MSdS : ce symbole te redirige vers des documents supplémentaires que tu trouveras sur le site Internet.



Symbole Profil du scoutisme : ce symbole te renvoie à un chapitre du Profil du scoutisme.



Renvoi : ce symbole te renvoie à un autre chapitre de cette brochure.



Relations et méthodes

Sommaire

1. Préambule	4
2. Scout un jour, scout toujours ?	5
3. Vision	7
4. Les trois rôles du routier	8
4.1 Le routier comme responsable	9
4.2 Le routier comme ressource	10
4.3 Le routier comme participant	11
4.4 Développement global dans les trois rôles	12
5. La branche Route	13
5.1 Valeurs et engagement	13
5.2 Au cours du temps	14
5.3 Forme d'organisation	18
5.4 Devise	18
5.5 Activités	19
5.6 Associations d'anciens	22
6. Relations et méthodes	23
6.1 Les cinq relations	23
6.2 Les sept méthodes	24
7. Formation	25
8. Encadrement	27
9. Perspectives	29
10. Bibliographie	30

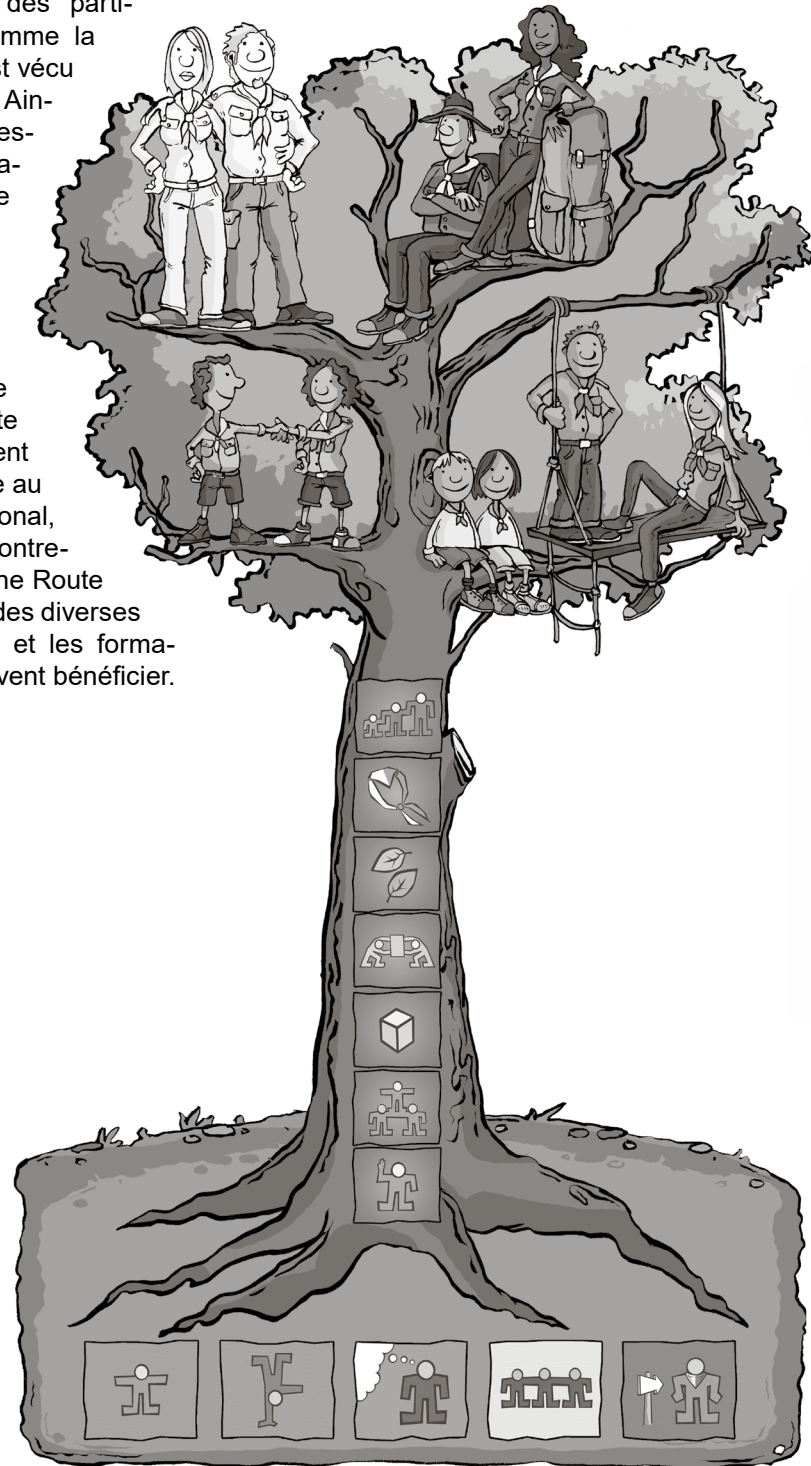
1

Préambule

Dans le scoutisme, les participants parcourent cinq étapes, de la branche Castor à la branche Route. Les participants vivent un programme élaboré en fonction des besoins de chaque groupe d'âge. Le Mouvement Scout de Suisse garantit ainsi la stimulation et le développement global de ses membres.

chapitre 4
Les trois rôles
du routier

La branche scoutie composée des participant-es les plus âgé-es se nomme la branche Route. « Être routier » est vécu en Suisse de différentes manières. Ainsi, cette brochure propose une description et une présentation de chacun des principes fondamentaux de la branche Route. Elle permet de parcourir les trois rôles du routier (participant, responsable, ressource) et de montrer comment les membres de la branche Route s'engagent dans ces rôles. Grâce à cette brochure, la branche Route prend forme, elle présente comment elle peut être vécue et développée au sein des groupes, du niveau régional, cantonal ou fédéral. Ensuite, on montrera ce qu'être membre de la branche Route signifie, les tâches et les attentes des diverses parties prenantes vis-à-vis d'eux et les formations (continues) dont ceux-ci peuvent bénéficier.



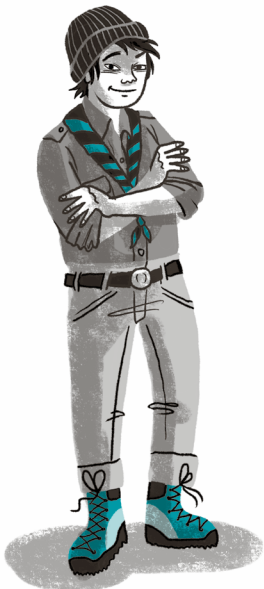
2 Scout un jour, scout toujours ?

Scout un jour, scout toujours : une expression très vraie. Le scoutisme nous accompagne toute notre vie. Après avoir été responsables de nombreuses années, beaucoup s'identifient et s'engagent dans le mouvement scout par la suite comme membres de la branche Route. Le parcours scout permet souvent de nouer des amitiés durables et qui peuvent continuer à être activement entretenues. Cette brochure commence par une histoire. Celle-ci nous offre un cadre pour les chapitres suivants et favorise notre compréhension des possibilités diverses dans lesquelles on peut s'engager dans le scoutisme et vivre l'idéal scout. Les quatre personnages de l'histoire et les symboles attribués à chacun des trois rôles du routier ou de la guide nous accompagnent jusqu'au terme de cette brochure et doivent aider les lecteurs et lectrices à s'y retrouver.

Au feu de camp

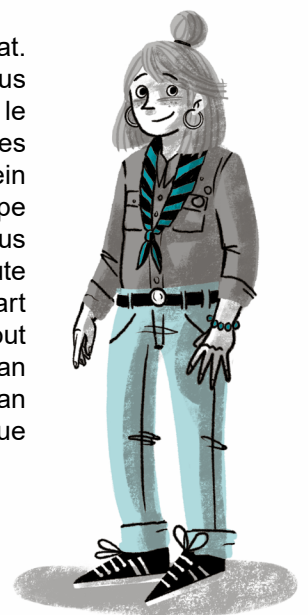
La région scout « des trois Lacs » organise ce week-end sa traditionnelle Veillée Route. Comme chaque année, un nombre important de routiers/guides plus ou moins actifs y prennent part. La Veillée Route bat son plein alors que Wombat, Hirondelle, Saïmiri et Casoar se réunissent autour du feu de camp et se racontent leurs expériences en tant que membres de la branche Route...

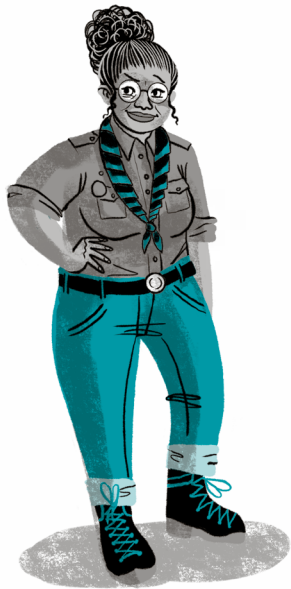
chapitre 5.5
La Veillée Route



Wombat, 17 ans : « Je viens de passer des picos aux routiers. C'est ma première Veillée Route. Honnêtement, je ne me sens pas du tout encore routier. Cependant, je viens juste de m'engager comme responsable dans une troupe d'éclaireurs. Une fois par an, nous faisons une réunion de groupe avec tous les responsables et je veux absolument participer l'année prochaine à la Fête Folk Scout (FFS) et au Roverway. S'ils me le demandent, je suis prêt à filer un coup de main en tant qu'aide à mes amis de la branche Louveteaux pour leur camp d'automne, car nous n'avons pas de camp éclais à ce moment-là. »

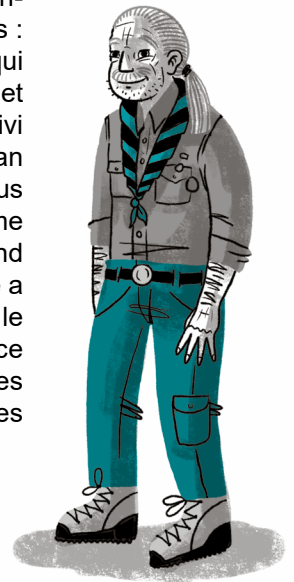
Hirondelle, 23 ans : « Mais bien sûr que tu es un vrai routier, Wombat. Je suis à la branche Route depuis plusieurs années et je reviens tous les ans avec plaisir à notre traditionnelle Veillée Route. J'ai intégré le clan «Chêne» peu après être passée de la branche Picos à celle des routiers/guides. En tant que membres de la branche Route au sein d'un clan, nous nous tenons toujours disponibles pour notre groupe au cas où il a besoin d'aide pour un événement. Et surtout, nous nous réunissons environ une fois par mois à l'occasion d'une activité route passionnante. Nous allons ensemble au cinéma, nous faisons du kart ou de l'escalade. Cet été, nous sommes allés en Suède avec tout notre clan pour une semaine de canoë et l'année dernière, notre clan a participé au Glaive routier. C'était inoubliable! De plus, notre clan aide tous les ans à servir la soupe à Noël et par ce biais il contribue de manière importante au bien-être de la société. »





Saimiri, 35 ans : « C'est cool. J'avais raccroché mon tablier de responsable active il y a quelques années déjà. Ma seule relation au scoutisme consistait, pendant plusieurs années, à aider de temps en temps à organiser le camp d'été ou à transporter le matériel. Un soir au restaurant, pendant un repas entre routiers/guides, le responsable de groupe m'a demandé si je ne serais pas intéressée par le cours Gilwell. Ce cours m'a donné envie de m'engager sur le thème des « réfugiés » au niveau de mon canton. Je réfléchis désormais à suivre le cours Spectre et je m'engagerai certainement à l'avenir aussi dans d'autres groupes de projets au niveau cantonal et national. »

Casoar, 65 ans : « Vous m'avez tout l'air de bons routiers et guides. Et, bien que vos vies au sein de la Branche Route vous paraissent aujourd'hui très différentes, elles sont toutes de beaux exemples. Les membres de la branche Route ont différents rôles qu'ils peuvent endosser durant leur parcours. Ce n'était pas différent de mon temps : À 17 ans, je suis devenu responsable de la branche Louveteaux, qui à l'époque était encore considérée comme la première branche, et j'ai surtout rempli le rôle de responsable. À cette époque, j'ai suivi plusieurs cours en tant que participant. Plus tard, j'ai fondé le clan « Narval » avec quelques autres membres de la branche Route et nous continuons à nous voir tous les mardis soir pour jouer au jass. Même si cela n'a plus grand-chose à voir avec le scoutisme, c'est quand même une façon d'être participant. L'année dernière, notre groupe a fêté ses 100 ans. Le clan « Narval » était bien sûr présent pour tenir le stand barbecue pendant la fête. Ainsi, nous avons été une ressource bien utile pour notre groupe. De plus, je suis membre depuis peu des Silver Scouts pour élargir mon réseau scout et échanger avec des scouts venant de toute la Suisse. »



3 Vision

L'ensemble des éléments attribués au vécu routier en Suisse ont été réunis ces dernières années et constituent la base du développement de la branche Route au sein du Mouvement Scout de Suisse. La vision ci-après prévaut pour toute la durée de l'engagement routier et peut être vécue par chaque membre de la branche Route.



« Parfois, je suis responsable, parfois je suis participant. »

« Nos valeurs sont partagées par tous, il n'y a aucune différence si tu viens de passer à la branche Route ou si tu n'es plus que membre passif dans ton clan depuis longtemps... »



Développement global

En promouvant le développement global des (jeunes) adultes, la branche Route est perçue et vécue comme branche autonome au sein et en dehors du MSdS.

Le rôle du routier

Les membres de la branche Route peuvent s'engager en tant que participant-es, responsables ou ressources. La branche Route permet à tous ses membres de s'engager pour le scoutisme et pour la société. Elle leur permet de vivre et de façonner le scoutisme selon les besoins et les envies de cette tranche d'âge.

Valeurs et engagement

Les guides et les routiers agissent en conscience et s'identifient aux valeurs du mouvement scout (international) et de la branche Route. Ils s'engagent en faveur de la société.

chapitre 4.4
Développement global dans les trois rôles

chapitre 4
Les trois rôles du routier

chapitre 5.1
Valeurs et engagement

« En tant que routier aussi, on n'arrête jamais son développement et l'on peut réaliser chaque jour une progression personnelle. »

« En tant que guide active, j'endosse plusieurs rôles. »



4 Les trois rôles du routier

chapitre 5.1 Valeurs et engagement

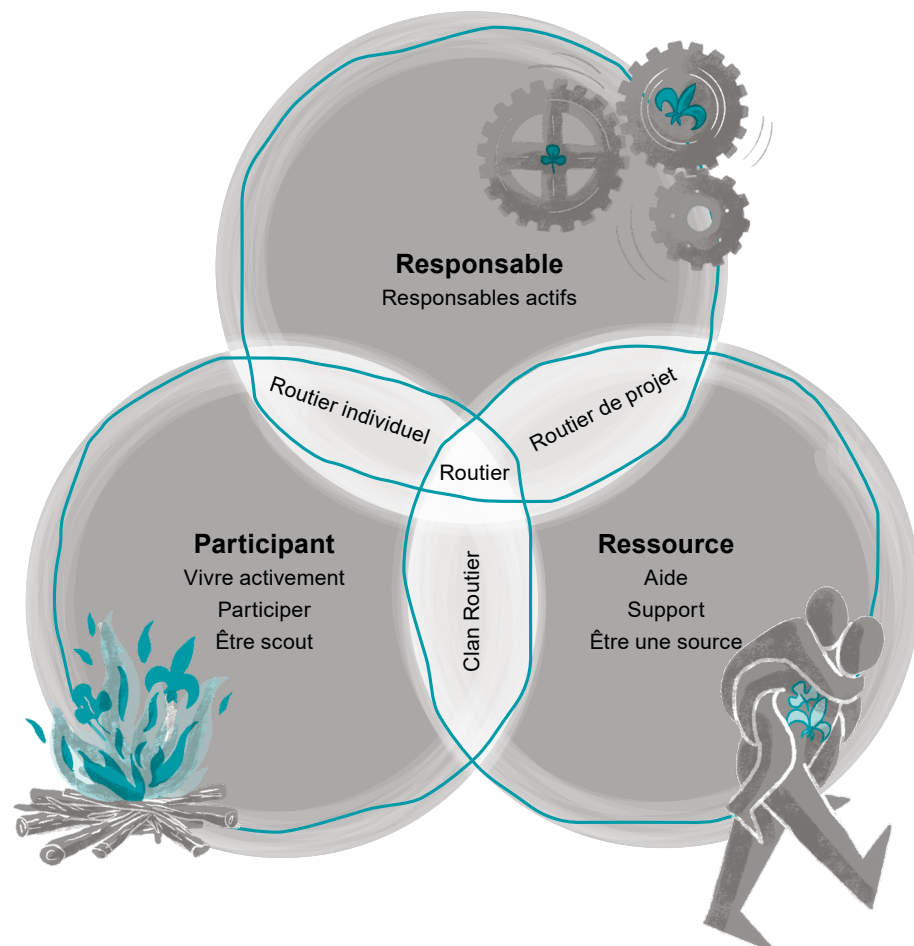
Le fait d'être routier ou guide offre de nombreuses possibilités. Cela ne signifie pas seulement être membre de la branche Route, mais également que l'on s'engage activement dans le scoutisme et pour notre société. Ces missions sont divisées en trois rôles. Tous ces rôles ont en commun qu'ils se fondent sur les valeurs et les principes du mouvement scout. Le but est que les membres de la branche Route puissent trouver un rôle dans le scoutisme en fonction de leurs besoins et de leurs capacités individuelles sans oublier de promouvoir également leur progression personnelle et leur développement global.

chapitre 5.2 Au cours du temps

Les missions et les fonctions des routiers et guides évoluent avec le temps et leurs rôles font naturellement de même. Durant leur parcours, les membres de la branche Route peuvent endosser plusieurs rôles et même parfois, en assurer plusieurs en même temps selon leur engagement. Il existe des points communs voire même des interconnexions entre les rôles. Ils montrent la diversité qu'offre la branche Route ainsi que les différentes possibilités d'engagement comme routier ou guide. Cette diversité du potentiel engagement permet à chacun de trouver sa place dans le scoutisme et de toujours viser une certaine progression personnelle.

chapitre 5.3 Forme d'organisation

Pour l'ensemble des membres de la branche Route, il n'existe pas que des positions définies (par exemple être responsable) pour lesquelles des conditions spécifiques (avoir certaines formations ou certaines capacités) doivent être remplies. Les guides et les routiers peuvent s'engager là où leurs points forts et leurs préférences se situent. Comme il n'existe pas de parcours préétablis au sein de la branche Route, il est possible dans le scoutisme d'apporter de nouvelles idées et de réaliser des projets originaux.





4.1 Le routier comme responsable

Les jeunes guides ou routiers endossent souvent un rôle de responsable qui se décline en différentes fonctions et implique généralement un engagement sur du long terme. Les responsables remplissent des missions importantes dans le quotidien scout et font en sorte de s'en acquitter consciencieusement. En cela, ils rendent non seulement un précieux service au scoutisme, mais également à la société, car ils s'y engagent activement via leur fonction.

Ils ont la possibilité de soutenir leur groupe, leur région, leur association cantonale ou le niveau fédéral grâce au savoir-faire qu'ils possèdent et à leur engagement. Les responsables transmettent leurs connaissances et ont l'occasion de rendre au scoutisme ce qu'ils ont pu recevoir en tant que participants.

Selon la fonction, des compétences et expériences différentes sont requises. Les membres de la branche Route acquièrent ces compétences dans leur vie scout ou dans leur vie privée, à travers leur métier, leur formation ou bien dans des cours de formation scout. Pour les fonctions de responsables en particulier, il est souhaitable et même parfois indispensable d'avoir suivi le cours de formation correspondant. Les plus âgés peuvent transmettre des compétences acquises grâce à leur propre expérience.

Même si la fonction la plus connue est celle de responsable dans une unité scout, il existe une multitude de déclinaisons.

- RG, RC (fonctions de responsable)
- Coach, CàF, comité des parents, aumônier, réviseur (fonctions d'encadrement)
- Trésorier, responsable du matériel (fonctions de soutien)
- Membre d'une commission ou d'un groupe de projet au niveau cantonal/national (fonctions de responsable ou de soutien)
- Comité de groupe, Comité, présidence (fonctions stratégiques)

chapitre 7
Formation

« Je pourrais très bien m'imaginer prendre le rôle de trésorière au sein de mon groupe et continuer ainsi à soutenir le scoutisme également après ma période active dans le mouvement. »



Les responsables investissent une part non négligeable de leur temps libre dans le scoutisme. Ils ont donc une forte volonté de s'y engager. Souvent, ils veulent faire bouger les choses et les faire évoluer, c'est-à-dire laisser une trace, et cela pas seulement dans l'univers scout. La collaboration et l'échange avec les autres scouts sont très importants pour eux.

Les responsables travaillent avec différents partenaires au sein du scoutisme et en dehors. Ils sont soutenus et accompagnés par d'autres responsables (responsables adjoints, encadrants, trésorier, RG, etc.), routiers/guides (par exemple dans le cadre d'un groupe de projet), et des personnes en dehors du scoutisme (parents, autorités). À leur tour, les guides et les routiers-responsables ont la possibilité de soutenir, selon leur fonction, d'autres responsables (par exemple, ils endossent le rôle de RG, ils peuvent soutenir leurs responsables d'unité) et des autres routiers/guides (par exemple en étant coach).

Le passage entre le rôle de responsable et celui de ressource est courant. La différence fondamentale est que les responsables exercent une « fonction » officielle ou sont à un « poste » officiel sur une plus longue durée. Ceci peut aussi se passer sur plusieurs niveaux (régional, cantonal, national, international).

chapitre 8
Encadrement



4.2 Le routier comme ressource

Les membres de la branche Route peuvent exercer leur rôle de ressource aussi bien au sein du scoutisme (interne) que dans la société (externe). Dans leur mission de ressource, les guides et les routiers sont un exemple pour les autres. Ils soutiennent par exemple les responsables dans leur groupe ou bien la commune, et ils peuvent aussi s'engager pour l'environnement. Ils se tiennent à disposition pour toute demande d'aide, mais proposent aussi leurs services spontanément. Ils recherchent toujours à faire de nouvelles expériences pour évoluer personnellement ou faire évoluer le scoutisme et la société. Être ressource n'est pas une fonction statique et peut tout aussi bien être exercée parallèlement à d'autres rôles.

chapitre 5.1 Valeurs et engagement

En s'engageant individuellement, ils ou elles ont la possibilité d'apporter leur aide et leur soutien ([chapitre 5.1]). Ils souhaitent garder le contact avec le scoutisme ainsi qu'avec leurs camarades même s'ils ne veulent ou ne peuvent pas forcément s'engager sur le long terme (rôle de responsable). Pour cette raison, ils sont souvent prêts pour un engagement de courte durée, car à cet âge ils ou elles se trouvent parfois dans une situation de vie (par ex. un engagement professionnel intense, d'autres centres d'intérêt ou relations) qui ne leur permet pas un engagement sur le long terme. Cependant, au travers

« Chaque fois que le groupe demande à notre clan d'organiser le stand barbecue lors d'un événement scout, je suis heureux. »



de cet engagement individuel, ils endossent une responsabilité vis-à-vis de la société. De plus, les guides et les routiers souhaitent que leur engagement scout continue d'être reconnu et valorisé par la société.

La qualité la plus importante du routier ou de la guide en tant que ressource est sa disponibilité et sa fiabilité. Pour garantir que les routiers-ressources soient atteignables, il est important que les responsables actifs possèdent leurs coordonnées et les connaissent, si possible, personnellement, afin de savoir quels sont leurs disponibilités, expériences, capacités et intérêts. Dans l'idéal, les membres de la branche Route prêt-es à fournir une aide sont enregistré-es dans MiData et peuvent donc être contacté-es. Les guides et les routiers ressource peuvent soutenir le scoutisme et la société de manières diverses. Ce peut être, par exemple, par l'engagement bénévole, par un soutien financier ou la création et l'entretien d'un réseau de contacts. L'engagement routier ne doit pas forcément se réduire à sa région d'origine. En tant que participant-es, ils ou elles peuvent par exemple participer à des événements (ex. Explorer Belt) et peuvent aussi s'engager pour la société dans d'autres pays.

Voici comment un routier ou une guide peut incarner le rôle de routier-ressource :

- Il ou elle peut apporter son soutien lors de la fête d'anniversaire de son groupe en proposant de nettoyer la salle après l'événement.
- Il ou elle ainsi que son clan en donnant leur sang.
- Il ou elle propose son aide pour tenir un bar lors de la Fête Folk Scoute (FFS).
- Il ou elle rend service à sa commune (par exemple : encadrer des événements communaux, ramasser des feuilles mortes, nettoyer des rives d'une rivière)
- Il ou elle établit un contact avec le Conseil communal et le patron d'une entreprise locale pour soutenir la tenue d'un événement cantonal.
- Il ou elle peut être donatrice à la Fondation scout et contribue ainsi au financement du mouvement scout.
- Il ou elle participe au Jamboree à venir en tant membre de l'équipe internationale de service (EIS).

Le rôle de ressource peut aussi bien être exercé individuellement par un membre de la branche Route que par un clan. Pour qu'il ou qu'elle puisse exercer son rôle de ressource, le routier ou la guide travaille en étroite collaboration avec le routier-responsable.

4.3 Le routier comme participant

Après le passage à la branche Route, de nombreuses possibilités s'ouvrent au nouvel arrivé pour aider à forger la vie du groupe ou participer lui-même aux différentes activités. De telles propositions peuvent provenir du groupe lui-même ou aussi du district, de l'association cantonale, du Mouvement Scout de Suisse, de l'AMGE, de l'OMMS ou d'autres organisations.

Si les membres de la branche Route participent à des événements, ils peuvent en même temps assumer une fonction lors de l'événement ou bien fournir une prestation en tant que ressource dans le cadre de l'activité. Le rôle de participant n'exclut pas les autres rôles.



« J'apprécie beaucoup de pouvoir vivre le scoutisme comme participante malgré mon âge. Je peux me lâcher et cela réveille l'enfant qui est en moi. »

Les routiers-participants veulent vivre leur scoutisme au travers d'activités, réaliser des projets et continuer de développer leurs capacités. Outre le souhait d'indépendance, atteindre des objectifs avec un groupe est un élément important. Le savoir acquis se répercute sur le groupe et lui sert à son tour. Lors de leur parcours, ils ou elles auront la possibilité de suivre différentes formations (MSdS, J+S...). C'est une opportunité pour eux d'acquérir de nouvelles compétences.

Dans le même temps, les routiers-participants ont la possibilité de prendre part de manière active à un programme scout adapté à cette branche. Cela peut s'illustrer par exemple lors d'un camp de clan où l'ensemble des participants organisent eux-mêmes le camp qu'ils vont vivre. Ils sont donc à la fois « participants » et « responsables » de cette activité.

Voici quelques événements montrant comment un routier ou une guide peut vivre activement son rôle de participant-e :

- Programme du clan qu'ils élaborent ensemble (excursion, activités...)
- Participation au Glaive routier ou à la Fête Folk Scoute.
- Lors du camp d'été du groupe (dans un campement propre un peu à l'écart des louveteaux, des éclais et des picos ou participation au pré-camp)
- Lors de camps internationaux (Moot, Roverway, Jamboree)
- Pendant le Jamboree, ils pourraient endosser le rôle de routier/guide de service (IST) ou de responsable comme membres de la maîtrise de délégation (CMT)
- Lors de l'Explorer Belt
- À l'occasion de séminaires internationaux

chapitre 5.5
Activités

4.4 Développement global dans les trois rôles

Lors du passage de l'adolescence à la vie de jeune adulte, les membres de la branche Route s'éloignent souvent de plus en plus de leur famille et veulent agir de manière autonome, se voient en concurrence avec les jeunes de leur âge et se confrontent davantage les uns avec les autres. Des groupes d'âge se forment et les jeunes adultes acceptent de nouveaux défis. Dans cette phase, ce sont surtout les activités d'équipe, des petits projets et des activités dans lesquels ils ou elles se retrouvent.

Les jeunes routiers/guides veulent élargir leur horizon, acquérir de nouvelles connaissances et mener des discussions critiques. Outre leur souhait de se réaliser, vient également le besoin de s'affirmer. Cela est possible grâce aux cours de formation initiales et continues, aux projets et aux activités pour la société. Il s'agit de leur offrir l'occasion d'« inventer de nouvelles choses » et d'élaborer des contenus scouts. Les membres de la branche Route doivent toujours se voir offrir la possibilité de progresser personnellement. Les trois rôles sont le cadre du développement global du routier ou de la guide. Selon les besoins, l'expérience et les objectifs, ils ou elles peuvent s'épanouir dans les trois rôles et prendre des responsabilités et des fonctions de soutien, ainsi que vivre leur scoutisme.

chapitre 7 Formation



Responsabilité comme responsable

En tant que responsables, les guides et les routiers prennent une fonction spécifique et endossent diverses responsabilités ayant trait à la direction de la branche, du groupe, de la région ou de la brigade ou bien comme membre de la direction cantonale ou de cours. La responsabilité s'entend, selon la fonction, des finances à la formation initiale et continue et à celle de ses codirigeants en passant par le contact avec les parents et l'organisation de camps/cours. Dans le cadre d'une fonction, le routier ou la guide peut acquérir ou approfondir des connaissances et des compétences très spécifiques et chercher de nouveaux défis.



Soutien comme ressource

Grâce à leur grande expérience et à leurs compétences, les guides et les routiers sont aussi perçus comme une ressource pouvant soutenir la base activement et rapidement. Ainsi, ils ou elles peuvent apporter leurs compétences par exemple dans les domaines de la logistique, de la technique, des finances, du droit, de la gestion de crise, etc. en prodiguant conseils et soutien. Cela constitue une importante plus-value pour le scoutisme. De plus, ils ou elles peuvent, comme ressource, se former de manière continue, acquérir de nouvelles compétences dans le cadre de projets et s'engager personnellement. Les apprentissages retirés de cet engagement pourront être utilisés en faveur de la société et du mouvement scout.



Vivre le scoutisme comme participant(e)

Malgré ou à cause de leur engagement, les membres de la branche Route ne doivent cependant pas oublier de vivre le scoutisme comme participant actif. Une diversité de possibilités de participer à des activités au niveau local, régional, national et international s'offre aux routiers/guides. Il s'agit ici de redevenir, l'espace d'une activité, participant et de vivre le scoutisme activement tout en prenant son rôle dans la société et dans le scoutisme au sérieux. Par exemple, cela peut s'illustrer lors d'une Veillée Route. Redevenir participant peut apporter également un regain de plaisir et de motivation. Par ailleurs, les membres de la branche Route apprennent de nouvelles compétences grâce au statut de participant-e et selon les circonstances ils pourront par la suite les utiliser dans d'autres rôles.

Les trois rôles offrent ainsi aux membres de la branche Route un socle spécifique pour mettre en œuvre des activités et des projets en fonction de leurs besoins.

5 La branche Route

À l'âge de 17 ans se fait le passage de la branche Picos à la branche Route. Les jeunes adultes disposent d'une certaine maturité émotionnelle et d'une personnalité forte. Ils continuent cependant de se développer et cherchent de nouvelles expériences pour élargir leur vision sur eux-mêmes, sur l'Homme et sur le monde. Leur horizon s'étend au fur et à mesure du temps. Ils discutent, font des essais et visent de nouveaux objectifs. Ils savent, la plupart du temps, évaluer les dangers et les gérer.

La branche Route en Suisse ne connaît, contrairement à ce qui se passe dans la plupart des autres pays, aucune limite d'âge. L'engagement routier dure aussi longtemps que l'on est actif dans le scoutisme ou qu'on le soutient activement, ce qui peut être l'affaire d'une vie dans de nombreux cas.

5.1 Valeurs et engagement

Être routier/guide signifie « s'investir pour la société et le mouvement scout ». Cela peut s'illustrer en assumant par exemple le rôle de responsable au sein d'un groupe ou comme un individu qui s'engage pour la société. De plus, les membres de la branche Route vivent des activités scout, réalisent ensemble des projets ou se réunissent de manière informelle. L'engagement dans la branche Route à un âge avancé permet d'entretenir des amitiés et d'élargir son réseau scout.

Il existe des routiers/guides dans le monde entier. Ils s'engagent pour la société et agissent en conscience. Les membres de la branche Route sont réfléchis, ouverts, engagés, serviables, respectueux et curieux.

Les valeurs scout sont à la base de l'engagement et du développement personnel des routiers/guides. D'une part, les valeurs traditionnelles du scoutisme telles que définies par la loi scout et la promesse font naturellement partie des valeurs fondamentales. D'autre part, les valeurs Gilwell : **Être ouvert, critique, constructif et engagé**. Ils ou elles devraient se référer consciemment à ces valeurs et plus particulièrement à celles qui leur sont importantes. Cela implique également de les remettre régulièrement en question si cela est nécessaire.

Les guides et les routiers peuvent s'engager de manières diverses dans le scoutisme et pour la société. Par exemple, des activités d'intégration, des projets et des campagnes de sensibilisation sur les thèmes de la prévention peuvent être réalisés. En fin de compte, il relève de la mission de chaque routier/guide de déterminer la motivation qu'il confère à son engagement.



chapitre 5.4
Devise

5.2 Au cours du temps

Le grand défi de la branche Route réside dans le fait que les besoins des routiers/guides évoluent avec leur âge et selon leur situation de vie. La branche Route doit offrir à tous ses membres la possibilité de satisfaire leurs besoins. Il est donc indispensable que les guides et les routiers adaptent constamment leurs activités. Malgré cela, la branche Route doit rassembler les adultes de tout âge et offrir un cadre pour l'échange intergénérationnel.

Le tableau ci-après montre une sélection des divers engagements possibles selon les potentiels besoins et attentes des routiers/guides.



« Dans mon groupe, il n'y a que des membres du même âge. C'est pour cela que j'aime aussi beaucoup collaborer avec des membres plus jeunes ou plus âgés au niveau cantonal dans différents groupes de projet. »

« Dans mon clan, certains membres ont été mes louveteaux quand j'étais encore responsable à la meute. C'est ce que j'aime dans le fait d'être routier. Malgré la différence d'âge, la branche Route nous rassemble tous. »



« Dans les cours de formation, j'ai personnellement appris beaucoup de choses. J'ai appris des choses pour moi-même, ma vie de tous les jours et aussi dans ma vie scout. Le fait que je puisse maintenant transmettre ces connaissances et ma riche expérience aux jeunes en tant que formatrice dans un cours de formation me rend fière. »



L'illustration suivante montre les différents besoins des membres de la branche Route. Individuellement, le routier ou la guide répond à ses besoins dans sa vie de tous les jours en endossant les différents rôles. Ni la liste des besoins ni celle des rôles ne sont exhaustives.

Vivre le scoutisme, s'amuser, rechercher la compétition, se mesurer aux autres, se détendre, profiter

Prendre des responsabilités, évaluer ses compétences, s'engager, atteindre des objectifs

Les guides et les routiers en tant que...

- Participant-es à une activité
- Responsable (par exemple, responsable de branche, RG, responsable)
- Ressources
- Guides individuelles/routiers individuels
- Membres d'un clan routier
- Membres d'un clan de projet
- Membres d'une équipe de formation
- Membres d'une délégation (Jamboree, Moot, etc.)
- Participants aux cours
- Visiteur (d'un camp, comité des parents, etc.)
- Anciens scouts (AdA, ASdS, Silver Scout)
- ...



Mettre une idée en œuvre et l'organiser avec des gens qui défendent les mêmes idées, échanger, offrir son aide

Élargir son horizon, s'épanouir, vouloir réussir quelque chose, offrir son aide

Atteindre des objectifs ensemble, développer une attitude critique mais constructive, pouvoir faire des essais

Sentiment d'appartenance, épanouissement personnel, apporter et mettre en œuvre ses propres idées, entreprendre ou s'atteler à des projets avec des gens qui défendent les mêmes idées

Reconnaissance, transmettre le savoir et l'expérience, prendre des responsabilités

Rencontrer de nouvelles personnes et retrouver de vieilles connaissances, transmettre son expérience, se replonger dans ses souvenirs, se retrouver

Trouver et entretenir des amitiés, tisser un réseau, aider, élargir son horizon, découvrir d'autres cultures

...

Engagement civil, être mis à l'épreuve, s'engager pour la société, surmonter les difficultés, être disponible

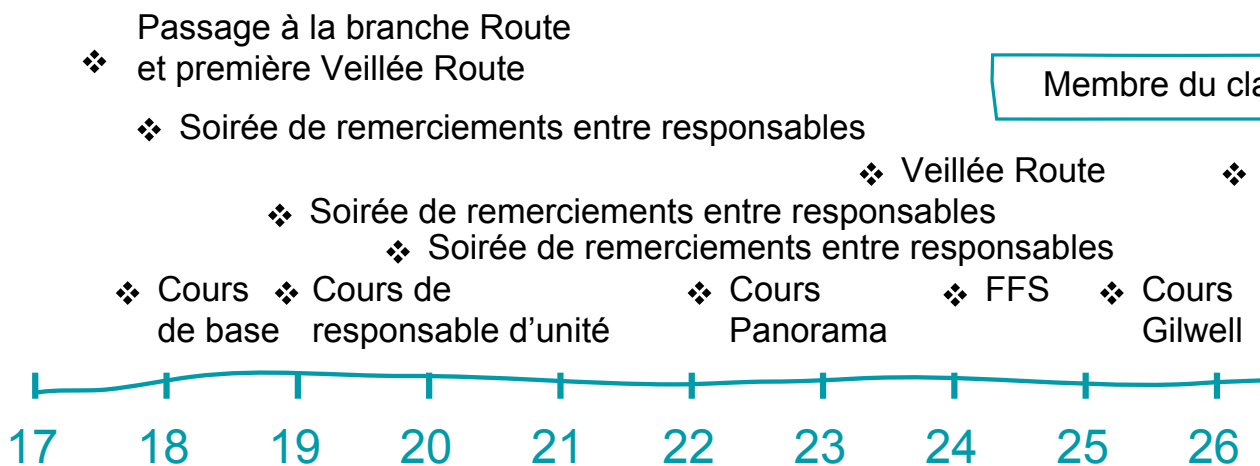
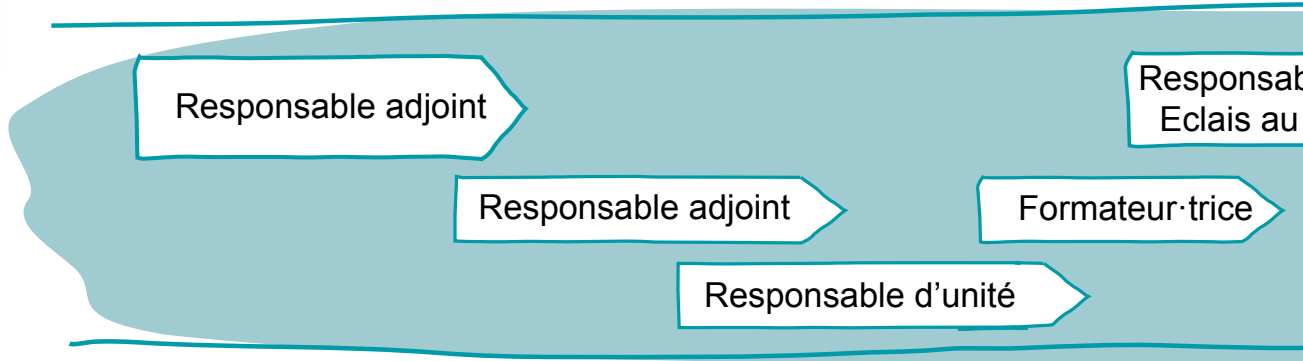
L'engagement routier

Le rôle d'un routier ou d'une guide peut changer à plusieurs reprises durant son parcours. Il est primordial que les guides et les routiers envisagent leur engagement dans la branche Route selon leurs besoins, pour se confronter à de nouveaux défis et pouvoir ainsi se développer entièrement. Ci-après, un exemple de vécu dans la branche Route.



« Si l'on arrête le scoutisme après la branche Picos, on ne peut s'en prendre qu'à soi-même. »

- ❖ Aide à l'organisation du Glaive routier
- ❖ Activité de service (terme J+S) au camp louveteaux
- ❖ Cuisinier au camp louveteaux
- ❖ Aide-moniteur (monitrice)
- ❖ Activité de service



Le ou la jeune dans l'exemple ci-dessus est toujours actif·ve comme routier/guide. Les membres de la branche Route ne connaissent aucune limite d'âge et leur parcours n'a ainsi dire aucune fin. Il arrive bien sûr que des clans se dissolvent et que quelques membres du clan ne se voient plus aussi régulièrement ou ne veillent ou puissent plus participer aux activités.

« J'apprécie le fait de pouvoir encore me considérer comme routier à 64 ans et de soutenir de jeunes scouts engagés. »



de service ❖ Activité de service

❖ Activité de service

❖ Aide-moniteur·trice (terme J+S) au camp louveteaux

Routiers-ressource



ble de la Branche niveau cantonal

Membre le la Commission Programme du MSdS

Routiers-responsable



an « Narval » (8–10 activités par année)

Veillée Route ❖ Veillée Route

❖ FFS

❖ Cours Spectre

❖ Participation au Glaive routier

Routiers-participant



27 28 29 30 31 32 33

5.3 Forme d'organisation

La vie au sein de la branche Route s'organise sous différentes formes :

Guides individuelles/routiers individuels

Les guides et les routiers peuvent s'engager comme responsables, ressources ou participants dans le scoutisme ou pour la société.

Le clan routier

Le clan est une forme d'organisation spécifique de la branche Route. Le clan met en œuvre un ensemble des activités scouts selon la devise « Bewusst handeln/Servir/Servire ». Les clans routiers peuvent prendre diverses formes (clan par âge, clan par groupe, clan cantonal, clan mixte, etc.). Les clans se constituent eux-mêmes et peuvent se dissoudre si besoin.

Le clan de projet

Les clans de projet se forment pour des projets spécifiques. Un clan de projet peut se constituer de routiers et de guides de différents groupes ou associations cantonales. Dès qu'un projet est terminé, le clan peut se dissoudre immédiatement. Les membres de projets au niveau régional, cantonal ou national constituent typiquement des clans de projet.

5.4 Devise

La devise formule en quelques mots la philosophie ou l'idée fondamentale de la branche Route. Elle exprime ce qui motive et stimule les guides et les routiers et décrit le cœur de leur engagement.

En Romandie et au Tessin, la devise est « Servir/Servire ». En Suisse alémanique, c'est « Bewusst handeln » (agir consciemment). Bien que les deux formes de la devise semblent très différentes au premier coup d'œil, elles ont une signification très proche.



« Que signifie exactement la devise de la branche Route ? Je veux dire, je comprends bien ce qu'elle signifie, mais quelles sont ses conséquences concrètes sur notre quotidien scout ? »



« Je crois que la devise exprime les valeurs vers lesquelles nous devons essayer de tendre en tant que membre de la branche Route. À chaque activité, projet, événement ou autre que nous organisons, nous essayons toujours de garder notre devise en tête. Pour moi, cette devise met en avant une symbolique selon laquelle je souhaite organiser ma vie scout dans la branche Route. »

Chaque routier/guide décide pour lui ou elle-même ce que la devise signifie exactement, parce que sa signification peut être interprétée différemment selon l'âge et la situation de vie de chacun.

5.5 Activités

Le vécu routier s'illustre à travers diverses activités. Quelques-unes sont détaillées ci-dessous. Elles sont souvent en combinaison les unes avec les autres. Selon l'activité, les membres de la branche Rout endossent divers rôles.

L'activité ponctuelle

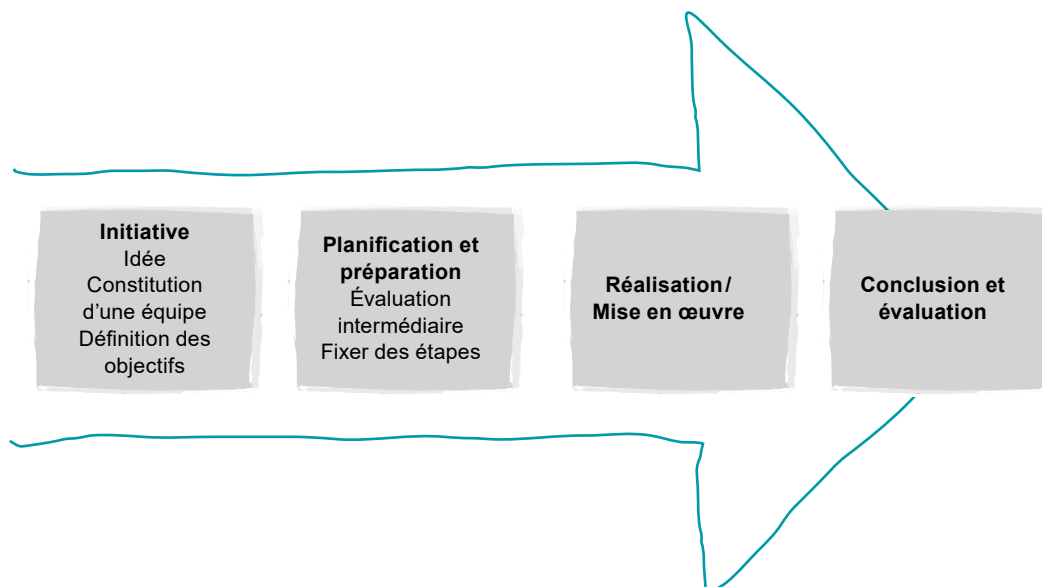
L'activité ponctuelle est un type de rencontre qui se déroule au sein de la branche Route durant laquelle des idées spontanées combinées à un temps de planification court s'expriment et sont mises en œuvre. L'activité ponctuelle les aide à rester ouvert-es et à essayer de nouvelles choses. Les activités ponctuelles peuvent être menées par des guides et des routiers aussi bien dans le rôle de responsable, de participant-e que de ressource. L'activité ponctuelle a typiquement lieu au sein d'un clan.

« Nous effectuons une planification annuelle dans notre clan en décembre pour l'année suivante. Chaque membre est responsable de la planification et de l'organisation d'une activité. Ainsi, nous avons une belle activité presque chaque mois. Parfois, nous allons nager dans le lac, parfois nous cuisinons ensemble, parfois nous allons faire du kart... »



Le projet

Un projet est une activité avec une planification complète dans laquelle un objectif est formulé en commun. À l'aide d'une méthode, il peut être réalisé par l'ensemble du groupe. Par son caractère inédit et son degré de difficulté, le projet implique d'importants enjeux pour les membres du clan ou pour le routier ou la guide. Cela permet à ce dernier, dans l'idéal, de réaliser un progrès personnel. Le projet leur permet de franchir certaines difficultés et de réaliser des idées. On peut travailler à un projet sur plusieurs années. Comme pour l'action, le projet trouve des possibilités d'application dans tous les rôles de la branche Route.



L'Expédition

L'Expédition prend souvent la forme d'un voyage. Les membres de la branche Route ont la possibilité durant leur parcours d'aller découvrir le monde. Cela peut se dérouler à l'occasion d'un camp international (Moot / Roverway / Jamboree), de la réalisation d'un Explorer Belt ou tout simplement par une activité ou des camps en clan. Grâce à ces Expéditions, ils et elles élargissent leur horizon personnel et apprennent à se connaître eux-mêmes et le monde qui les entoure. Chaque routier/guide devrait, pendant sa vie scout, au moins participer une fois à une Expédition avec d'autres membres de sa branche. Pendant une Expédition, les guides et les routiers endossent le rôle de participants.



« L'année prochaine, je veux absolument participer à l'Explorer Belt. On sait que ce sera au Canada, mais pas encore où exactement. Nous explorerons en binôme le pays en long et en large pendant environ dix jours, nous réaliserons un petit projet pendant ce temps et soutiendrons la population locale dans le cadre d'une mission sociale. En fait, il me manque juste un partenaire d'équipe... Hirondelle, est-ce que tu veux venir ? »



Roverwache
Landkarte (n'existe
qu'en allemand)

La Veillée Route

La Veillée Route est une activité durant laquelle les guides et les routiers réfléchissent sur eux-mêmes et sur leur rôle dans le scoutisme et dans le monde. Pour la Veillée Route, BiPi s'inspira du Moyen Âge, pendant lequel les écuyers, la veille de leur adoubement, passèrent une nuit complète dans la chapelle à prier et à réfléchir. Les jeunes chevaliers devaient prendre leur nouvelle mission avec un esprit libéré et ainsi laisser derrière eux leur ancienne vie d'écuyer. BiPi voulait instaurer un rituel de passage similaire pour ses responsables. Il a ainsi créé la Veillée Route. À l'origine, cela faisait passer les scouts au rang de routiers/guides. Les « scouts adultes » devenaient responsables scouts.

Une Veillée Route peut être vécue de manières très diverses. Elle peut se dérouler comme un parcours jonché d'activités spirituelles, être composée de différents postes interactifs ou non pour réfléchir et discuter autour d'une thématique. Il est possible de faire ce cheminement seul, en petits groupes ou en groupes plus conséquents. La Veillée Route peut se tenir sur un ou plusieurs thèmes plus ou moins précis. Mais il y a toujours un feu ou du moins des bougies afin de faciliter une réflexion personnelle. La cérémonie de la Veillée Route peut prendre la forme « d'un feu BiPi ».

La Veillée Route est un moment important de la vie du routier ou de la guide. Elle est vécue en premier lieu en tant que participant-e. La Veillée Route n'est pas qu'à vivre au début de son parcours à la branche Route, mais régulièrement durant tout son engagement chez les guides et les routiers. Ceci en particulier avant que le routier ou la guide ne prenne de nouvelles responsabilités dans le rôle de responsable.

Les rencontres « routiers »

Les rencontres « routiers » désignent un type de réunion régulière entre routiers/guides. Il peut s'agir d'une réunion de clan ou bien d'une réunion libre entre scout-es de la région. Le but d'une rencontre « routiers » n'est pas de planifier des activités ou des projets, mais de se réunir entre amis et de faire la connaissance d'autres scout-es. Pendant une rencontre « routiers », les membres endossent le rôle de participants.

L'activité de service

Le service à la société (ou l'activité de service) revêt une importance particulière pour les guides et les routiers. La devise de la branche Route (« Servir » en français, « Servire » en italien ou « Bewusst handeln » en allemand) contient en filigrane l'idée de la « bonne action ». L'activité de service peut être menée de manières extrêmement diverses et se combine souvent avec la méthodologie utilisée lors des projets ou durant une Expédition. Tandis que routiers-responsables rendent service au scoutisme, le routier ou la guide a la possibilité de mener une activité de service. Cet engagement se situe ainsi dans le rôle routier-ressource.

« Avec notre clan, nous voulions faire une activité de service cette année et nous avons donc organisé une journée passionnante pour les résidents d'une maison de retraite. Cette journée fut un grand succès et les seniors nous ont demandé de revenir absolument l'année prochaine. Nous étions tous d'accord pour accepter cette demande. »

« Dans notre canton, nous avons tous les deux mois une rencontre "routiers". Tous les membres de la branche Route du canton ont la possibilité de s'y retrouver pour prendre un verre. C'est l'occasion de rencontrer des amis scouts, d'échanger et de partager ensemble des conseils afin de faire vivre la branche Route au sein de notre clan. Lors de ces soirées, beaucoup d'idées folles pour de nouveaux projets émergent. »



chapitre 5.2
*Au cours
 du temps*

5.6 Associations d'anciens

Le passage de la branche Route en tant qu'actif à une association d'anciens, que ce soit l'AdA d'un groupe, l'ASdS ou bien chez les Silver Scouts, est une suite possible donnée à un parcours au sein de la branche Route. La plupart du temps, on reste routier/guide même si l'on est membre d'une association d'anciens, c'est-à-dire qu'on reste activement engagé pour le scoutisme (par exemple comme ressource ou responsable). Les anciens scouts plus âgés représentent une population riche de leur expérience, leur réseau et leurs diverses compétences. Selon leurs compétences, ils peuvent être d'une grande aide par exemple sur des questions juridiques ou financières.

L'appartenance à la branche Route se termine seulement lorsqu'un routier ou une guide individuelle décide de lui ou d'elle-même que son parcours dans le scoutisme est fini et qu'il ne souhaite plus s'engager activement dans le scoutisme.



www.eps-asds.ch

AdA : Association des anciens

- Association des anciens d'un groupe qui agit la plupart du temps comme une association autonome

ASdS : Association des anciens scouts de Suisse

- Association suisse des scouts et scoutesses adultes de tous âges regroupés en sections
- Membre de l'organisation mondiale des anciens scouts ISGF (International Scout and Guide Fellowship) et de l'AISG (Amitié internationale Scoute et Guide)



portal.silverscouts.pbs.ch

Silver Scouts

- Réseau suisse d'anciens scouts qui s'étend au-delà des frontières du groupe et des régions.
- Soutiennent des projets scouts par les cotisations de ses membres
- Organisent des rencontres entre membres durant toute l'année.



6 Relations et méthodes

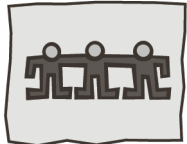
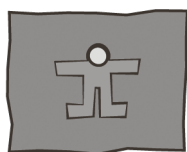
6.1 Les cinq relations

Dans la branche Route, les cinq relations sont aussi promues grâce à la réalisation d'activités diverses et adaptées. Selon le rôle, l'une ou l'autre des relations peut être plus ou moins mise en avant.



Profil du Scoutisme
p.40-43

Quelques exemples sont consultables dans le tableau suivant :



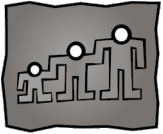
	Responsable	Ressource	Participant
Relation à la personnalité	S'engager pour ses propres idées	Utiliser ses propres capacités	Vivre le scoutisme selon les principes fondamentaux du scoutisme
Relation au corps	Utiliser son corps comme moyen d'expression	Connaître ses limites	Vivre des activités sportives
Relation aux autres	Prendre des responsabilités	Mettre ses propres capacités à la disposition des autres	Vivre la diversité du mouvement scout
Relation à l'environnement	Suggérer aux autres de respecter la nature	Utiliser ses capacités artistiques	Utiliser la nature comme espace d'activités
Relation au spirituel	Partager et faire plaisir autour de soi	Aider pour une bonne œuvre	Débattre de la spiritualité



6.2 Les sept méthodes

Dans la branche Route, les sept méthodes sont souvent utilisées consciemment ou aussi inconsciemment. Elles contribuent ainsi au développement intégral des routiers/guides.

Profil du Scoutisme
p.40-43



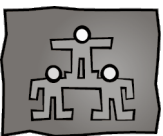
La progression personnelle

« Dans le scoutisme, je n'ai pas seulement appris à faire du feu ou à construire un pont de cordes, mais je suis responsable de mon développement personnel. »



La Loi et la promesse

« La loi scoutie dit 'aider autour de nous'. Pour moi, si j'ai les moyens et le temps à disposition, je viens aider mon groupe lorsqu'il s'agit de transporter du matériel à un camp d'été. »



La vie en petit groupe

« Pendant mon parcours dans le scoutisme, j'ai appris à toujours savoir m'adapter. Cela m'a aidé à trouver ma place au sein du clan « Chêne » »



Les rituels et traditions

« Le fait que la région scoutie « des Trois Lacs » ait conservé la tradition de la Veillée route me montre que cette activité n'a pas encore perdu de sa force d'attraction. Tous les ans, je me réjouis de vivre une nouvelle Veillée route, de retrouver de vieux amis et de lier des amitiés. »



L'apprentissage par le projet

« Hier, une amie scoutie m'a demandé si je voulais aider à l'organisation d'un projet. Il s'agit de construire une place de jeu dans les bois pour les enfants. Je prends volontiers des responsabilités pour réaliser ce projet. »



La vie en plein air

« Comme responsable à la branche Éclais, nous vivons, lors du camp d'été, deux semaines à l'extérieur et nous sensibilisons nos scouts à la protection de l'environnement. »



Le jeu

« La soirée « jass » avec les anciens du clan Narval est un incontournable dans mon calendrier. »



7 Formation

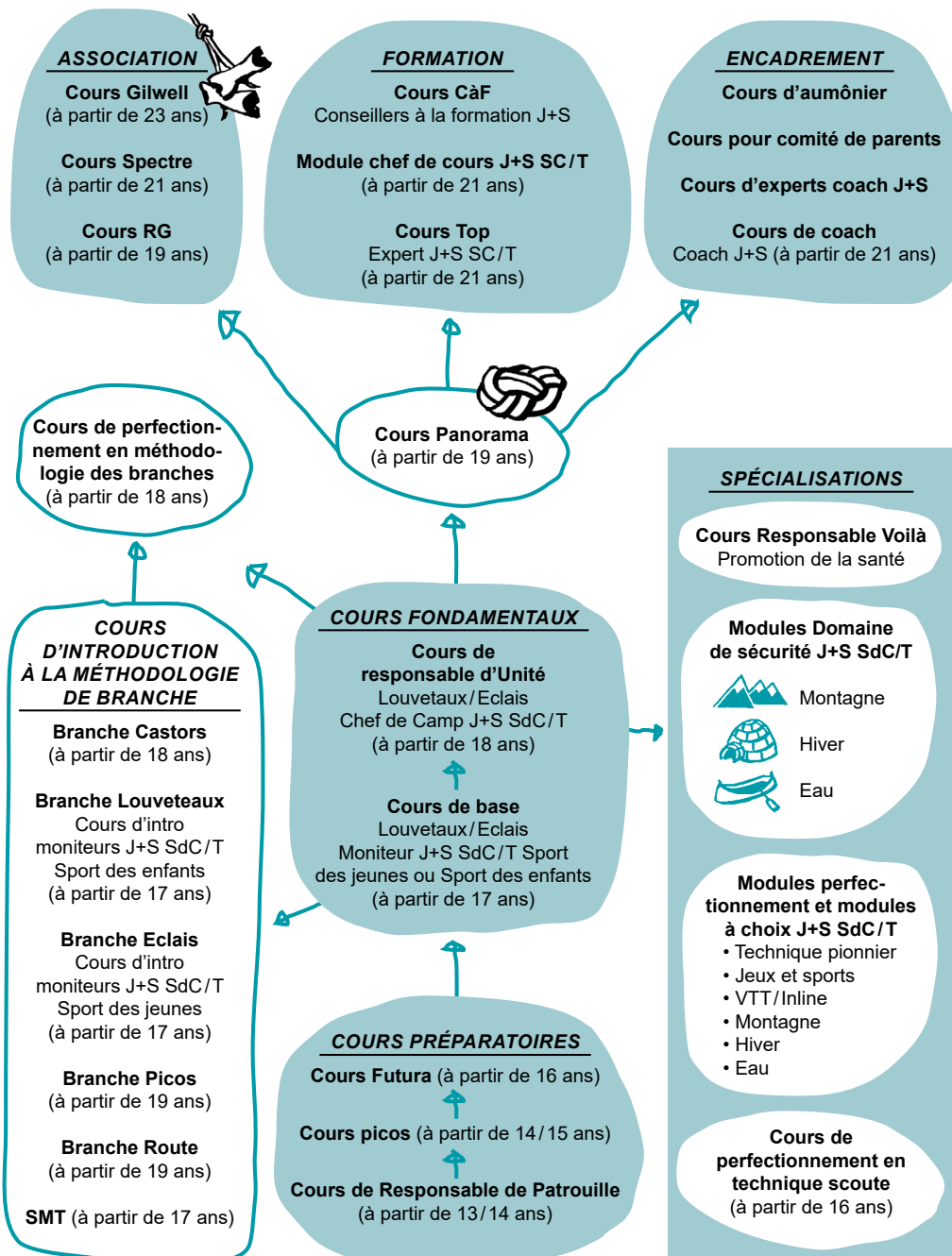
En Suisse, les guides et les routiers ont la possibilité de participer à un très grand choix de cours de formation passionnants. Ces cours sont illustrés et détaillés dans le modèle de formation du MSdS. Des exigences minimales sont définies pour tous les cours. Cela permet de garantir que chaque fois que l'on assiste à un cours, celui-ci est lié à des pré-requis et permet un progrès personnel.



www.msds.ch

Dans les cours de formation initiale ou continue, on a le rôle de participant. Par la suite, les compétences et les connaissances acquises servent en tant que routiers-ressource, mais dépendent du parcours de chacun. Dans l'idéal elles sont utilisées pour diverses fonctions selon la forme que prend l'engagement du ou de la scout.

● Aperçu du modèle de formation



Cours pour la fonction de responsable dans une unité (AC/MSdS/J+S)

Ces deux premiers cours de la branche Route servent à la formation initiale et continue des responsables. Le cours de base permet aux participants de connaître les principes fondamentaux de l'élaboration d'un programme, avant qu'ils ne se familiarisent avec les connaissances requises aux futurs responsables de camp ou d'unité avec le cours de perfectionnement. Les deux cours donnent largement à réfléchir sur les domaines de l'organisation, de la sécurité et de la progression personnelle.

Les cours d'introduction offrent la possibilité de travailler sur un autre groupe cible pendant deux jours. Le cours d'introduction à la Branche Route permet de se plonger par exemple dans l'univers des routiers/guides.

Des modules à choix comme les revalidations J+S et les modules de sécurité offrent la possibilité aux routiers et guides intéressées de se former spécifiquement et de pouvoir ainsi soutenir leur propre groupe ou région avec le savoir acquis.

Pour les responsables, il existe des cours correspondant à des fonctions précises, une partie d'entre eux sont organisés par les associations cantonales (par exemple : le cours RG).

Cours d'approfondissement

Le cours Panorama convie ses participants à réfléchir de manière approfondie aux valeurs fondamentales du scoutisme et du mouvement scout en Suisse. Le cours ne fait pas que proposer un aperçu sur les différents pôles « Programme, Encadrement et Formation » au sein de son propre groupe ou de sa propre région, mais c'est également ce cours qui constitue la porte d'entrée vers tous les autres cours d'approfondissement.

Le cours Gilwell, traditionnellement effectué à l'étranger, permet de réfléchir sur le scoutisme et de faire son introspection. Le cours Spectre est conseillé pour les guides et les routiers qui souhaitent s'engager plus tard au niveau du district, de l'association cantonale ou au niveau national. Ce cours est construit autour des quatre piliers suivants : de gestion associative, de travail d'équipe, de l'engagement bénévole et de la gestion de projet.

Dans le domaine de la formation, le cours Top permet aux scouts intéressés de devenir des experts J+S. Le cours Coach traite en premier lieu du rôle de l'encadrant. Pour les experts J+S disposant d'expérience avérée en maîtrise de cours, il y a la possibilité d'obtenir, grâce à une validation des acquis, un certificat FSEA de formateur d'adultes reconnu au niveau national.

Les séminaires internationaux tels que le Youth Forum, l'Academy, le programme de développement organisé par l'AMGE ou le séminaire Juliette Low conviennent également particulièrement aux routiers/guides. Lors de ces séminaires, les membres de la branche Route sont préparés à leur rôle futur de responsable au niveau fédéral ou au sein des différents groupes de travail internationaux. Les cours et séminaires donnent par ailleurs aussi la possibilité aux participants de réfléchir aux valeurs internationales du scoutisme et de faire leur introspection, permettant ainsi et surtout de faire la connaissance de scout-es provenant du monde entier. Ces cours et séminaires servent en plus au réseautage actif. Des informations ainsi que des annonces pour ces séminaires ainsi que d'autres réunions internationales parviennent régulièrement aux routiers/guides au moyen de la newsletter internationale du MSdS et sont disponibles sur le site.



www.msds.ch



Le Scoutisme
notre identité,
chapitre 6 formations

Les guides et les routiers forment à leur tour

Les cours de formation décrits ci-dessus sont également aussi dirigés et organisés par des routiers/guides. Dans ce cas, ceux-ci se placent dans le rôle de responsable. Les membres de la branche Route ne forment pas les autres scout-es seulement dans le cadre des cours de formation, mais également en les côtoyant dans le quotidien scout. Ce type de formation informelle est important pour que les compétences et les connaissances demeurent. Par exemple dans les domaines du pionniérisme en camp d'été des éléments importants sont transmis de génération en génération.

8 Encadrement

Bien que les guides et les routiers s'organisent eux-mêmes par définition, ils ont besoin d'un certain encadrement. La question « qui est responsable de qui et de quoi ? » au sein de l'encadrement de la branche Route se pose. La réponse dépendra beaucoup de la situation, de l'activité et de son organisation.

Responsable de la branche Route

Même si les guides et les routiers s'organisent eux-mêmes, il est important qu'il y ait une personne de référence qui s'occupe des tâches de coordination et d'administration les plus importantes. Dans ce cas, on parle de « direction » et non d'« encadrement ». La direction de la branche Route peut être assumée par la responsable de clan, le responsable de groupe ou quelqu'un d'autre.

Les guides et les routiers sont encadré-es

Chaque membre d'un clan ou chaque clan dépend d'un groupe, d'une région, d'un canton ou directement du MSdS. Selon les modalités de rattachement à branche Route, différents encadrants en sont responsables. Les personnes de contact suivantes peuvent encadrer l'activité :

- Responsable de groupe
- Coach de groupe
- Coach pour les manifestations de grande ampleur au niveau du district, de la région ou au niveau cantonal
- Responsable de l'encadrement d'une association cantonale ou d'une région
- Aumônier/AdA

L'encadrement peut être assumé activement ou passivement. L'AdA, par exemple, agit plutôt dans le domaine de l'encadrement passif et offre de l'aide lorsque cela est demandé par les responsables. Un coach pour les manifestations de grande ampleur encadre activement un clan de projet pour une période donnée.

Les routiers encadrent des routiers

Les membres de la branche Route ne sont pas qu'encadré-es, mais ils encadrent aussi de manière active dans leur rôle de responsable au sens du modèle d'encadrement. Ils sont ainsi encadré-es par d'autres membres et s'organisent les uns avec les autres.

« Pendant mon engagement en tant que responsable d'unité à la branche Éclais, j'ai été encadrée par le responsable de groupe et notre coach J+S. Cela m'a donné de l'assurance. Dans le groupe de travail cantonal sur le thème des réfugiés, nous avons aussi du soutien : les responsables du Programme sont les personnes de contact concernant les domaines de l'intégration et de la prévention. Ils se tiennent à nos côtés en cas de questions. »

« Tu l'as dit, Saïmiri : l'encadrement ne doit jamais s'arrêter, car on te montre de nouvelles possibilités et que tu peux toujours progresser ! Même nous, les anciens du clan Narval, sommes coachés par le responsable de clan. Nous nous réunissons toujours avant et après les événements que nous soutenons. Cela nous permet d'évaluer les projets réalisés ces dernières années sous forme de statistiques et nous essayons toujours d'améliorer notre travail. »



L'encadrement au sein du Scoutisme



www.encadrement.msds.ch

Besoins d'encadrement des routiers

Les membres de la branche Route sont confronté·es à diverses exigences (techniques, méthodologiques), c'est pourquoi ils doivent aussi être encadrés. Cette fonction peut être assumée par un responsable de clan, le responsable de groupe, un coach J+S ou encore un responsable programme pour la branche Route.

Exigences des routiers

La branche Route donne à ses membres la possibilité de s'engager au sein des divers rôles. Pour que les guides et les routiers puissent s'engager dans le cadre de ces trois rôles, il est important d'établir un réseau, à l'interne de sa région ou de son canton afin de déterminer où il est possible de s'engager. Les membres de la branche Route visent la réalisation de leurs propres idées et de leurs propres projets, mais ils ou elles doivent aussi accueillir les suggestions et les idées qui viennent d'ailleurs.

Exigences du scoutisme

Le scoutisme a besoin de routiers/guides qui s'engagent dans les groupes locaux, mais aussi au niveau régional, cantonal ou national. En général, ce sont des responsables ou des routiers-ressources qui sont engagés à plusieurs niveaux. De temps en temps, de plus grands projets (par exemple : camps cantonaux ou fédéraux) voient le jour et nécessitent des routiers/guides supplémentaires. Pour un évènement, la rénovation d'un local ou juste la préparation du repas sur le lieu du camp, on retrouve :

- le routier ou la guide responsable
- le routier ou la guide ressource

Exigences externes

Étant donné que les membres de la branche route ont la possibilité de s'engager pour la société, il est logique qu'elles ou qu'ils doivent aussi satisfaire des exigences venant de l'extérieur. L'exigence vis-à-vis des routiers/guides s'engageant pour notre société est grande, tout comme les efforts qu'il faut déployer pour assimiler toutes ces exigences externes. Il peut s'avérer payant d'accepter de l'aide externe ou professionnelle afin d'avoir une meilleure analyse de la situation et des besoins.

Les exigences suivantes peuvent provenir de l'extérieur :

- Transmission des fondements et valeurs scouts
- Soutien extrascolaire des jeunes et des adolescents/formation informelle
- Soutenir l'engagement actif dans la société
- Offrir un environnement favorisant l'expérience (endosser des responsabilités)
- Travailler en faveur de l'intégration
- Engagement bénévole pour la société

Les diverses exigences montrent qu'il est essentiel pour la personne en charge d'encadrer des routiers/guides de se familiariser et de connaître les différentes exigences liées à la branche Route, au scoutisme et à la société, ainsi que d'être lié activement avec les responsables au niveau du groupe, de la région, du canton et fédéral. Il est important ainsi que « le réseau » rencontre « le besoin » identifié afin de garantir que des routiers/guides intéressé·es puissent être contacté·es pour les projets et activités en cours.

9 Perspectives

L'engagement sous le prisme de ces trois rôles permet à chaque membre de la branche Route de laisser de manière décisive son empreinte sur son propre développement, sur sa propre personnalité, sur le scoutisme et sur la société. Vu les différents besoins des routiers/guides, ceux-ci ont la possibilité de toujours rechercher de nouveaux défis qu'ils ou qu'elles peuvent trouver dans les différents rôles. Cela permet aussi de garantir que les membres de la branche Route progressent grâce à leur engagement, se développent et qu'ils puissent mettre en avant leurs points forts de manière bénéfique. S'engager dans la branche Route doit d'être une chance pour tous et cela indépendamment du niveau (personnel, régional, cantonal, fédéral) auquel le routier ou la guide est rattachée.

Pour promouvoir la mise en place active des trois rôles dans les groupes, les régions, les associations cantonales et au niveau fédéral, la présente brochure peut très bien être complétée, si besoin, par des compléments concernant la mise en œuvre de nouveaux besoins identifiés pour la branche Route (par exemple : pour soutenir l'animation spirituelle ou la Veillée Route, l'organisation de projets, la dimension internationale du scoutisme ou l'engagement social).

L'offre pour les membres de la branche Route évolue sans cesse. Les contributions et idées peuvent émerger de tous les niveaux et doivent pouvoir être partagées. Contribue donc au développement futur de la branche Route. Si tu as une idée ou une proposition concrète, manifeste-toi auprès de route@msds.ch. Merci beaucoup!



10 Bibliographie

Mouvement Scout de Suisse MSdS :
Brochure du cudesch « Le Scoutisme – notre Identité »

Mouvement Scout de Suisse MSdS :
Brochure « L'encadrement au sein du scoutisme »

Mouvement Scout de Suisse MSdS :
Profil du scoutisme

Impressum

Brochure :	La branche Route – Servir
Éditeur :	Mouvement Scout de Suisse, Berne
Auteurs et Collaborateurs :	Thomas Hirt / Kirk, Matthias Rufener / Puma, Carlos Diener / Punkt, Thomas Schüepf / Gozilla, Annina Bachmann / Kolibri, Christian Imfeld / Briggeler, Kevin Marquis / Colféo, Ruth Mattle / Chribli, Vera Ziswiler / Dori
Traduction :	Alix Beil
Relecture :	Kevin Marquis / Colféo, Hélène Conradin / Koala, Céline Boesiger / Sapajou
Illustrations :	Eva Rust (www.evarust.ch)
Composition :	Corinne Weber / Rabatz (www.grafios.ch)
Impression :	Sprüngli Druck AG (www.spruenglidruck.ch)
Tirage :	400
Édition :	2019
Référence :	2039.01.fr
Copyright :	© 2019 – Mouvement Scout de Suisse (MSdS) Speichergasse 31, CH-3011 Bern +41 (0)31 328 05 45, info@msds.ch , www.msds.ch

Tous droits réservés. Toute utilisation hors de l'usage privé
ou excédant l'usage autorisé par la loi nécessite l'accord
écrit du MSdS.

Si tu trouves des erreurs ou des informations manquantes, tu peux nous en faire part à l'adresse
ameliorations@msds.ch – un grand merci pour ta collaboration !

La branche Route

Service

Comment la branche Route est-elle vécue en Suisse et quelle est sa vision ? Quels sont les trois rôles dans lesquels un routier ou une guide peut s'engager ? Basée sur des exemples de la vie quotidienne de plusieurs membres de la branche Route, cette brochure donne un aperçu de la vie des plus âgées du mouvement scout.

À l'aide de quatre personnages, les bases de la branche Route sont décrites et discutées. Les trois rôles du routier/guide (participant-e, responsable, ressource) sont traités en détail et il est montré comment les membres de la branche Route ont la possibilité de s'impliquer dans ces rôles et se développent de manière globale.

Grâce à cette brochure, la branche Route reçoit un cadre qui peut être vécu et développé dans les groupes, au niveau régional, cantonal ou fédéral. Il montre également ce que signifie « appartenir à la branche Route ». Vous allez découvrir, quelles sont les tâches et les attentes des différentes parties prenantes à l'égard des routiers/guides et comment ils ou elles peuvent se former en vue de leur engagement.

en vente chez :
hajk Scout & Sport
Bolligenstrasse 82
3006 Bern
www.hajk.ch

ISBN 978-3-9524893-8-3



9 783952 489383 >