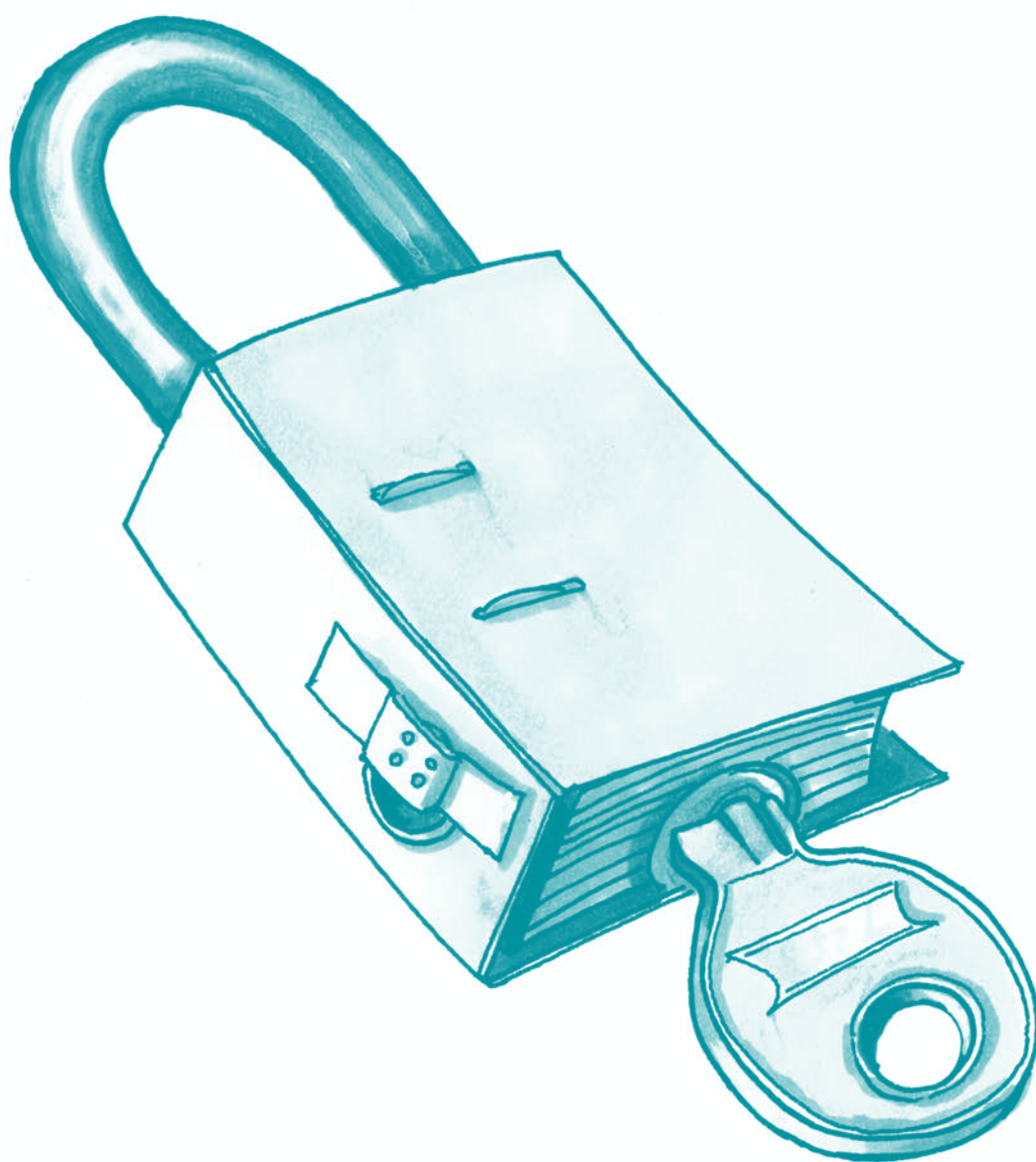
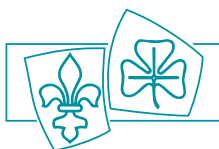


# La sicurezza

assumersi delle  
responsabilità



Pfadibewegung Schweiz  
Mouvement Scout de Suisse  
Movimento Scout Svizzero  
Moviment Battasendas Svizra



---

**Formazione**

---

<b>1.</b>	<b>Responsabilità e aspetti giuridici</b>	<b>4</b>
1.1	Le aspettative verso di te in qualità di responsabile	4
1.2	La responsabilità giuridica	6
1.3	Le relazioni giuridiche verso terzi	12
1.4	Assicurazioni	13
<b>2.</b>	<b>Attività a rischio accresciuto</b>	<b>16</b>
2.1	Quali sono le attività a rischio accresciuto?	16
2.2	Escursionismo	18
2.3	Attività invernali	20
2.4	Attività nell'acqua	21
2.5	Attività impegnative con le corde	23
2.6	Grandi progetti di tecnica	25
<b>3.</b>	<b>Altri pericoli</b>	<b>26</b>
3.1	Brutto tempo e temporali	26
3.2	Fuoco e incendi di boschi	28
3.3	Materiali infiammabili e fuochi d'artificio	29
3.4	Bestiame e animali selvatici	29
<b>4.</b>	<b>Dispositivi di sicurezza</b>	<b>30</b>
4.1	Cos'è un dispositivo di sicurezza?	30
4.2	Dispositivo di sicurezza per le attività	31
4.3	Dispositivo di sicurezza per il campo	39
<b>5.</b>	<b>Attuazione e valutazione</b>	<b>43</b>
5.1	Gestione sicura del gruppo	43
5.2	Il metodo del 3x3 – Tenere sotto controllo i pericoli	44
5.3	Valutare le attività a rischio accresciuto	46
<b>6.</b>	<b>Un incidente – cosa fare?</b>	<b>47</b>
6.1	Agire in caso d'incidente	47
6.2	Quando si tratta di un evento di crisi?	50
6.3	Evento di crisi – Come comportarsi con i media	51

## Impressum

Opuscolo:	La sicurezza – assumersi delle responsabilità, Referenza: MSS.3038.04.it
Editore:	Movimento Scout Svizzero, Berna
Realizzazione 2018:	
Überarbeitung:	Leandra Marti/Helix, Dominik Huwiler/Chips
Traduzione:	Christina Germann-Chiari
Revisione:	Andrea Guidi/Gigio
Illustrazioni:	Sandra Gujer/Milou, Illuhouse, Biel/Bienne
Layout:	Corinne Weber/Rabat
Stampa:	Druckform, Toffen BE
Tiratura/Edizione:	300/2018 (Revisione Realizzazione 2013)
Copyright:	Movimento Scout Svizzero, Speichergasse 31, 3001 Berna, +41 31 328 05 45, info@msds.ch, www.msds.ch/it
Realizzazione 2013:	Kaspar Wüthrich/Adler, Marco Gyger/Chapeau, Carolina Gurtner/Chita, David Kieffer/Garfield, Florian Haldimann/Hippo, Rolf Birchler/Mü, Anne-Françoise Vuilleumier/Paon, Reto Züblin/Räbu, Evelyn Kallweit/Wega, Daniela Villiger/Zimet, Pascal Burnand
Realizzazione 2007:	Cristina Barenco/Cerbiatta, Martin Fürst/Cheeky, Stéphane Grounauer/Grugno, Gaudenz Steinlin/Hamster, Esther Hauser/Kolibri, Jon Plotke/Leu, Niklaus Studer/Okapi, Andreas Linsbauer/Pfiff, Martin Gygax/Sahib, Simone Riner/Samba, Elisa Berther-Pedrini, Cosma Bonoli
Fonti:	Alles was Recht ist. Rechtshandbuch für Jugendarbeitende, 4. Auflage orell füssli Verlag, 2017 Kennen und Können, rex-Verlag, 2008 Sport di campo/trekking – Inverno, UFSPO, 4. edizione, 2016 Merkblatt zur Vermeidung von Elementarschäden in Lagern, Mobiliar, 2009 6 Regole per il bagnante, SSS, 2017 Gita scolastica vicino all'acqua. Foglio d'istruzioni e lista di controllo per insegnanti, SSS, 2013 Wie kann man sich gegen Blitzeinwirkungen schützen?, electrosuisse/VDE, 2008 I cani da protezione sorvegliano il gregge, Protezione delle greggi Svizzera Vorsicht beim Überqueren von Weiden, Suisse Rando

Se trovi degli errori o delle informazioni mancanti sei pregato di segnalarceli all'indirizzo ameliorations@msds.ch. Grazie mille per la collaborazione!

Come animatore scout hai una grande libertà di manovra e puoi essere molto creativo, puoi realizzare le tue idee e far tesoro di una preziosa esperienza. Questo implica che tu ti assuma la responsabilità dei partecipanti e della loro sicurezza durante le attività. Per questo sono necessarie un'attenta pianificazione e una minuziosa preparazione. Così sarai ben preparato in caso d'imprevisti e avrai delle buone basi per prendere la decisione giusta al momento giusto.

**sicurezza grazie ad un'attenta pianificazione**



Non sarai tuttavia lasciato solo a te stesso. Lo scoutismo, da una parte, offre una moltitudine di formazioni che ti preparano ad assumere le tue responsabilità. D'altra parte, molte persone sono a tua disposizione per chiedere consigli in caso di dubbi, per esempio il coach o il capo sezione. Ed infine, vi è un ottimo strumento, il cudesch: al suo interno troverai importanti informazioni sulla sicurezza. Questo opuscolo fornisce informazioni sulle tue responsabilità di animatore e mostra le attività che richiedono misure speciali di sicurezza. Imparerai a cosa devi prestare attenzione durante la pianificazione e lo svolgimento di queste attività e come reagire, se dovesse succedere un imprevisto. Ulteriori informazioni ed eventuali modifiche o aggiunte che non sono state incluse in questo opuscolo, le troverai alla pagina web: [www.cudesch-it.msds.ch](http://www.cudesch-it.msds.ch).

**supporto grazie a formazione, sostegno e aiuti**



[www.cudesch-it.msds.ch](http://www.cudesch-it.msds.ch)

Non c'è motivo di rinunciare a nessuna attività, se esse sono ben preparate e le necessarie misure di sicurezza sono state previste e messe in atto. Le attività scout sono un contributo importante per lo sviluppo dei bambini e degli adolescenti. Se si consente, quindi, ai partecipanti di fare delle esperienze nella gestione dei pericoli e dei rischi, si promuove lo sviluppo delle competenze dei partecipanti a gestire i rischi e si fa prevenzione contro gli incidenti. Le attività favoriscono un sano sviluppo del senso di responsabilità per sé e per gli altri. Questo è esattamente ciò che ci si aspetta da te: fai solo ciò di cui ti senti responsabile e che puoi valutare correttamente per te e per i tuoi partecipanti.

**responsabilizzarsi grazie alla gestione di rischi e pericoli**

Per facilitare la lettura, tutti i termini riferiti a funzioni sono riportati al maschile, ma è da ritenersi compresa pure l'accezione femminile.

# 1. Responsabilità e aspetti giuridici

## **responsabilità legale e morale**

Nonostante una preparazione accurata e un gruppo di animatori responsabili, l'incidente può sempre capitare, incidente che solleverà la domanda sulla responsabilità legale. Oltre alla responsabilità legale, con l'incarico di animatore, avrai anche una responsabilità morale. La società ripone diverse aspettative su di te e queste dovranno essere considerate durante le tue attività. Questo capitolo contiene informazioni basilari sulle tue responsabilità come animatore e ti mostra la via da seguire per capire il senso delle tue responsabilità.

## 1.1 Le aspettative verso di te in qualità di responsabile

Il Movimento Scout Svizzero, la direzione sezionale, i genitori, le istituzioni e le persone ripongono in te molta fiducia, quando organizzi e svolgi attività con i bambini e giovani di cui sei responsabile.

### **un modello per i partecipanti**

#### **Responsabilità verso i bambini e gli adolescenti**

L'animatore è un esempio agli occhi dei ragazzi, appare come una persona con grande esperienza e che sa fare tutto: dal suonare la chitarra al costruire una sarasani. Bisogna sempre esserne coscienti! Non si dovrà pretendere dai ragazzi più di quanto si possa pretendere da sé stessi. I ragazzi si aspettano dagli animatori protezione, sicurezza, fiducia e onestà. Occorre quindi prenderli sul serio e interessarsi veramente a loro. Una pianificazione prudente richiede inevitabilmente di adattarsi ai limiti dei partecipanti. È compito degli animatori preoccuparsi del bene dei bambini e degli adolescenti che sono affidati loro.

### **scambio di informazioni con i genitori**

#### **Responsabilità verso i genitori**

I genitori affidano i loro figli per la durata delle attività alla custodia degli animatori e si aspettano che questi provvedano alla loro incolumità. I genitori confidano nel fatto che il programma sia ben preparato e sia svolto come pianificato. Inoltre vogliono sapere cosa facciano i loro figli durante l'attività scout. È importante informare i genitori, in modo tempestivo, sulle attività e sul programma semestrale, e restare a disposizione per eventuali domande.

Per garantire la sicurezza dei partecipanti, gli animatori hanno il diritto e il dovere di stabilire regole per i bambini e di applicarle in modo ragionevole. In contropartita, i responsabili devono esigere dai genitori le informazioni necessarie per potersi occupare adeguatamente dei loro figli.

### **modello per gli altri animatori**

#### **Responsabilità verso la direzione della sezione**

Come responsabile di una branca, la direzione sezionale ha delle aspettative nei tuoi confronti. Si aspetta che tu coordini l'organizzazione della branca, che deleghi compiti agli animatori secondo le loro competenze e, nella misura del possibile, dei loro desideri; infine si aspetta che tu li sostenga nella realizzazione dei loro compiti. Nei confronti del gruppo degli animatori hai un ruolo di esempio: è importante che gli animatori sappiano che possono contare su di te in caso di difficoltà.

Pensa al tuo e al loro benessere! Per esempio, presta attenzione al fatto che tutti gli animatori siano in buona forma durante le attività: così ognuno potrà assumere le proprie responsabilità in piena coscienza.

**essere in forma**

### Responsabilità verso il movimento

Lo scoutismo vuole dare ai giovani la possibilità di imparare, fare scoperte e sviluppare la propria personalità. Le attività scout sono basate su fondamenti ben precisi. Gli scout aderiscono ad un'organizzazione mondiale che ha dei valori comuni. La responsabilità di ogni animatore verso il movimento implica la messa in pratica di questi valori nella vita di tutti i giorni. In più, ti è affidata la responsabilità di un campo o di una branca, la tua sezione e il movimento scout in generale, ti considerano una persona responsabile e competente. Quindi da te ci si aspetta che agisca in modo responsabile e competente nella pianificazione delle attività e nella presa di decisioni.

Mentre ti trasferiscono la responsabilità di un campo o di un'unità, la sezione, l'associazione e il movimento scout ti mostrano che ti considerano come un animatore competente. In cambio si aspetta che tu agisca in modo responsabile e prudente, sia durante la pianificazione o lo svolgimento delle attività, o in generale nel tuo ruolo di animatore.

Tutto ciò che noi facciamo in pubblico influisce sull'immagine che la società ha dello scoutismo. Il grande pubblico solo difficilmente potrà notare le differenze tra le singole sezioni scout e questo sia per gli aspetti positivi, sia per quelli negativi. Oltretutto, alcune cose che per noi sono scontate possono avere un effetto inatteso o essere fraintese dalle persone esterne. Quando organizzi attività a contatto col grande pubblico rifletti bene a come potrebbero essere percepite! Tutti lavoriamo per una buona immagine dello scoutismo. Questa forma di responsabilità vale anche per le organizzazioni quali il Movimento Scout Svizzero, Gioventù e Sport e l'Associazione cantonale.

**ogni attività plasma l'immagine dello scoutismo**

Con lo statuto di più grande organizzazione giovanile e per la sua reputazione, lo scoutismo ha il dovere di fare qualcosa per la comunità. Impegnatevi attivamente con la vostra sezione proponendo per il comune e/o la regione. Mostriamo alla gente di cosa sono capaci gli scout! Oltre a far divertire i partecipanti, le attività devono avere l'obiettivo di rappresentare lo scoutismo verso l'esterno.

**impegno per la comunità**



## 1.2 La responsabilità giuridica

Assumersi la responsabilità significa accettare le conseguenze delle proprie azioni, delle decisioni prese e di quanto si è delegato.

Quando organizzi e svolgi delle attività è importante che tu ne sia cosciente. Devi sempre poter rispondere di ciò che sta accadendo. Sei tu a decidere come si svolgeranno le attività e dove saranno posti i limiti.

### ***essere coscienti dei propri limiti***

È importante che tu rifletta sui tuoi limiti e su quelli degli altri membri del gruppo animatori. Quali sono le attività in cui ti senti a tuo agio e per le quali puoi assumerti la responsabilità in modo sicuro.

### ***delegare consapevolmente***

Se deleghi compiti ad altri responsabili del gruppo animatori o al capo pattuglia, devi essere consapevole che questo non ti solleva da ogni responsabilità. Tale delega deve essere ben ponderata e devi aver fiducia nella persona alla quale affidi il compito e assicurarti che abbia le competenze necessarie per assumerlo.

### ***bisogna sapere dire di no***

Un cattivo presentimento per una decisione che si sta per prendere, dovrebbe suscitare dei dubbi e far riflettere il gruppo degli animatori sulla correttezza della scelta. I responsabili devono sempre fare quello che sembra loro più sensato, e non ciò che è sempre stato fatto secondo la tradizione, tradizione che forse già da tempo avrebbe dovuto essere abbandonata o per lo meno modificata. Se ti senti insicuro o superato da ciò che sta accadendo hai il diritto di bloccare l'attività. A volte rinunciare è la scelta giusta.

### **La responsabilità civile e quella penale**

Ci sono due tipi di responsabilità legali a cui un animatore scout è confrontato quando organizza un'attività: la responsabilità civile e quella penale. La seguente tabella fornisce le informazioni necessarie per capire le differenze tra questi due tipi di responsabilità. Alcuni punti specifici sono elencati nei capitoli seguenti.



	Responsabilità civile	Responsabilità penale
<b>Definizione</b>	<ul style="list-style-type: none"> <li>• Obbligo di riparare il danno (materiale o morale) causato ad un'altra persona.</li> <li>• Il danno può essere causato da sé stessi o da una persona di cui si è responsabili (es. un esplo).</li> </ul>	<ul style="list-style-type: none"> <li>• Obbligo di rispondere per delle infrazioni commesse (atti vietati dalla legislazione penale) e di far fronte alle sanzioni previste dalla legislazione in questione.</li> <li>• Lo scopo della responsabilità penale è di punire la persona che non rispetta le regole, garantendo l'ordine sociale.</li> </ul>
<b>Condizioni che devono essere soddisfatte, affinché una persona sia ritenuta responsabile</b>	<ul style="list-style-type: none"> <li>• La persona danneggiata chiede un risarcimento.</li> <li>• L'atto della persona rappresenta un danno o un'imprudenza che si aveva il dovere di evitare o è un atto illecito (attraverso l'atto si infrange la legge).</li> <li>• Il danno è la conseguenza diretta dell'atto della persona.</li> </ul> <p>Un animatore scout può essere ritenuto responsabile per un danno causato da un attivo, perché la responsabilità parentale gli è stata trasmessa per la durata dell'attività</p>	<ul style="list-style-type: none"> <li>• Aver commesso un atto espressamente vietato dal codice penale o da un'altra legge.</li> <li>• L'atto può essere commesso intenzionalmente o – fin quanto previsto dalla legge – per negligenza. Il semplice fatto di aver agito senza rendersi conto o ignorando le possibili conseguenze può già essere considerato una negligenza!</li> <li>• Alcuni reati sono perseguiti d'ufficio, altri richiedono una denuncia da parte della persona lesa.</li> </ul> <p>La responsabilità penale è personale. Non si può essere ritenuti responsabili penalmente per un atto commesso da un'altra persona.</p>
<b>Esempio</b>	<ul style="list-style-type: none"> <li>• Il tavolo di ping-pong nella casa di vacanza affittata si è rotto. Il proprietario chiede alla persona che ha causato il danno di pagare la riparazione.</li> <li>• Un lupetto lancia un sasso contro un'auto durante la riunione del sabato pomeriggio. Il proprietario chiede alla persona che ha causato il danno di pagare la riparazione.</li> </ul>	<ul style="list-style-type: none"> <li>• Incidente durante un'escursione. Le condizioni meteo erano oggettivamente troppo avverse al momento della partenza: <ul style="list-style-type: none"> <li>– Un bambino si ferisce in modo grave (attentato all'integrità personale);</li> <li>– un ragazzo muore (omicidio per negligenza);</li> <li>– gli altri partecipanti avrebbero potuto ferirsi o morire (esposizione a pericolo della vita o salute altrui).</li> </ul> </li> <li>• Molestie sessuali, proposte sconce (reato contro l'integrità sessuale).</li> <li>• Uno scout lancia un sasso contro un'auto durante l'attività (danno alla proprietà).</li> </ul>
<b>Conseguenze</b>	<ul style="list-style-type: none"> <li>• La persona riconosciuta come responsabile del danno deve pagare o riparare al danno.</li> <li>• Generalmente è l'assicurazione di responsabilità civile della persona che ha causato il danno ad assumersi le spese.</li> </ul> <p>&gt;&gt;&gt; «Assicurazioni» rif. Cap. 1.4</p>	<ul style="list-style-type: none"> <li>• La persona riconosciuta come responsabile deve espiare la pena (multa, lavori d'interesse pubblico, prigione) prevista dal codice per l'infrazione commessa.</li> <li>• Non si può «assicurare la propria responsabilità penale» per mezzo di un'assicurazione. La persona deve espiare personalmente la pena.</li> </ul>

In funzione del tipo di danno è possibile che siano chiamate in causa sia la responsabilità civile sia quella penale



### **Dovere di diligenza del responsabile**

Quando si assume la responsabilità di bambini o minori, ci si assume un dovere di diligenza nei loro confronti. Questo significa che si deve fare di tutto per impedire che espongano loro stessi o altre persone a rischi e/o danni prevedibili.

Agli occhi della legge il responsabile scout assume il ruolo di il «capofamiglia» per la durata dell'attività (riunione, uscita, campo, ecc.). Ciò significa che ti è trasferita una parte della responsabilità parentale dei ragazzi di cui ti occupi; quindi puoi essere ritenuto responsabile (responsabilità civile) dei danni causati dai partecipanti. Inoltre, quando organizzi le attività, sei responsabile della sicurezza dei partecipanti e, se questi sono messi in pericolo durante l'attività, la tua responsabilità penale potrà venir messa in discussione. Se **durante un'attività i partecipanti vengono lesi, subiscono dei danni o vengono, a dipendenza delle circostanze, anche solo messi in pericolo**; puoi venir ritenuto responsabile da un punto di vista penale.

Ci sono comunque dei limiti alle responsabilità che assumi per gli incidenti di cui i partecipanti sono vittime (responsabilità penale) o per i danni causati dai partecipanti di cui sei responsabile (responsabilità civile)! Infatti, **l'attività è stata ben preparata e sono state adottate tutte le precauzioni di sicurezza necessarie**, la tua responsabilità sarà ridotta o annullata.

Di seguito sono riportati diversi punti da osservare per limitare al massimo il rischio di essere ritenuti responsabili in caso di problemi o incidenti.





## Che cosa devo fare per adempiere il mio dovere di diligenza?

### Trovare i mezzi

Ti devi procurare i mezzi per soddisfare il tuo dovere di diligenza! Inizia frequentando i corsi di formazione proposti per la tua funzione dall'associazione cantonale o federale. Assicurati che le persone cui deleghi una parte di responsabilità abbiano anch'esse seguito i corsi di formazione e che siano ben informate. Approfitta della rete di contatti di supporto della tua sezione. Rivolgiti al tuo capo branca, capo unità, al tuo CSZ, al tuo coach o ad altre persone di tua fiducia: essi potranno consigliarti in materia. Chiedi una volta di troppo piuttosto che non chiedere del tutto: nessuno potrà accusarti di esserti sottratto al tuo dovere di diligenza e ogni dubbio sulla tua volontà di chiedere consiglio svanirà.

**partecipare ai corsi di formazione e cercare supporto**

Per garantire la sicurezza delle attività hai l'obbligo di informarti e hai il diritto di esigere dei consigli. Hai diritto di chiedere anche informazioni mediche sui partecipanti (assunzione regolare di medicinali, gestione di disturbi comportamentali, ecc.). Queste informazioni di natura confidenziale devono essere trattate con il massimo riserbo all'interno del gruppo degli animatori e non possono essere divulgate a terzi o agli altri ragazzi. Potrebbe esserci la necessità di informarsi dei pericoli su una data regione o di appoggiarsi a uno specialista per l'organizzazione di un'attività particolare. Se sarai diligente, potrai organizzare attività fantastiche, garantendo in ogni momento il massimo della sicurezza!

**raccogliere informazioni**

*«L'ignoranza non protegge contro le sanzioni». Nel tuo ruolo di animatore ti devi procurare tutte le informazioni necessarie; affermare che ignoravi alcune cose non ti permetterà di sollevarti dalle tue responsabilità!*

### Rispettare le regole e le raccomandazioni

Soddisfa le esigenze e le raccomandazioni prescritte dalla legge, dei regolamenti e dalle direttive del MSS, della tua associazione cantonale o di organizzazioni terze come G+S o la SSS, dei regolamenti specifici (piscine, colonie, parchi giochi, ecc.), del responsabile dell'attività, degli usi e costumi locali e del buon senso. Il rispetto di queste regole ti permetterà di garantire la sicurezza delle tue attività e si volgerle senza intoppi.

**pianifica con anticipo**

### Pianifica accuratamente le tue attività

Quando organizzi l'attività, prendi tutte le misure necessarie e metti in atto le disposizioni consigliate, per evitare che ti possa essere rimproverata una negligenza. Assicurati che tutti i membri del gruppo animatori facciano lo stesso e che seguano le raccomandazioni elencate sotto.

- Pensa sempre a quali devono essere le capacità dei partecipanti per svolgere un'attività con la massima sicurezza.
- Prepara in modo accurato le tue attività. Definisci in quali situazioni l'attività pianificata sarà annullata (pericolo, brutto tempo, ecc.). Rifletti in anticipo sul materiale necessario.
- Definisci in modo chiaro le responsabilità e i compiti all'interno del gruppo. Considera le competenze e i punti di forza di ogni persona.
- Nel caso di un'attività particolare informa i genitori sull'equipaggiamento che i partecipanti dovranno portare e controllalo prima di iniziare l'attività.
- Per le attività con potenziali pericoli, allestisci un dispositivo di sicurezza (vedi cap. 4.2). Assicurati di disporre delle competenze necessarie per l'attività in questione e utilizza il tuo buon senso (percezione e valutazione dei rischi)!



Dispositivi di sicurezza per le attività  
Opuscolo  
«La sicurezza»

**definire chiaramente inizio e fine dell'attività**

### Sorveglia attentamente i tuoi partecipanti

Durante le attività, ti dovrai preoccupare da un lato che i partecipanti non mettano in pericolo se stessi e dall'altro che non mettano in pericolo altri partecipanti. Il dovere di vigilanza si applica per tutta la durata dell'attività, più i partecipanti sono giovani e/o turbolenti, più dovrai prestargli attenzione. Si raccomanda di precisare l'inizio e la fine dell'attività che combaccerà così chiaramente con l'inizio e la fine della tua presa di responsabilità. Per segnare l'inizio e la fine dell'attività può essere utilizzato un rito, una scenetta o una canzone.

**fissare le regole e definire le conseguenze**

È importante definire le regole e fissare i limiti che i partecipanti dovranno rispettare. Per esempio, le regole inerenti il terreno di gioco (zone pericolose e vietate), comportamenti da adottare (spostarsi in fila indiana con le biciclette), gli orari degli incontri e le sostanze vietate (alcool, sigarette/fumo, droghe, ecc.). Prenditi il tempo di spiegare ai tuoi partecipanti le motivazioni delle regole che son state fissate: sarà più probabile che le rispettino, perché ne avranno capito il senso! Il gruppo degli animatori deve controllare che le regole siano rispettate e, se è il caso, prendere le misure necessarie, misure discusse con gli animatori anticipatamente. Anche tu dovrai rispettare le regole stabilite, così da essere d'esempio!

## Chi può essere ritenuto responsabile?

Nell'ambito dello scoutismo diverse persone hanno delle responsabilità:

- **Il responsabile diretto dell'attività:** è la persona che ha effettivamente preparato l'attività e che la svolge. Deve aver preso tutte le misure di sicurezza necessarie e, sul momento, poter garantire che tutto vada bene ed essere in grado di prendere le decisioni giuste.
- **Il responsabile generale delle attività:** questa persona non deve essere necessariamente presente all'attività o averla preparata personalmente. Potrebbe essere per esempio il capo branca, capo unità, il CSZ o il capo campo, che deve garantire che le attività proposte dagli animatori siano senza pericoli e che gli animatori abbiano le competenze (e la formazione) necessarie per svolgere l'attività in questione.
- **La persona che autorizza le attività:** questa persona ha il dovere di sovrintendere alla corretta preparazione delle attività e verificare che le attività proposte siano adattate ai partecipanti e che non presentino pericoli. Potrebbero essere per es. il coach e il CSZ, che controllano e autorizzano il campo.

***il responsabile diretto dell'attività***

***il responsabile generale delle attività***

***colui che autorizza le attività***

Se dovesse succedere qualcosa durante un'attività, in primo luogo sarà esaminata la responsabilità della persona che era presente con i partecipanti. Occorre tuttavia essere consapevoli che il responsabile generale delle attività o la persona che ha autorizzato l'attività possono essere chiamate in causa, se ne hanno delegato la responsabilità a una persona che non aveva le competenze per gestirla, o se oggettivamente l'attività era troppo pericolosa per i partecipanti.

Tuttavia, come già indicato, ogni persona può limitare o addirittura eliminare la sua parte di responsabilità, mostrando di aver adottato tutte le misure di sicurezza necessarie, di aver delegato il compito a persone competenti e che l'attività non presentava altri pericoli prevedibili. Non possiamo essere ritenuti responsabili per l'atto di un'altra persona, se questo è avvenuto in maniera non conforme alle regole da noi definite (ad esempio, qualora durante l'escursione il responsabile decida volontariamente di prendere un sentiero diverso da quello previsto nel programma del campo, un partecipante non rispetti le regole di sicurezza, quando le aveva sentite e capite, ecc.).

### Il caso particolare del capo pattuglia

Lo scoutismo ha come obiettivo di porre le condizioni necessarie, affinché i giovani possano assumersi responsabilità, sviluppando competenze e assumendosi responsabilità sin da giovani.

Questo è il caso del capo pattuglia, al quale si delega l'organizzazione di alcune attività definite nel tempo e nello spazio. Devi essere consapevole che come capo branca, capo reparto o capo campo non potrai delegare la responsabilità primaria dell'attività. Quando si delega l'organizzazione di un'attività a un capo pattuglia, sarà necessario comunicargli le condizioni quadro per preparare e realizzare l'attività, assicurarsi che disponga delle competenze necessarie per condurre l'attività in questione e definire le regole per la medesima attività. Per un complemento d'informazioni vedi il fascicolo «*la branca esploratori*».

***sostenere appropriatamente il CP***

### 1.3 Le relazioni giuridiche verso terzi

Questo capitolo descrive le relazioni che ci sono tra un gruppo scout – o i suoi responsabili – e delle terze persone.

**ottenere il  
consenso scritto  
dai genitori**

#### **Responsabili – rappresentati legali (genitori):**

È essenziale avere il consenso scritto dei genitori, quando un bambino entra a far parte di un gruppo scout, perché solo così si attesta che i genitori hanno affidato i propri figli agli animatori scout, lo stesso vale per un campo. La firma dei genitori è necessaria, perché con essa è trasmessa la potestà parentale al responsabile del campo.

Qualora gli animatori responsabili fossero minorenni, si consiglia di ottenere il consenso dei loro genitori, per essere sicuri che concordino sul fatto che il figlio si assuma la relativa responsabilità, soprattutto in occasione dei campi.

Infine, è importante sapere che i responsabili non possono rinviare a casa un partecipante dal campo, senza che i genitori ne siano informati!

**leggere  
accuratamente  
i contratti**

#### **Responsabili – terzi:**

Si tratta di un impegno che il responsabile prende verso delle persone o delle organizzazioni, quando per esempio si affitta una casa, un terreno o si prende in prestito materiale, attrezzature o altro. In questi casi, vi è spesso un contratto che indica i termini di locazione o di prestito, e il responsabile, firmandolo, si impegna a nome del gruppo e dei suoi affiliati di rispettare i termini del contratto. Quando ricevi un contratto, leggilo tutto e attentamente, assicurandoti di aver compreso tutti i termini e le clausole. Spesso capita che le clausole scritte molto in piccolo abbiano un'importanza più consistente rispetto alla dimensione dei caratteri!

#### **Contratti sempre a nome del gruppo**

Attenzione! I contratti devono essere sempre fatti a nome del gruppo e non a proprio nome. In questo modo, se qualcosa dovesse andare storto, è contro il gruppo che i terzi faranno rivalsa. Quindi, si deve sempre menzionare «Per la sezione scout, nome e cognome del responsabile» e/o mettere il timbro della sezione, oltre alla firma del rappresentante della sezione. Un minore può validamente stipulare un contratto, se i suoi rappresentanti legali hanno convenuto che può assumere la responsabilità che richiede la firma dei contratti (attività, campo, ecc.). Anche se minorenne, questa persona è responsabile per quello che ha firmato e deve rispettarlo.



## 1.4 Assicurazioni

Se – come negli scout – s'intraprende un'attività con un gruppo può capitare di danneggiare delle cose. In questo caso ci si pone la domanda: «Chi pagherà il danno?». Poiché un danno (per es. a un paio di occhiali o a un'auto) può essere molto costoso, è importante essere assicurati correttamente. L'assicurazione si assumerà la maggior parte dei costi del danno causato.

Naturalmente le compagnie d'assicurazione definiranno le condizioni. Nella cosiddetta «polizza assicurativa» sono fissati in quali casi l'assicurazione paga i danni ed in quali no. Queste possono variare tra le diverse compagnie assicurative! Ecco perché è molto importante leggere attentamente la tua polizza assicurativa. Soprattutto per le polizze che riguardano l'uso occasionale di veicoli di terzi, si devono leggere attentamente le condizioni e quali danni sono coperti e quali no. Incertezze circa la propria copertura assicurativa devono essere assolutamente chiarite prima dell'inizio dell'attività!

Per la maggior parte delle polizze assicurative esiste una franchigia. Questa somma, fissata nella polizza assicurativa, dovrà essere pagata in ogni caso dalla persona assicurata. Inoltre le compagnie assicurative, in caso di gravi violazioni degli obblighi, potranno ridurre o addirittura rifiutarsi di assumersi il danno, per es. se la persona assicurata ha causato il danno per negligenza grave o per comportamento doloso.

Se durante un campo o un'attività del sabato pomeriggio, dovesse verificarsi un incidente, devi prendere contatto con il responsabile della tua sezione e annunciare immediatamente l'incidente alla tua assicurazione. In caso di eventi importanti può inoltre essere necessario annunciare l'accaduto alla cellula di crisi cantonale.

**scegliere la  
corretta assicu-  
razione**

**leggere accu-  
ratamente le polizze  
assicurative**



*Un incidente – cosa fare?  
Opuscolo «La sicurezza»*

Di seguito trovi una raccolta dei tipi di assicurazioni e i danni che coprono. La tabella ti mostra solo una panoramica generale. Per sapere esattamente quali danni siano coperti dalla tua polizza assicurativa, dovrai leggerla attentamente con le relative clausole.



<p><b>Assicurazione di responsabilità civile</b></p> <p>&gt;&gt;&gt; «Dovere di diligenza» rif. Cap. 1</p>	<p><b>Concerne:</b> Danni causati alla proprietà di un'altra persona</p> <p>L'assicurazione di responsabilità civile privata (RC) copre i danni a terzi e riscalisce, in determinati casi, le pretese finanziarie avanzate dall'assicurato.</p> <p>I figli sono spesso assicurati con la polizza RC privata dei genitori. L'esistenza di una polizza assicurativa deve essere attestata! Il Movimento Scout Svizzero consiglia ai suoi animatori di stipulare una polizza di RC privata.</p> <p>In primo luogo sarà chiamata a rispondere del danno l'assicurazione di chi ha causato il danno. Se il colpevole non sarà individuato o l'animatore non avrà adempiuto il proprio dovere di responsabilità, la responsabilità civile di quest'ultimo o della sezione potrà essere chiamata in causa per assumersi il danno.</p> <p>L'Associazione cantonale ha il dovere di concludere una polizza assicurativa di RC privata che copra, oltre ai danni di routine, anche i danni che non sono coperti dalle normali polizze di RC privata (cosiddetta RC sussidiaria).</p>
<p><b>Assicurazione contro gli infortuni</b></p>	<p><b>Concerne:</b> Lesioni personali, infortuni</p> <p>L'assicurazione contro gli infortuni copre i costi sostenuti da qualcuno dopo un incidente (ricovero in ospedale, spese mediche, ecc.). Non si assume nessun costo di danni alla proprietà.</p> <p>In Svizzera quest'assicurazione è obbligatoria per ogni persona. All'inizio dell'anno scout, così come per tutte le attività straordinarie (uscite, campi invernali ed estivi, ecc.), si devono rendere attenti i genitori che i ragazzi devono essere coperti da un'assicurazione malattia ed infortuni personale.</p>
<p><b>Annuncio Rega (solo per campi di G+S)</b></p>	<p><b>Concerne:</b> Voli di ricerca della Rega</p> <p>I partecipanti e gli animatori (in età G+S) di un campo G+S, potranno chiedere al coach di essere annunciati sul formulario Rega. In questo modo potranno approfittare per il periodo del campo delle stesse prestazioni assicurative riservate ai membri della Rega. Questo, in particolar modo, è interessante per rispondere ai costi dei voli di ricerca in cui non sono stati trovati i feriti. I costi generati dal trasporto di un paziente infortunato o malato sono coperti dall'assicurazione contro gli infortuni o dalla cassa malati.</p>



<p><b>Assicurazione veicoli, Assicurazione CASCO</b></p>	<p><b>Concerne:</b> Danni al proprio veicolo</p> <p>Questa assicurazione è conclusa dal proprietario del veicolo. Si distingue tra casco parziale o casco totale/collisione. L'assicurazione casco totale/collisione copre danni provocati autonomamente al proprio veicolo. L'assicurazione di casco parziale copre i rischi da incendio, danni della natura (per es. inondazioni, tempesta, grandine, valanghe, caduta sassi), furto, collisioni con animali o danni da martore. Di solito sono compresi nell'assicurazione la rottura dei vetri.</p> <p>L'assicurazione di casco parziale è una parte dell'assicurazione del casco totale/collisione, ma può essere conclusa anche in modo indipendente.</p>
<p><b>Assicurazione per guida occasionale di veicoli di terzi, assicurazione per conducenti terzi</b></p>	<p><b>Concerne:</b> Danni a veicoli a motore di terzi per utilizzo occasionale</p> <p>L'assicurazione per guida occasionale di veicoli a motore di terzi copre i danni causati ad un veicolo che viene utilizzato occasionalmente (per es. per un campo estivo, per la raccolta carta, ecc.). Si tratta in genere di una copertura assicurativa supplementare dell'assicurazione di responsabilità civile privata. La copertura e le prestazioni sono indicate in modo specifico nella polizza e possono variare tra le diverse compagnie d'assicurazione.</p> <p>Danni ai veicoli di persone che abitano sotto lo stesso tetto spesso non sono assicurati. Questo vale anche per i veicoli usati a titolo professionale o a noleggio (che sono messi a disposizione contro indennizzo). Inoltre, si deve osservare che un veicolo usato regolarmente o ripetutamente su lungo periodo non è più da considerarsi come «uso occasionale».</p>
<p><b>Assicurazione responsabilità civile del veicolo</b></p>	<p><b>Concerne:</b> Danni materiali e a persone</p> <p>Tale assicurazione copre i danni che sono causati da un veicolo (normalmente con targa) ad altri veicoli, cose o persone (inclusa la perdita di guadagno conseguente ai danni subiti). L'assicurazione responsabilità civile del veicolo è obbligatoria e regolata per legge.</p>
<p><b>Assicurazione immobili</b></p>	<p><b>Concerne:</b> Danni ad immobili</p> <p>L'assicurazione immobili copre i danni agli edifici. Quest'assicurazione deve essere conclusa dalle sezioni scout che sono proprietarie di edifici.</p>
<p><b>Assicurazione mobilio, Assicurazione cose, Assicurazione materiale da campo</b></p>	<p><b>Concerne:</b> Danni a cose mobili</p> <p>L'assicurazione economia domestica e/o mobilio copre i danni al materiale che appartiene alla sezione non solo in sede ma anche il materiale di campeggio. L'assicurazione copre nella maggior parte dei casi i danni d'incendio, da cause naturali, scasso, vandalismo e inondazioni. Non sono assicurati i danni dovuti all'usura. Danni naturali alle strutture di grandi dimensioni amovibili (per esempio tendoni, serre, ecc.) non sono inclusi nella maggior parte delle polizze di base. Per campi scout di grandi dimensioni è bene verificare se vi è la necessità di stipulare un'assicurazione supplementare.</p> <p>Il MSS offre alle sezioni la possibilità di assicurarsi collettivamente a un'assicurazione per il materiale da campeggio.</p>



## 2. Attività a rischio accresciuto

Nel primo capitolo hai imparato quale responsabilità hai in qualità di animatore. Per assumere in modo serio questa responsabilità, è necessario eseguire un'attenta pianificazione. In questo capitolo trovi le indicazioni alle quali devi prestare attenzione per proporre attività scout che presentano un elevato rischio di sicurezza facendo in modo che siano vissute in modo positivo dai partecipanti.

### 2.1 Quali sono le attività a rischio accresciuto?

#### concetto di sicurezza necessario



Dispositivi di sicurezza  
Opuscolo «La sicurezza»

Ogni attività scout potrebbe nascondere dei pericoli e pertanto tocca a te in qualità di animatore adottare le dovute misure di sicurezza. Alcune attività presentano un rischio maggiore d'incidente e dunque per queste attività si dovranno prendere particolari accorgimenti per garantire la sicurezza. Queste attività sono definite attività a rischio accresciuto. Quando prepari attività a rischio accresciuto, dovrai prestare particolare attenzione alle prescrizioni di sicurezza, questo implica la creazione del dispositivo di sicurezza. Un elenco delle attività a rischio accresciuto lo trovi nella tabella sottostante.



La sicurezza – Prevenzione degli infortuni e requisiti per la sicurezza nello SC/T  
[www.cudesch-it.msds.ch](http://www.cudesch-it.msds.ch)

Alcune attività a rischio accresciuto prevedono standard di sicurezza così elevati che richiedono non solo un dispositivo di sicurezza, ma anche una specifica formazione riconosciuta. Per le attività sui laghi o nei fiumi è necessario che l'animatore abbia seguito con successo il rispettivo modulo della Società Svizzera di Salvataggio (SSS). Per le attività nei tre cosiddetti ambiti di sicurezza definiti da G+S per la disciplina Sport di campo/Trekking (Acqua, Inverno e Montagna) esistono dei moduli di formazione specifici.



Attività G+S  
Opuscolo «SC/T – Basi»

Per svolgere le attività negli ambiti di sicurezza, dovrà essere presente almeno un animatore che abbia svolto un modulo G+S associato. Le attività che sottostanno a questi 3 ambiti di sicurezza sono riassunte nella tabella sottostante. Le disposizioni esatte e i criteri di questi tre ambiti di sicurezza sono raccolti nel fascicolo G+S «Sport di campo/Trekking – Basi».

La tabella offre una panoramica delle attività a rischio accresciuto (elenco non esaustivo). Per tutte queste attività si deve prevedere un dispositivo di sicurezza. Nella colonna di destra ci sono ulteriori requisiti da rispettare per attività particolari e ulteriori spiegazioni. I requisiti della tabella valgono per tutti i tipi di campo (con o senza G+S) e per tutte le attività scout (per es. le riunioni del sabato o le uscite del fine settimana).

**Escursionismo:**  
escursioni di un giorno,  
escursioni su più giorni,  
raid, impresa, ...

>>> rif. Cap. 2.2

**Attività nell'ambito di sicurezza Montagna:** per le escursioni impegnative in ambiente alpino (sentieri T3 della classificazione del CAS) su più giorni con pernottamento in tenda al di sopra del limite del bosco è necessario il modulo G+S nell'ambito di sicurezza Montagna.

<p><b>Attività invernali:</b> escursioni sulla neve, escursioni con le racchette, ...</p> <p>&gt;&gt;&gt; <i>rif. Cap. 2.3</i></p>	<p><b>Attività nell'ambito di sicurezza Inverno:</b> per i campi invernali in zone discoste senza un accesso garantito durante il periodo invernale, per il pernottamento sulla neve (tenda o igloo, ecc.) senza l'appoggio logistico di una casa o per escursioni impegnative e/o lunghe con le racchette da neve occorre il modulo G+S nell'ambito di sicurezza Inverno.</p>
<p><b>Attività nell'acqua:</b> fare il bagno in un centro balneare sorvegliato o non, nuotare in un lago o in un fiume, trekking lungo i riali, attraversamenti con zattera, ...</p> <p>&gt;&gt;&gt; <i>rif. Cap. 2.4</i></p>	<p><b>Attività al lago:</b> ogni 12 partecipanti è necessaria la presenza di un animatore in possesso del modulo SSS <i>Laghi</i>. Per ogni campo è necessaria la presenza di una persona con il certificato di soccorritore con <i>CPR</i> o <i>BLS/DAE (Basic Life Support/Defibrillatore)</i> (eccezione: gli stabilimenti con bagnino).</p> <p><b>Attività in un fiume:</b> ogni 12 partecipanti è necessaria la presenza di un animatore in possesso del Modulo SSS <i>Fiumi</i>. Per ogni campo è necessaria la presenza di una persona con il certificato di soccorritore con <i>CPR</i> o <i>BLS/DAE (Basic Life Support/Defibrillatore)</i>.</p> <p><b>Attività nell'ambito di sicurezza Acqua:</b> per le attività con zattere o con pinne in acque correnti, o per attività impegnative in acqua per es. nuotare nei fiumi, trekking nel letto dei fiumi, surfare sulle correnti dei fiumi occorre il modulo G+S nell'ambito di sicurezza Acqua (in aggiunta ai requisiti per le attività in un fiume).</p>
<p><b>Attività impegnative con le corde:</b> teleferiche, ponti di corda, discese in corda doppia, ...</p> <p>&gt;&gt;&gt; <i>rif. Cap. 2.5</i></p>	<p>Per attività impegnative con le corde, oltre al dispositivo di sicurezza, è necessaria la presenza di una persona sperimentata nel campo di queste attività.</p> <p><b>Limiti al campo d'applicazione:</b> piccole attività che richiedono l'uso delle corde, per esempio un ponte di corda sollevato di poco dal suolo, di regola non necessitano di un dispositivo di sicurezza.</p>
<p><b>Grandi progetti di tecnica:</b> torre del campo, Sarasani, ...</p> <p>&gt;&gt;&gt; <i>rif. Cap. 2.6</i></p>	<p>Non è necessario creare un dispositivo di sicurezza per ogni singola costruzione. Spesso è sufficiente un dispositivo di sicurezza generale per tutte le costruzioni.</p> <p><b>Limiti al campo d'applicazione:</b> piccole costruzioni come per es. i lavatoi, di regola non necessitano di un dispositivo di sicurezza.</p>
<p><b>Spostarsi su ruote:</b> gite/campo in bicicletta, gite con i pattini a rotelle, ...</p> <p>&gt;&gt;&gt; <i>fascicolo «Sport di campo/Trekking – Gioco e sport»</i></p>	<p>Ci si riferisce a quelle attività che il gruppo svolge utilizzando dei veicoli o attrezzature simili, e con i quali si vogliono percorrere grandi distanze con le proprie forze.</p> <p><b>Limiti al campo d'applicazione:</b> attività con brevi tragitti, per es. dalla sede scout al bosco vicino, di regola non necessitano di un dispositivo di sicurezza.</p>
<p><b>Giochi e attività sportive impegnativi:</b> grandi giochi, corsa d'orientamento, ...</p> <p>&gt;&gt;&gt; <i>fascicolo «Sport di campo/Trekking – Gioco e sport»</i></p>	<p>Ci si riferisce a quelle attività nel terreno in cui non si può avere un costante controllo sui partecipanti.</p> <p><b>Limiti al campo d'applicazione:</b> normali blocchi di sport, per es. giochi con la palla in un prato, di regola non necessitano un dispositivo di sicurezza.</p>

## affidarsi al buonsenso

Il limite tra attività «normali» ed attività a rischio accresciuto non è sempre definito in modo chiaro. Per esempio, per un ponte di corda non è definito a partire da quale altezza dal suolo diventa un'attività a rischio accresciuto e dunque necessita di un dispositivo di sicurezza. Nella maggior parte dei casi non è possibile fare una distinzione chiara. Alla fine si dovrà valutare caso per caso e sarà il buonsenso a determinare se l'attività proposta sia a rischio d'incidente. Se non sei sicuro se la tua attività sia o meno a rischio e richieda un dispositivo di sicurezza, discutine con il tuo CSZ o con il tuo coach.

### Principio di base

Quando si tratta di sicurezza, per tutte le attività scout si applicano i seguenti tre principi:

**Pianifica in modo accurato!** Durante la pianificazione considera gli aspetti legati alla sicurezza e prepara un dispositivo di sicurezza per le attività a rischio accresciuto.

**Cerca consiglio!** Se durante la pianificazione di un'attività alcuni aspetti sulla sicurezza non ti sono chiari, cerca informazioni e chiedi consigli alle persone dell'accompagnamento (per es. CSZ o il coach).

**In caso di dubbio rinuncia!** Se non sei sicuro di poter garantire la sicurezza durante l'attività, allora affida la direzione dell'attività ad una persona competente o rinuncia all'attività. Ascolta il tuo istinto!

## 2.2 Escursionismo

Durante le attività scout ci si sposta spesso a piedi, che sia al campo, nei fine settimana o alle riunioni del sabato pomeriggio. Si va dalle semplici passeggiate pianeggianti fino alle impegnative escursioni in montagna. Più l'escursione sarà impegnativa maggiori saranno le esigenze in materia di sicurezza.

### pianificazione del percorso, tabella di marcia e concetto di sicurezza



Il metodo del 3x3  
Opuscolo «La sicurezza»

Ogni escursione deve essere pianificata in modo accurato. Le attività di pianificazione includono: una chiara pianificazione del percorso, un calcolo realistico del tempo di percorrenza con sufficienti riserve di tempo (tabella di marcia) e l'allestimento del dispositivo di sicurezza. Il 3x3 ti aiuta a riconoscere gli aspetti importanti nella pianificazione e nello svolgimento dell'escursione. Oltre ai punti del 3x3 anche i punti elencanti qui sotto dovranno essere definiti nel tuo dispositivo di sicurezza (elenco non esaustivo):

- Responsabilità all'interno del gruppo animatori: chi si assume quale ruolo (per es. chi guida il gruppo, chi aiuta, chi chiude il gruppo)? Si prevedono situazioni, dove si dovrà suddividere il gruppo?
- Regole per la sicurezza e di comportamento: ci sono regole particolari di comportamento e di sicurezza da applicare lungo il cammino e da comunicare al gruppo (per es. non correre sulla strada, i sacchi non devono essere depositati sulla carreggiata, appartarsi per fare pipì)?
- Alternative, varianti, condizioni per l'interruzione: Quali sono i punti sul percorso che ci permettono di accorciare la marcia, o di interromperla (vie di fuga)? A quali condizioni si interrompe la marcia senza aver raggiunto l'obiettivo (per es. peggioramento delle condizioni meteorologiche, problemi di salute, il gruppo è troppo affaticato)?

- Equipaggiamento: quale equipaggiamento particolare devono portare con sé gli animatori (per es. carte topografiche, cellulare: condiviso tra gli animatori); di quale equipaggiamento devono disporre i partecipanti (per es. scarpe robuste, protezione contro il brutto tempo, un sacco da montagna comodo e ben regolato, sussistenza)?
- Punti chiave: quali sono i punti più impegnativi del percorso? Tutti questi punti potranno essere superati dai partecipanti? Necessitano particolari misure per affrontarli (per es. particolari norme, che saranno spiegate ai partecipanti)?

Per la pianificazione e la realizzazione di escursioni devono sempre essere usate carte geografiche aggiornate. Particolarmente adatte sono carte in scala 1:25 000. Durante l'escursione si dovrebbe sempre fare uso di una mappa cartacea. Usando mappe su strumenti elettronici si corre il rischio che non siano sempre disponibili (batterie scariche, copertura della rete, ecc.).

La ricognizione ti permette di valutare la situazione direttamente sul terreno e di conoscere meglio la regione. Affidandoti solo alle informazioni della carta topografica, è difficile fare una valutazione accurata del percorso, della qualità dei sentieri, dei punti di difficile attraversamento e delle possibilità di riparo. Inoltre, durante la ricognizione potrai determinare dove si potrà fare rifornimento di acqua potabile e la qualità di ricezione del cellulare. Queste conoscenze sono determinanti in caso d'imprevisto o d'incidente.

Prima della partenza informa una persona che non parteciperà all'escursione sul percorso pianificato, l'attività prevista e gli orari stimati per partenza e arrivo. In questo modo una persona sarà informata sulla vostra attività e potrà informare o rispondere a domande in caso di emergenza. Non dimenticare di informare la persona di contatto sul tuo rientro e su eventuali modifiche del percorso o dell'attività.

**ricognizione  
indispensabile  
per la pianifi-  
cazione**

### Scala di difficoltà del CAS

*La difficoltà di un sentiero deve essere adeguata alle capacità del gruppo. Il Club alpino svizzero (CAS) usa una scala di valutazione a 6 gradi. Con l'aiuto di questa scala le escursioni possono essere suddivise nelle diverse difficoltà da T1 fino T6. Gli scout svolgono escursioni nei gradi di difficoltà T1 (escursione), T2 (escursione in montagna) e T3 (escursione impegnativa in montagna), i sentieri sono segnalati in giallo e rosso/bianco.*



Scala di difficoltà per gite escursionistiche-trekking CAS  
Opuscolo  
«SC/T – Montagna»

Per le escursioni impegnative in montagna (T3 della scala per le escursioni del CAS) con pernottamento in tenda sopra il limite del bosco occorre il modulo G+S *nell'ambito di sicurezza Montagna*. Questo vale per tutte le attività scout (con e senza annuncio G+S). Partecipando a questo modulo, imparerai a pianificare e svolgere in piena sicurezza attività nell'ambito di sicurezza Montagna.

*Fascioli G+S «Sport di campo/Trekking – Montagna», «Sport di campo/Trekking – Basi»; Promemoria «3x3 – strada facendo», Meteo, Orientamento; Modello Tabella di marcia; Esempi dispositivo di sicurezza escursione: Fascicolo La sicurezza, capitolo 4.2.*





Il metodo del 3x3  
Opuscolo  
«La sicurezza»

## 2.3 Attività invernali

Le attività invernali offrono sfide stimolanti ma celano pericoli inaspettati. Il metodo di pianificazione del 3x3 ti aiuta a raccogliere le informazioni necessarie, per pianificare e svolgere l'attività in modo sicuro.

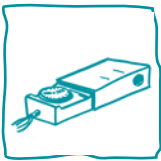
**protegersi  
contro il freddo  
e l'umidità**

Se si svolge un'attività nel periodo invernale, dovrai prestare particolare attenzione che tutti i partecipanti siano adeguatamente protetti contro il freddo e l'umidità. Si necessita di un abbigliamento adeguato, soprattutto per le estremità del corpo (cuffia, guanti, sciarpa). Anche in inverno vale il principio dell'abbigliamento a cipolla. L'umidità non arriva solo dall'esterno: il modo migliore per evitare o minimizzare la sudorazione è adeguare l'abbigliamento in funzione del tipo d'attività. Allo stesso tempo cerca di fare in modo che tutti i partecipanti alle attività si mantengano in movimento; questo li aiuterà a restare caldi.

**crema solare  
anche in inverno**

Le parti esposte al sole dovranno essere protette con creme solari adatte al periodo invernale. Tutti i partecipanti dovranno proteggersi in modo appropriato anche gli occhi indossando occhiali da sole o occhiali da sci, anche in caso di tempo nuvoloso, per evitare di esporsi a patologie di cecità da riverbero.

Quando si vuole intraprendere un'escursione sulla neve o con le racchette, si dovranno prendere supplementari misure di sicurezza rispetto alle normali escursioni. Nelle regioni alpine si dovrà considerare il pericolo di valanghe.



Opuscolo  
«SC/T – Inverno»

### **Cinque regole di base per le attività invernali**

*Ci vogliono molta esperienza e conoscenze per valutare il pericolo di valanghe. Per questo motivo G+S ha formulato 5 regole di base, che ti aiuteranno ad evitare luoghi pericolosi e potenzialmente soggetti a valanghe. Le cinque regole di base sono presentate nel fascicolo G+S «Sport di campo/Trekking – Basi».*

Nota: per i campi invernali in zone discoste senza un accesso garantito durante il periodo invernale, per il pernottamento sulla neve (tenda o igloo, ecc.) senza l'appoggio logistico di una casa o per escursioni impegnative e/o lunghe con le racchette da neve occorre il modulo G+S *nell'ambito di sicurezza Inverno*. Questo vale per tutte le attività scout, indipendentemente dal fatto che siano annunciate a G+S o no. Partecipando al modulo di formazione, imparerai a pianificare e svolgere in piena sicurezza attività nell'ambito di sicurezza Inverno.

## 2.4 Attività in acqua

I requisiti per svolgere attività in acqua variano a seconda del luogo (piscina, lago, fiume, ecc.) e del tipo di attività. Una giornata di relax in piscina richiede altre misure rispetto alla balneazione in un lago o alla discesa del fiume in canotto. Per tutte le attività è necessaria una minuziosa pianificazione e l'allestimento del dispositivo di sicurezza è obbligatorio. Il metodo di pianificazione del 3x3 ti aiuta a raccogliere le informazioni necessarie per pianificare e svolgere attività in acqua in modo sicuro.

L'attività in acqua preferita da molti scout è la giornata di relax in una piscina sorvegliata. Anche se si tratta di una piscina sorvegliata, come animatore dovrai assumere la tua parte di responsabilità. Non potrai appoggiarti unicamente sul personale della struttura.

Concorda con il le regole di comportamento per l'attività. Ecco alcuni esempi:

- Comportamento in acqua (per es. non spingere nessuno in acqua, non tirare nessuno sott'acqua).
- Elenca e spiega le regole per bagnanti della SSS (vedi riquadro).
- In relazione alle capacità natatorie dei bambini e degli adolescenti, fissa chiare regole di comportamento (per es. non entrare nella piscina profonda, non saltare dal trampolino dei 5m, ecc.).
- Concorda chiaramente i punti di ritrovo e gli orari.
- Nessuno va da solo a fare il bagno, spostarsi sempre a gruppi (pattuglie, ecc.).



Il metodo del 3x3  
Opuscolo  
«La sicurezza»

**fissare regole  
chiare**

### Le 6 regole per il bagnate della Società Svizzera di Salvataggio (SSS)

- *Vicino alla riva i bambini devono essere accompagnati e sorvegliati – per i bambini più piccoli bisogna rimanere a distanza ravvicinata così da poter intervenire immediatamente.*
- *Non entrare mai in acqua sotto l'influsso di alcool o altre droghe! Non nuotare mai a stomaco pieno o completamente vuoto.*
- *Non tuffarti sudato in acqua: il tuo corpo deve abituarsi gradualmente!*
- *Non tuffarti in acque torbide o sconosciute: le situazioni sconosciute presentano pericoli!*
- *Materassini e oggetti gonfiabili ausiliari per il nuoto non devono essere usati in acqua profonde: essi non danno alcuna sicurezza.*
- *Non nuotare per lunghe distanze da solo: anche il corpo meglio allenato può avere momenti di debolezza.*

Inoltre, è necessario stabilire nel gruppo animatori chi abbia quale ruolo. I partecipanti devono essere accompagnati? Ci vuole una persona che controlla in acqua o sul terreno da gioco? Chi è l'animatore di riferimento per l'attività?

**assegnare i ruoli  
all'interno del  
gruppo animatori**

**Nota:** alcuni stabilimenti balneari coperti o all'aperto, richiedono la presenza di un animatore con il **Brevetto Base Pool rilasciato dalla SSS** (Società Svizzera di Salvataggio) per l'accesso alle vasche da parte di gruppi. Al corso per ottenere il Brevetto base Pool si apprendono le regole di base per la balneazione in piscina e le tecniche di salvataggio. Annunciati in anticipo alla piscina e chiedi se per i gruppi oltre alla riduzione di prezzo ci siano altre condizioni che devono essere rispettate.





È necessario considerare il fatto che non tutti i bambini e gli adolescenti hanno le stesse capacità natatorie, chiarire con i genitori dei partecipanti più piccoli se questi devono usare aiuti per il galleggiamento. Per i campi estivi, aggiungi questa domanda sul formulario medico: in questo modo avrai le informazioni appropriate e per iscritto.

**laghi e fiumi  
nascondono  
pericoli particolari**

**Attività nei laghi e nei fiumi**

Le attività nei laghi o fiumi sono più esigenti e nascondono pericoli particolari. Nelle acque libere ferme o mosse, ci possono essere luoghi torbidi, rocce o oggetti nascosti sotto l'acqua, correnti imprevedibili e basse temperature. Affrontare queste situazioni richiede competenze specifiche e la formazione necessaria. Per questi motivi, quando sono previste attività nei laghi o nei fiumi, gli animatori responsabili devono avere seguito una formazione supplementare, indipendentemente dal fatto che l'attività venga svolta al campo o il sabato pomeriggio e con o senza annuncio G+S. Il numero di accompagnatori deve essere adattato all'attività. I seguenti valori indicativi sono da considerare come esigenze minime:

- **Attività nel lago:** ogni 12 partecipanti è necessaria la presenza di un animatore in possesso del modulo SSS Laghi. Per ogni campo è necessaria la presenza di una persona con il certificato di soccorritore con CPR o BLS/DAE (eccezione: gli stabilimenti sorvegliati da un bagnino). Nel modulo SSS laghi impari come pianificare un'attività al lago in modo sicuro. Inoltre apprendi le tecniche di salvataggio al lago.
- **Attività nel fiume:** ogni 12 partecipanti è necessaria la presenza di un animatore in possesso del modulo SSS Fiumi. Per ogni campo è necessaria la presenza di una persona con il certificato di soccorritore con CPR o BLS/DAE (Basic Life Support/Defibrillatore).
- **Attività nell'ambito di sicurezza Acqua:** per le attività con zattere o con pinne in acque correnti o per attività impegnative in acqua per es. nuotare nei fiumi, trekking nel letto dei fiumi, surf sulle correnti dei fiumi, ... occorre il modulo G+S nell'ambito di sicurezza Acqua (in aggiunta ai requisiti per le attività nel fiume).

**formazione per  
attività acquatiche  
sicure**

Il limite tra un'attività in acqua «a basso rischio» e una «a rischio accresciuto», non è sempre chiaramente definibile; la necessità di uno dei moduli sopra descritti dipende dalla situazione e dall'attività. Esempio: per costruire piccole dighe o bagnarsi i piedi nei ruscelli, non è necessario disporre di una formazione supplementare. Si dovrà valutare ciascuna attività con buon senso. Quando non sei sicuro se l'attività necessiti del modulo della SSS o del modulo G+S *nell'ambito di sicurezza Acqua*, chiedi al tuo CSZ o al tuo coach.



Fascicolo G+S «Sport di campo/Trekking – Acqua»;  
Riferimenti esempio dispositivo di sicurezza attività nel lago: Fascicolo La sicurezza, capitolo 4.2.



## 2.5 Attività impegnative con le corde

Le attività con le corde, come i ponti di corda, la teleferica, la discesa a corda doppia fanno parte del programma e delle tradizioni scout e lasciano ricordi indelebili. A seconda di come sono state pianificate, le attività con le corde possono esporre i partecipanti a rischi particolari per il loro svolgimento (altezza del ponte di corda, lunghezza della teleferica, difficoltà della discesa a corda doppia, ...) e richiedono elevate esigenze in materia di sicurezza. Per attività impegnative con le corde, è necessaria la presenza di una persona sperimentata nel campo di queste attività. Se non sei sicuro di possedere la tecnica o l'equipaggiamento adatto per l'attività con le corde, delega la responsabilità a una persona competente oppure rinuncia all'attività.

La maggior parte degli incidenti durante le attività con le corde è causata da materiale inadatto, materiale in cattive condizioni o da un errore umano. Sono rari gli incidenti causati da materiale difettoso. Utilizzando correttamente il materiale si possono evitare molti incidenti. Ecco una lista degli errori da non fare:

### ● Applicazione errata della tecnica

L'utilizzo errato di un nodo o della tecnica in generale può causare uno sfregamento eccessivo della corda

► Le tecniche per costruire in tutta sicurezza una teleferica e per compiere una discesa in corda doppia sono descritte nel promemoria di G+S «*Sport di campo/ trekking – Tecnica della corda*».

### ● Comportamento superficiale o sbagliato durante lo svolgimento

► Concorda chiare regole di comportamento con i partecipanti e rispetta i 5 principi per le attività con le corde (vedi riquadro). Assicurati che le attività siano svolte da persone competenti.

### ● Materiale vecchio o danneggiato

► Le corde hanno una durata di vita limitata e devono essere sostituite regolarmente. Le corde che sono utilizzate per le attività a rischio accresciuto vanno utilizzate solo per queste attività. Contrassegnatele e immagazzinatele in modo separato. Una corretta conservazione e una particolare cura sono particolarmente importanti per queste corde.

Prima che i partecipanti utilizzino una teleferica o un ponte di corda, la costruzione deve essere testata dall'animatore responsabile. Le regole di comportamento devono essere spiegate chiaramente ai partecipanti e bisogna farle rispettare in modo rigoroso. I partecipanti dovranno essere istruiti, sorvegliati e consigliati durante tutta l'attività. Questo compito sarà tanto più facile quanto piccolo è il gruppo. Se l'attività si svolge in una zona pericolosa, tenete i partecipanti che aspettano il loro turno in un settore sicuro chiaramente definito.

Anche le persone che si occupano delle attività con le corde o si trovano nelle dirette vicinanze sono esposte a pericolo, per es. scorrimento repentino o colpi di frusta, scivolare dal pendio, ustioni alle mani causate dallo sfregamento della corda. Anche questi aspetti devono essere considerati nel dispositivo di sicurezza.

**monitore esperto  
per le attività con  
le corde**



Promemoria «SC/T –  
Tecnica della corda»  
Capitolo «Trekking»

**possibili cause  
d'incidente**

**regole chiare  
e attenta super-  
visione**

### 5 principi per svolgere attività con le corde in sicurezza

Rotture della corda o cadute dalle costruzioni possono causare gravi ferite o persino decessi. Pertanto, si devono assolutamente rispettare le disposizioni di sicurezza. I 5 principi seguenti servono a prevenire gli incidenti. Durante le attività con le corde saranno da osservare scrupolosamente, ma possono essere applicati anche ad altre attività a rischio accresciuto.

**Ridondanza (doppia sicurezza):**

tutti gli elementi di sicurezza, come le corde portanti o le corde freno, devono essere eseguiti in doppio (cioè in modo ridondante). Se la prima corda cede, ci sarà la seconda a garantire la sicurezza.

**Principio dei 4 occhi:**

ogni elemento vitale dovrà essere controllato da 2 persone differenti. Per esempio, per una discesa corda doppia, ci saranno due persone a controllare che l'imbragatura sia indossata e fissata alla corda correttamente.

**Essere consapevoli dei rischi:**

i partecipanti devono essere consapevoli dei pericoli, mentre il rischio reale deve essere il minore possibile. I bambini e gli adolescenti devono essere protetti dalla loro stessa esuberanza e negligenza.

**Volontarietà:**

nessuno deve essere costretto a fare un'attività contro la propria volontà. La pressione esercitata dal gruppo deve essere discussa apertamente.

**Regola dello STOP:**

partecipanti ed animatori possono in ogni momento d'insicurezza o in caso di pericolo gridare la parola «STOP». In questo modo si ferma l'attività e ognuno resta nella propria posizione. A quel momento si può osservare la situazione e cercare una soluzione.



Promemoria di G+S «Sport di Campo – Tecnica della corda»;  
esempio del dispositivo di sicurezza del ponte di corda: Fascicolo La sicurezza, capitolo 4.2

## 2.6 Grandi progetti di tecnica

La tecnica scout caratterizza i nostri campi. Il montaggio, l'utilizzo e lo smontaggio delle costruzioni del campo richiedono una particolare attenzione alle misure di sicurezza. In particolare la costruzione di grandi strutture come la Sarasani o la torre del campo devono essere pianificate attentamente. Per queste attività si devono coinvolgere persone con grande esperienza.

**la tecnica di pionierismo esige un'attenta pianificazione**

Durante la pianificazione si devono considerare i possibili rischi che possono presentarsi in fase di montaggio e di smontaggio delle costruzioni. Le misure di sicurezza devono essere fissate nel dispositivo di sicurezza.

Esempi di prescrizioni di sicurezza durante il montaggio e lo smontaggio:

- Durante l'innalzamento dei pali tutte le persone che non sono coinvolte nella costruzione devono mantenere una distanza di sicurezza.
- Le persone che lavorano in altezza (sulle piante, sulle antenne, ecc.), devono essere assicurate con un'imbragatura e una corda.
- L'utilizzo degli utensili pericolosi deve essere regolato in modo chiaro. Giovani ed inesperti partecipanti devono seguire un'istruzione all'utilizzo ed essere sorvegliati durante la manipolazione.
- Tutte le persone coinvolte nel montaggio e nello smontaggio devono indossare gli scarponi.
- Il montaggio e lo smontaggio delle costruzioni non devono essere svolti sotto la pressione del tempo.
- Una particolare attenzione deve essere prestata in caso di brutto tempo.
- Il materiale e gli attrezzi necessari dovranno essere testati e revisionati prima del loro utilizzo.

**misure di sicurezza durante il montaggio e lo smontaggio**

Anche per l'utilizzo delle costruzioni sono necessarie delle regole di comportamento. Per esempio devono essere stabilite chiare regole per l'uso. Se le costruzioni restano installate per un intero campo, queste dovranno essere solide e resistere alle intemperie. Dovranno essere controllate e riesaminate regolarmente.

Esempi di prescrizioni di sicurezza per l'uso:

- Saranno stabilite chiare regole per l'uso degli attrezzi e di comportamento che saranno comunicate a tutti (per es. numero massimo di persone che possono salire sulla torre, utilizzo solo sotto la sorveglianza di un animatore, non dondolare o saltare sulla piattaforma, non gettare oggetti, non utilizzare con la pioggia).
- Tutte le costruzioni alte (Sarasani, torri del campo, ecc.) devono essere controllate giornalmente per la loro stabilità e se del caso sistemate (rimettere in tensione, nuovi nodi, sostituzione degli assi, ecc.).
- Si deve controllare che le costruzioni del campo possano resistere alle tempeste. Se necessario si prevedono e mettono in atto misure mirate per aumentare la sicurezza in caso di maltempo (per es. abbassare la Sarasani).

**prescrizioni di sicurezza durante l'utilizzo**

*Tecnica Scout oppure Thilo;  
dispositivo di sicurezza Sarasani: Fascicolo La sicurezza, capitolo 4.2;  
Promemoria «Indicazioni per le costruzioni da campo»: Capitolo «Campo»*



## 3. Altri pericoli

Nel capitolo precedente ci siamo concentrati su specifiche attività nelle quali esiste un rischio maggiore d'incidenti e che, di conseguenza, richiedono accurati preparativi. Numerosi pericoli non scaturiscono dalle attività stesse, bensì si manifestano indipendentemente dall'attività. Devi essere in grado di riconoscere anche questi pericoli, per poter reagire in modo corretto nel caso si presentassero. Li tratteremo in questo capitolo.

### 3.1 Brutto tempo e temporali

Se si fanno delle attività all'aria aperta, si deve tener conto del brutto tempo e dei temporali. Questi causano forti precipitazioni e venti tempestosi al livello del suolo. Un altro pericolo sono i lampi con i loro punti d'impatto imprevedibili. Dopo forti temporali o abbondanti precipitazioni si deve prestare attenzione ai fiumi e ai torrenti, che possono gonfiarsi in brevissimo tempo, mettendo in pericolo l'ambiente circostante (a rischio sono soprattutto le zone alpine e prealpine). È anche possibile che forti rovesci abbiano colpito un bacino idrografico soprastante il campo, senza che il campo stesso ne sia stato colpito; quindi, esso si potrebbe trovare in una zona a rischio, se costruito a valle del bacino idrografico. Anche ruscelli insignificanti, in caso di temporali, possono scaricare inaspettate quantità d'acqua!

#### ***considerare i pericoli già durante la pianificazione***

Pericoli che possono essere causati da temporali o tempeste dovrebbero essere già essere valutati in fase di pianificazione. I seguenti punti sono da prendere in considerazione in anticipo, le misure da prendere saranno definite di conseguenza:

- Esistono alternative, se un punto di guado della passeggiata non è transitabile o la strada per arrivare al campo è bloccata?
- Il luogo del campo si trova in una zona che si potrebbe allagare o vi è la possibilità che sia spazzato via da un fiume in piena?
- Dopo forti piogge il campo potrebbe essere a rischio di frane o colate di fango?
- Dove possono rifugiarsi i partecipanti in caso di fulmini o altri pericoli?
- Ci sono costruzioni che non possono resistere alle raffiche di vento (per es. Sarasani) e devono essere assicurate in modo supplementare o abbassate?
- Ci sono pali (per es. la torre del campo, l'asta della bandiera) o alberi che potrebbero cadere a causa del vento e mettere in pericolo i partecipanti?

#### ***raccogliere informazioni su possibili pericoli durante la ricognizione***

Informazioni sui pericoli naturali che potrebbero minacciare il campeggio possono essere raccolte durante la ricognizione, informandosi presso i proprietari dei terreni. Essi conoscono la regione e sono in grado di valutare che cosa potrebbe accadere. A seconda della situazione e per ovvie ragioni di sicurezza, si deve optare per un altro terreno se la zona è a rischio.

#### ***cercare un riparo di fortuna***

È opportuno concordare con il proprietario del terreno se può in caso di emergenza, mettere a disposizione un riparo direttamente o attraverso una persona di conoscenza. Il rifugio deve poter essere raggiunto in breve tempo e poter ospitare tutto il gruppo.

### Comportamento in caso di brutto tempo e temporali

Durante l'attività, si deve osservare lo sviluppo della situazione meteorologica. Indicazioni che anticipano l'arrivo di un temporale sono l'accumulo di nuvole grigiastre, raffiche di vento, tuoni e fulmini. Ci sono diversi fornitori di servizi meteorologici che inviano avvisi e/o notifiche via SMS per annunciare l'arrivo di forti temporali. Esistono inoltre diverse app meteo per il cellulare che potrebbero esserti utili (tra le altre ce n'è anche una di Meteo Svizzera).



[www.meteosvizzera.admin.ch](http://www.meteosvizzera.admin.ch)

Quando si preannuncia l'arrivo di un forte temporale, è bene prendere anticipatamente le dovute precauzioni. Al campo è importante ancorare le costruzioni (le costruzioni sopraelevate) o abbassarle (Sarasani). Il fuoco deve essere spento, per evitare che le scintille inneschino dei focolai.

Durante i temporali a causa dei pericoli dei fulmini si deve evitare la permanenza all'aria aperta. Da un lato, si può essere colpiti direttamente da un fulmine, e dall'altro la scarica elettrica del fulmine può essere trasmessa alle persone che si trovano nelle vicinanze dell'oggetto colpito attraverso il suolo. È quindi opportuno cercare un luogo protetto (ad esempio edifici con parafulmini, auto) per il gruppo. Se ciò non fosse possibile, rispettare i seguenti punti:

- Non restare sulle colline o sulle creste, non essere il punto più alto del terreno! I fulmini colpiscono più spesso i punti isolati.
- Non sostare nelle vicinanze di pali, alberi isolati, bordi di boschi, recinzioni, edifici, ecc.! La scarica elettrica del fulmine può essere trasmessa attraverso il suolo per diversi metri.
- Uscire dall'acqua e dalle piscine! Se il fulmine colpisce l'acqua, la scarica elettrica sarà trasmessa dall'acqua.

Sono relativamente sicure le caverne, le sporgenze rocciose e le posizioni ai piedi delle pareti rocciose; in queste zone si deve comunque tener conto del pericolo di caduta sassi. Il bosco offre una certa protezione, ma si dovrebbe evitare di restare nelle vicinanze di alberi ad alto fusto (in generale: mantenere una distanza di circa 3 metri dal tronco e dalle punte dei rami). In questo caso esiste il rischio che i forti venti facciano cadere le piante o grossi rami. Se si resta in tende di grandi dimensioni o fienili, sprovvisti di parafulmini, mettersi al centro del locale e assumere una posizione accovacciata.

Chi è sorpreso da una tempesta in aperta campagna dovrebbe assumere una posizione accovacciata (se possibile in un avvallamento del terreno), unire i piedi e tenere le ginocchia con entrambe le braccia.

*Quando si avvicina un temporale con lampi e tuoni: scendere dalla montagna, allontanarsi dagli oggetti alti e uscire dall'acqua!*



## 3.2 Fuoco e incendi di boschi

Durante i periodi di siccità, soprattutto nelle regioni alpine e al sud delle Alpi, esiste un elevato pericolo di incendio dei boschi. La negligenza nell'uso del fuoco può causare un incendio, minacciare l'incolumità delle persone e danneggiare la natura. In questi casi, le autorità possono emettere comunicati di pericolo o divieti di accendere fuochi all'aperto.

### **due tipi di divieti di accendere fuochi**

Si fa distinzione tra due tipi diversi di divieti di accendere fuochi: il divieto di accendere fuochi nei boschi o nelle dirette vicinanze e accendere fuochi all'aperto. Queste misure saranno adottate dai Cantoni per le loro aree d'interesse, ma possono essere emessi anche dai singoli comuni. Secondo la posizione, possono essere emesse altre disposizioni.

Per le attività degli scout il fuoco ha un ruolo importante sia per la cucina, sia per le altre attività del programma (fuoco di bivacco, fiaccole, candele, lanterne, ecc.). Nel caso di un divieto assoluto d'accendere fuochi all'aperto, sarà necessario adattare le attività del programma. Si può distinguere tra le misure da adottare prima e durante un'attività.

### **misure durante la pianificazione**



Pericoli  
[www.meteosvizzera.admin.ch](http://www.meteosvizzera.admin.ch)

Le seguenti misure sono da prendere prima dell'attività:

- Informati sui divieti di accendere fuochi nella zona interessata. I divieti di accendere fuochi sono annunciati sulla pagina web di Meteo Svizzera. Se non hai accesso a queste informazioni, assicurati che qualcuno ti mantenga aggiornato.
- Informa il comune di accoglienza della presenza del campo e chiedi se esistono eventuali normative locali.
- Tieni a portata di mano i mezzi antincendio appropriati (per es. in cucina tieni a portata di mano degli estintori e una coperta antincendio).

### **misure durante l'attività**

Durante l'attività si devono intraprendere le seguenti misure:

*Quando si richiede una maggiore attenzione:*

- Focolai in camini chiusi devono essere spenti subito dopo l'uso. Non lasciare il camino incustodito. In caso di forte vento spegnere subito.
- Usare lanterne a gas invece delle fiaccole, delle lanterne a petrolio o delle candele.
- Non sparare i fuochi d'artificio.
- Sensibilizzare i partecipanti, il gruppo di cucina e gli animatori sui pericoli e definire regole chiare.
- Giornalmente, informarsi sull'evolversi della situazione.

*In caso di divieto parziale o generale:*

- Rinunciare a tutte le attività con il fuoco (per es. il fuoco di bivacco).
- Cucinare solo all'esterno del bosco. In caso di divieto assoluto di accendere fuochi all'aperto cucinare su fornelli a gas all'aperto o nei rifugi d'emergenza.



### 3.3 Materiali infiammabili e fuochi d'artificio

L'uso di sostanze infiammabili (benzina, alcool, mezzi pirotecnici, accendifuoco, ecc.) e fuochi d'artificio può essere molto pericoloso. Accensioni incontrollate, deflagrazioni o esplosioni possono provocare gravi lesioni e incendi. Fuochi d'artificio e sostanze infiammabili devono essere utilizzati con molta cautela. Devono essere maneggiati esclusivamente da persone che conoscono bene i pericoli e sanno come usarli. Quando prevedi di utilizzare dei fuochi d'artificio o simili durante un'attività scout, valuta se sono veramente necessari.

Quando si acquistano dei fuochi d'artificio devono essere rigorosamente rispettate le istruzioni per il loro utilizzo. Secondo le dimensioni dei fuochi d'artificio si deve mantenere una distanza di sicurezza dalle persone, edifici, colture e boschi, che può variare dai 40 ai 200 metri. Se hai pianificato di utilizzare dei fuochi d'artificio informati inoltre anzitempo se nel comune in cui ti trovi ci sono delle restrizioni orarie o di luogo.

I fuochi d'artificio e petardi fatti in casa sono vietati ai sensi della legge sugli esplosivi. È anche proibito dalla legge l'uso improprio di esplosivi o di articoli pirotecnici che non siano destinati all'intrattenimento (per es. i segnali di soccorso pirotecnici).

**rispettare le  
istruzioni per  
l'uso**

**legge sugli  
esplosivi**

### 3.4 Bestiame e animali selvatici

Gli animali hanno naturalmente paura degli esseri umani e il loro comportamento è spesso difficile da valutare. Se un animale si sente minacciato, non è impossibile che attacchi un essere umano. In ogni caso, gli animali devono essere trattati con rispetto e non si deve minacciarli o provarli.

Negli ultimi anni, in Svizzera, ci sono stati diversi cambiamenti sullo stile della gestione degli animali da pascolo (mucche, pecore); per esempio, tenere le mucche con i loro vitelli al pascolo. La mucca nutrice difende i propri vitelli, se si sente minacciata. Se vedi una mandria che adotta questa particolare tecnica di pascolo, cerca di mantenere la massima distanza dal gruppo di animali. In nessun caso ci si deve interporre tra la mucca nutrice ed il suo vitello o addirittura accarezzare il vitello. Se si deve passare vicino alla mandria, è necessario farlo con la massima calma ed in gruppo, senza mai dare le spalle agli animali e senza correre.

Per proteggere le greggi di pecore dai predatori, sono sempre più spesso utilizzati i cani. Anche in questo caso vale la regola di mantenersi a distanza dal gregge. Il cane dovrebbe così restare tranquillo. Quando il cane abbaia e comincia a seguire il gruppo, la migliore soluzione è ignorarlo e allontanarsi dal gregge, il cane tornerà dalle sue pecore.

I grandi predatori come l'orso e il lupo hanno fatto il loro ritorno in Svizzera. Se il campo si svolge in una zona in cui ci sono stati avvistamenti di questi animali, prendi contatto con l'ufficio cantonale per il controllo della caccia e della pesca del cantone interessato. Loro ti sapranno dire se devi adottare particolari misure di prevenzione.

**attenzione alle  
mucche nutrici**

**cani da pascolo**

**animali selvaggi**

Maggiori informazioni sul tema delle zecche, invece, si trovano nel fascicolo G+S «Sport di campo/ Trekking – Campo».





## 4. Dispositivi di sicurezza



Attività a rischio accresciuto  
Opuscolo «La sicurezza»

Per un'attenta pianificazione, è importante considerare in anticipo tutti i possibili rischi ad essa legata. In questo modo è possibile ridurre al minimo i pericoli legati a un'attività. Ciò è particolarmente importante per le attività a rischio accresciuto, di cui abbiamo parlato nel capitolo 2.



Dispositivo di sicurezza  
Opuscolo «SC/T – Basi»

Per le attività a rischio accresciuto devi predisporre un dispositivo di sicurezza. Non importa se siano eseguite durante un campo o nell'ambito di un'attività scout (per es. del sabato pomeriggio o di un fine settimana). Inoltre, per il campo scout devi allestire un dispositivo di sicurezza generale. In questo capitolo imparerai che cosa è un dispositivo di sicurezza e come si elabora.

### 4.1 Cos'è un dispositivo di sicurezza?

#### **prevenzione degli incendi e procedure di emergenza**

Il dispositivo di sicurezza contiene da un lato le misure per prevenire gli incidenti e dall'altro la procedura in caso di crisi. Non farti intimidire dal termine «dispositivo»: non si tratta di scrivere un «romanzo». Identifica e annota sinteticamente i punti chiave che hai pensato in anticipo. Questo ti aiuterà a renderti attento, nella fase di pianificazione ed esecuzione, sull'importanza della sicurezza. In caso di emergenza, con il dispositivo di sicurezza ti sarà più facile reagire rapidamente e correttamente.

#### **definire tutto per iscritto**

Il fatto di annotare le tue riflessioni nel dispositivo di sicurezza porterà diversi vantaggi a te e al gruppo animatori, nel momento in cui si dovesse verificare un incidente:

- Tutti avranno le stesse informazioni.
- Esso ti aiuterà a ricordare le misure di sicurezza previste poco prima di eseguire l'attività e metterle in atto.
- Ti permetterà di mostrare a terzi le tue riflessioni sulla sicurezza. Il coach ed il CSZ potranno capire quali riflessioni siano già state fatte e quali ulteriori consigli possono darti.
- Se, nonostante il dispositivo di sicurezza, dovesse succedere un incidente, si potrà dimostrare alle autorità inquirenti che l'attività è stata pianificata e svolta con attenzione e prudenza.

Per queste ragioni, per i campi scout e per tutte le attività a rischio accresciuto è importante elaborare e allestire in modo scritto un dispositivo di sicurezza.

#### **richiedere del supporto**

Per un campo il coach ed il CSZ esigono il dispositivo di sicurezza in formato cartaceo insieme a tutti gli altri documenti. Per le attività a rischio accresciuto nel corso dell'anno, devi valutare tu stesso se vi è la necessità che una persona di fiducia controlli al dispositivo di sicurezza. Se non sei sicuro se le misure di sicurezza sono sufficienti, questa rilettura di controllo è vivamente consigliata! Le tue persone di supporto hanno molta esperienza e possono dare preziosi consigli e suggerimenti.

*Anche il migliore dei dispositivi di sicurezza non aiuterà se il suo contenuto non è conosciuto da tutto il gruppo degli animatori e le misure descritte e definite non sono applicate. Discuti il dispositivo di sicurezza con il gruppo degli animatori e controlla prima dell'attività quali misure di prevenzione sono state pianificate.*

## 4.2 Dispositivo di sicurezza per le attività

Tutte le attività a rischio accresciuto richiedono un dispositivo di sicurezza, indipendentemente dal fatto che siano effettuate durante un campo o le attività del sabato pomeriggio. Qui di seguito ti sarà spiegato come procedere per elaborare un dispositivo di sicurezza.

### 1. Passo: riconoscere i pericoli

Le misure che fissi nel dispositivo di sicurezza si riferiscono sempre ai rischi specifici esistenti per l'attività che si svolgerà. In un primo passo, dovrai riconoscere quali sono i potenziali pericoli a cui dovrai far fronte.

I pericoli possono avere innumerevoli fonti o cause. Nella tabella sottostante troverai diversi esempi di rischi.

#### Meteo

Brutto tempo e temporali  
 Freddo  
 Oscurità  
 Cattiva visibilità  
 Cambiamento repentino delle meteo  
 Neve  
 Grande siccità  
 Calura  
 Bagnato/umidità

#### Terreno/ambiente

Zone esposte  
 Zone sdrucciolevoli  
 Cadute di massi  
 Detriti naturali  
 Valanghe  
 Inondazioni  
 Terreno in pendenza e pareti rocciose  
 Acque profonde o sconosciute  
 Traffico stradale

#### Altro

Fuoco e incendi  
 Fuochi d'artificio e mezzi pirotecnici  
 Mancanza d'igiene  
 Attrezzi pericolosi (asce, seghe)  
 Materiale da costruzione pesante  
 Zecche  
 Bestiame e animali selvatici  
 Materiale difettoso (corde, attrezzatura)  
 Malattie contagiose

#### Gruppo

Dinamica del gruppo  
 Equipaggiamento non adatto  
 Sostegno insufficiente  
 Esuberanza  
 Condizioni fisiche insufficienti  
 Problemi di comunicazione  
 Sovraccaricato  
 Fatica  
 Conoscenze insufficienti  
 Mancanza d'esperienza  
 Mancanza di coordinazione tra gli animatori

Pericoli che scaturiscono dalle differenti attività a rischio accresciuto: Fascicolo La sicurezza, capitolo 2. Riferimento Informazioni sui diversi tipi di pericolo: Fascicolo La sicurezza, capitolo 3; struttura e contenuto di un dispositivo di sicurezza: «Sport di campo/Trekking – Basi».





Attuazione e valutazione  
Opuscolo  
«La sicurezza»

Il metodo è 3x3 è uno strumento pratico per identificare i pericoli. Durante la pianificazione ti aiuta a giudicare quali sono i possibili pericoli e durante lo svolgimento a tenere presente le possibili fonti di pericolo.

## 2. Passo: definire le misure

In un secondo tempo, una volta che avete rilevato i potenziali rischi per l'attività, dovrete rispondere alle seguenti domande. Le tue risposte dovranno essere trascritte nel dispositivo di sicurezza:

### Domanda 1: Quali misure posso prendere per contrastare i pericoli identificati?

Le misure possono essere suddivise in cinque settori distinti:

- **Definire chiaramente le responsabilità all'interno del gruppo animatori**, vale a dire concordare le responsabilità nella preparazione e nell'attuazione delle attività (attenzione: più la responsabilità sarà distribuita su più persone, meno i singoli saranno coscienti della loro responsabilità).
- Definire **varianti alternative** (per es. scorciatoie o programma per il brutto tempo) e **criteri d'interruzione** e comunicarle al gruppo prima dell'attività (questo evita una decisione impopolare).
- Definire e discutere con il gruppo le **regole di sicurezza comportamentali** e i limiti.
- Garantire l'**equipaggiamento** appropriato per partecipanti ed animatori e utilizzare solo **materiale** funzionante e sicuro.
- **Altre misure specifiche alle attività** come il rispetto di determinate regole di sicurezza (per es. i 5 principi per attività con la corda in sicurezza, definire i punti chiave per le escursioni).

### Domanda 2: Come posso prepararmi per eventuali situazioni di emergenza?

Possibili misure e preparativi sono per esempio:

- **Spiegare la procedura in caso d'emergenza**, discutere con il gruppo degli animatori la procedura in caso d'emergenza e definire chi assume quale ruolo.
- **Tenere il materiale di soccorso a portata di mano**: avere sempre a disposizione del gruppo una farmacia, un telefono portatile carico con i numeri degli animatori e la tessera della cellula di crisi con i numeri d'emergenza (disponibile presso l'associazione cantonale).

*Quando elabori un dispositivo di sicurezza, per prima cosa definisci quali attività potrebbero comportare rischi. In un secondo tempo fissa quali sono le misure che devi adottare, se si dovesse presentare una situazione pericolosa descritta nel dispositivo. D'altra parte, preparatati a reagire anche ad altri tipi di pericoli e ad attuare le misure necessarie.*

**Farmacia**

La farmacia fa parte del materiale standard necessario per tutte le attività. È importante sapere quali medicinali si trovano nella farmacia e conoscerne le modalità d'impiego. Si può distinguere tra la farmacia di gruppo e la farmacia per il campo. La farmacia di gruppo contiene solo il necessario per il primo soccorso, la farmacia da campo sarà più attrezzata e conterrà medicinali per rispondere a una maggiore varietà di situazioni.

**Somministrazione generale di medicinali**

Non ci sono basi legali che permettano alle animatrici e agli animatori la somministrazione di medicinali ai partecipanti. Non importa se i medicinali possono venir presi anche senza ricetta medica, infatti una somministrazione di medicinali può sempre comportare effetti collaterali. Per questo i medicinali vengono venduti sempre solo da personale formato. Per essere certi di agire correttamente in caso di dubbio circa la necessità di somministrare un medicamento a un/una partecipante, bisogna avere il consenso dei genitori oppure rivolgersi ad una farmacia o ad un medico. È anche possibile richiedere anticipatamente il consenso scritto dei genitori attraverso l'iscrizione al campo oppure il formulario medico. Quando un bambino deve prendere regolarmente dei medicinali i genitori dovrebbero indicarlo sul formulario medico.



La sicurezza –  
Check-list: Farmacie  
[www.cudesch-it.msds.ch](http://www.cudesch-it.msds.ch)



Non esiste nessuna direttiva che fissa come dovrà essere allestito un dispositivo di sicurezza. Le considerazioni sulla sicurezza per l'attività possono anche essere direttamente indicate nella scheda dell'attività. In questo modo tutte le informazioni necessarie per attività si troveranno allo stesso posto. Prima dell'attività potrai rileggere con gli altri animatori il dispositivo di sicurezza.

**forma del concetto  
di sicurezza**

Qui di seguito trovi alcuni esempi di come può essere elaborato un dispositivo di sicurezza per determinate attività. Ci sono molte altre possibilità per quanto riguarda la forma e la quantità di dettagli. Quanti dettagli deve contenere un dispositivo di sicurezza dipende dalla tua esperienza come animatore e dalla pericolosità dell'attività.

Fascicolo La sicurezza, capitolo 2 e 3; liste di controllo per un dispositivo di sicurezza per un'escursione: promemoria G+S «3x3 – strada facendo».



## Esempio: dispositivo di sicurezza per un ponte di corda

<b>Dispositivo di sicurezza «Ponte di corda sopra il Laveggio»</b>	
<b>Prescrizioni di sicurezza</b>	<p><b>Responsabilità del gruppo animatori</b></p> <ul style="list-style-type: none"> <li>• La responsabilità per la costruzione e l'esercizio è di Bisonte. Bisonte ha molti anni di esperienza nelle costruzioni e nei ponti di corda.</li> <li>• Il ponte di corda sarà testato dagli animatori prima di essere utilizzato dai partecipanti.</li> <li>• La sicurezza dei partecipanti sarà controllata da Minerva e Bisonte (principio dei 4 occhi).</li> <li>• Baloo è responsabile sull'altro lato del ponte per il distacco dal ponte di corda e per togliere l'imbragatura.</li> <li>• Lollipop si occuperà dei partecipanti che hanno già attraversato il ponte di corda.</li> </ul>
	<p><b>Criteri per l'interruzione/Varianti</b></p> <ul style="list-style-type: none"> <li>• Interruzione in caso di pioggia, venti forti e temporali, perché mettono in pericolo la costruzione e la gestione del ponte di corda.</li> <li>• L'attività sarà immediatamente interrotta se si constata che il materiale è danneggiato o si hanno dei dubbi sulla sua tenuta.</li> <li>• Bisonte è responsabile per la valutazione della qualità del materiale e delle condizioni meteo e decide per un eventuale sospensione dell'attività.</li> <li>• Variante: si può costruire un ponte di corda più piccolo sopra un torrente nelle vicinanze, a condizione che il materiale non sia danneggiato e le condizioni atmosferiche lo permettano.</li> </ul>
	<p><b>Norme di sicurezza e di comportamento del gruppo</b></p> <ul style="list-style-type: none"> <li>• Volontarietà: nessuno deve essere messo sotto pressione o essere costretto ad attraversare il ponte.</li> <li>• Il ponte di corda non deve essere percorso da più di una persona alla volta.</li> <li>• I partecipanti che non partecipano alla costruzione si mantengono a distanza di sicurezza dal ponte di corda.</li> </ul>
	<p><b>Materiale/Equipaggiamento</b></p> <ul style="list-style-type: none"> <li>• Le corde sono costose: usiamo solo le corde che sono adatte per le attività con le corde.</li> <li>• Durante i preparativi, l'attrezzatura per il ponte di corda (corde, moschettoni, imbragature, ecc.) sarà esaminata e si controllerà il suo funzionamento e, se necessario, si sostituirà il materiale difettoso.</li> <li>• Partecipanti ed animatori portano gli scarponi.</li> <li>• Farmacia di gruppo</li> <li>• Cellulare</li> <li>• Numeri d'emergenza</li> </ul>
	<p><b>Ulteriori misure</b></p> <ul style="list-style-type: none"> <li>• Ridondanza: tutti gli elementi della sicurezza devono essere eseguiti in doppio.</li> <li>• La costruzione del ponte di corda si deve basare sul promemoria Tecnica della corda, edito da G+S.</li> </ul>
<b>Preparativi per le situazioni d'emergenza</b>	<ul style="list-style-type: none"> <li>• Da entrambi i lati del ponte di corda si trova una farmacia.</li> <li>• Tutti gli animatori hanno con sé il cellulare. I numeri sono scambiati mutualmente prima dell'attività.</li> <li>• Tutti gli animatori conoscono i numeri d'emergenza ed hanno con sé il foglietto per le emergenze.</li> </ul>

## Esempio: dispositivo di sicurezza per un grande gioco/caccia

<b>Dispositivo di sicurezza «Grande gioco muta Rikki Tikki Tavi»</b>	
<b>Prescrizioni di sicurezza</b>	<p><b>La responsabilità del gruppo animatori</b></p> <ul style="list-style-type: none"> <li>• Gigo dirige il gioco e si trova sul terreno di gioco.</li> <li>• Lollipop e Valea si occupano delle due basi dei gruppi.</li> <li>• Pandora si occupa della postazione centrale (primo soccorso).</li> </ul>
	<p><b>Criteri per l'interruzione/Varianti</b></p> <ul style="list-style-type: none"> <li>• 3 fischi consecutivi significano fine o interruzione del gioco.</li> <li>• Se gli animatori constatano che il gioco diventa aggressivo o violento, valutano se vi sia la necessità di interrompere il gioco.</li> <li>• Con forte vento o pioggia il gioco sarà interrotto.</li> <li>• Variante con alcuni accorgimenti il gioco potrà essere fatto in una sede scout.</li> </ul>
	<p><b>Norme di sicurezza e di comportamento del gruppo</b></p> <ul style="list-style-type: none"> <li>• Se sentono il segnale dei «3 fischi», tutti i partecipanti ritornano al punto centrale. Chi non dovesse sentirlo, in ogni caso ritorna al punto centrale al più tardi per le 18:00.</li> <li>• Per ridurre i comportamenti violenti e scorretti, le situazioni di lotta sono così attenuate: ogni partecipante ha una carta da gioco, che ha ricevuto dopo estrazione. Se si dovesse essere toccati sulla schiena, i due partecipanti mostreranno la carta. Chi ha la carta più alta vince il duello.</li> <li>• I partecipanti devono restare nel campo da gioco definito (sarà percorso con i partecipanti).</li> <li>• La parte ripida del bosco (si trova all'esterno dell'area da gioco) è segnalata con un nastro segnaletico bianco e rosso. Gli sbarramenti non devono essere oltrepassati.</li> <li>• La mulattiera all'esterno dal campo da gioco non può essere utilizzata.</li> </ul>
	<p><b>Materiale/Equipaggiamento</b></p> <ul style="list-style-type: none"> <li>• L'equipaggiamento dei partecipanti sarà adattato secondo le condizioni meteorologiche.</li> <li>• Scarponi obbligatori</li> <li>• Nastro segnaletico per limitare il terreno da gioco nel bosco</li> <li>• Farmacia di gruppo</li> <li>• Cellulare</li> <li>• Numeri d'emergenza</li> </ul>
<b>Preparativi per le situazioni d'emergenza</b>	<ul style="list-style-type: none"> <li>• La farmacia (incluse le schede mediche dei partecipanti) si trovano nel punto centrale – posto soccorso.</li> <li>• Tutti gli animatori hanno con sé il cellulare. I numeri sono scambiati mutualmente prima dell'attività.</li> <li>• Tutti gli animatori conoscono i numeri d'emergenza ed hanno con sé il foglietto per le emergenze.</li> </ul>



## Esempio: dispositivo di sicurezza per la costruzione del campo

<b>Dispositivo di sicurezza «Costruzione e utilizzo della Sarasani»</b>	
<b>Prescrizioni di sicurezza</b>	<p><b>La responsabilità del gruppo animatori</b></p> <ul style="list-style-type: none"> <li>• Costruzione: Stambecco dirige la costruzione, poiché ha una solida esperienza nella costruzione delle Sarasani.</li> <li>• Utilizzo: Stambecco è responsabile di un controllo giornaliero della Sarasani (solidità della costruzione e del materiale impiegato).</li> </ul>
	<p><b>Criteri per l'interruzione/Varianti</b></p> <ul style="list-style-type: none"> <li>• Costruzione: la costruzione della Sarasani è interrotta se si constatano difetti al materiale.</li> <li>• Utilizzo: la Sarasani deve essere riparata o abbassata, se durante i controlli giornalieri si constatano dei difetti al materiale.</li> <li>• Utilizzo: durante i temporali e/o raffiche di vento la Sarasani sarà abbassata al suolo.</li> </ul>
	<p><b>Norme di sicurezza e di comportamento del gruppo</b></p> <ul style="list-style-type: none"> <li>• Costruzione: durante la costruzione, i partecipanti non coinvolti nei lavori devono restare a una distanza di sicurezza.</li> <li>• Costruzione: l'antenna principale sarà eretta dal gruppo degli animatori. Tutti i partecipanti restano a una distanza di sicurezza.</li> <li>• Costruzione: la mazza è utilizzata solo dagli animatori.</li> <li>• Utilizzo: durante i temporali e/o raffiche di vento nessuno si trova all'interno della Sarasani.</li> </ul>
	<p><b>Materiale/Equipaggiamento</b></p> <ul style="list-style-type: none"> <li>• Attrezzi (in particolare la mazza) devono essere controllati prima del loro utilizzo.</li> <li>• Utilizzo di corde adeguate e controllate preventivamente (corde statiche).</li> <li>• La Sarasani (corde, carrucole, nodi, moschettoni) deve essere controllata giornalmente e se necessario ritesa o riparata.</li> <li>• Tutte le persone portano gli scarponi.</li> <li>• Farmacia da campo</li> <li>• Foglio con i numeri d'emergenza</li> <li>• Cellulare</li> </ul>
<b>Preparativi per le situazioni d'emergenza</b>	<ul style="list-style-type: none"> <li>• La farmacia del campo (includere le schede mediche dei partecipanti) e un foglio con i numeri d'emergenza si trovano nella tenda materiale.</li> <li>• Tutti gli animatori hanno con sé il cellulare. I numeri sono scambiati mutualmente prima dell'attività.</li> <li>• La strada per l'ospedale più vicino è conosciuta e una carta con l'itinerario è disponibile nella farmacia.</li> </ul>

## Esempio: dispositivo di sicurezza per attività balneari

<b>Dispositivo di sicurezza «Balneazione nel lago di Heidi»</b>	
<b>Prescrizioni di sicurezza</b>	<p><b>La responsabilità del gruppo animatori</b></p> <ul style="list-style-type: none"> <li>• Mowgli e Leporella sono responsabili per l'attività nell'acqua al lago. Entrambi hanno seguito la formazione specifica della SSS e dispongono dei brevetti di base Pool ed il modulo per il lago. Mowgli è in possesso anche del corso base BLS/AED.</li> </ul>
	<p><b>Criteri per l'interruzione/Varianti</b></p> <ul style="list-style-type: none"> <li>• In caso di temporali la balneazione è interrotta.</li> <li>• Mowgli e Leporella possono vietare la balneazione ai partecipanti che non si attengono alle regole.</li> <li>• Variante in caso di brutto tempo: andare nella piscina coperta di Lenzerheide.</li> </ul>
	<p><b>Norme di sicurezza e di comportamento del gruppo</b></p> <ul style="list-style-type: none"> <li>• Rispettare le regole per la balneazione della SSS.</li> <li>• Non nuotare troppo distante dalla riva.</li> <li>• Non gettare o immergere nessuno in acqua.</li> <li>• La balneazione è permessa solo sotto la sorveglianza di Leporella e Mowgli.</li> </ul>
	<p><b>Materiale/Equipaggiamento</b></p> <ul style="list-style-type: none"> <li>• Crema solare con fattore di protezione elevato.</li> <li>• Protezione solare per i partecipanti che non entrano in acqua: cappello ed occhiali.</li> <li>• Disporre di sufficienti bevande (gli animatori si occupano di portare la riserva).</li> <li>• Farmacia di gruppo</li> <li>• Cellulare</li> <li>• Foglio con i numeri d'emergenza</li> </ul>
	<p><b>Ulteriori misure</b></p> <ul style="list-style-type: none"> <li>• Sul formulario d'iscrizione al campo saranno chieste le capacità natatorie dei partecipanti. Se queste non saranno sufficienti, la direzione del campo contatterà i genitori e concorderà con essi come il partecipante in questione può fare il bagno.</li> </ul>
<b>Preparativi per le situazioni d'emergenza</b>	<ul style="list-style-type: none"> <li>• Leporella ha con sé una farmacia tascabile.</li> <li>• Tutti gli animatori hanno un cellulare con sé. Leporella e Mowgli hanno sempre il cellulare con sé, quando controllano i bagnanti. I numeri sono scambiati mutualmente prima del campo.</li> <li>• Tutti gli animatori conoscono i numeri d'emergenza ed hanno con sé il foglietto per le emergenze.</li> </ul>

## Esempio: dispositivo di sicurezza per un'escursione

<b>Dispositivo di sicurezza «Escursione sulla Cima delle Possibilità»</b>	
<b>Prescrizioni di sicurezza</b>	<p><b>La responsabilità del gruppo animatori</b></p> <ul style="list-style-type: none"> <li>• L'escursione avviene per pattuglia. Entrambe le pattuglie sono supervisionate da due animatori (Leporella, Mowgli, Gatto e Lollipop).</li> </ul>
	<p><b>Criteri per l'interruzione/Varianti</b></p> <ul style="list-style-type: none"> <li>• Per principio l'escursione avrà luogo solo con tempo asciutto e stabile. In caso di pericoli di temporali a fine giornata, si dovrà rinunciare alla salita.</li> <li>• All'altezza dell'alpe di Mezzo, si deciderà se è possibile proseguire l'escursione fino alla Cima delle Possibilità. Variante: dall'Alpe di Mezzo esiste una strada di 4 classe che ritorna a fondo valle.</li> <li>• Un'altra possibilità è utilizzare la seggiovia che dall'alpe di Mezzo scende fino a fondo valle.</li> <li>• «Il punto di non ritorno» è il punto all'altezza di 1959 m slm verso la salita alla Cima delle Possibilità.</li> <li>• Un riparo di fortuna è disponibile all'alpe di Mezzo (ristorante).</li> </ul>
	<p><b>Norme di sicurezza e di comportamento del gruppo</b></p> <ul style="list-style-type: none"> <li>• Il gruppo si sposta assieme (nessuno corre davanti).</li> <li>• Contatto visivo all'interno del gruppo.</li> <li>• Nei passaggi stretti/impegnativi, Mowgli/Leporella saranno davanti. Gatto/Lollipop chiuderanno il gruppo.</li> <li>• Nei passaggi stretti/impegnativi si cammina in fila indiana.</li> <li>• Durante la discesa si dovrà fare particolare attenzione: i partecipanti potrebbero perdere la concentrazione a causa della stanchezza.</li> </ul>
	<p><b>Materiale/Equipaggiamento</b></p> <ul style="list-style-type: none"> <li>• Scarponi</li> <li>• Mantellina</li> <li>• Protezione solare (capellino, occhiali, crema da sole)</li> <li>• Indumenti di ricambio, pullover</li> <li>• Bevande a sufficienza</li> <li>• I sacchi da montagna sono regolati correttamente</li> <li>• Le carte topografiche e la tabella di marcia (2x per gruppo, distribuite su più persone)</li> <li>• Al minimo una farmacia tascabile per gruppo</li> <li>• Foglio con i numeri d'emergenza</li> <li>• Cellulare</li> </ul> <p>➤ <i>L'equipaggiamento deve essere controllato prima della partenza.</i></p>
	<p><b>Ulteriori misure</b></p> <ul style="list-style-type: none"> <li>• Punti chiave: l'ultimo chilometro di salita dall'Alpe di Mezzo alla Cima delle Possibilità (2017 m slm) si trova in posizione esposta. Qui si richiede una particolare attenzione. Prima di affrontare l'ultima parte del tragitto si dovranno sensibilizzare i partecipanti alle regole di comportamento e ai possibili pericoli.</li> </ul>
<b>Preparativi per le situazioni d'emergenza</b>	<ul style="list-style-type: none"> <li>• Entrambe le pattuglie hanno una farmacia tascabile.</li> <li>• Tutti gli animatori hanno un cellulare con sé (ricordarsi di caricare la batteria). I numeri sono scambiati mutualmente prima del campo.</li> <li>• Tutti gli animatori conoscono i numeri d'emergenza ed hanno con sé il foglietto per le emergenze.</li> <li>• Tikki si trova al campo con l'auto e tiene il cellulare a portata di mano.</li> </ul>

### 4.3 Dispositivo di sicurezza per il campo

In un campo scout, tu e gli altri animatori siete responsabili del benessere dei partecipanti per un lungo periodo. A causa della lunga durata, il campo, rispetto a un'attività del sabato, implica maggiori prescrizioni di sicurezza. Vanno considerate situazioni che per un'attività più breve non sono necessarie. Queste considerazioni sono fissate nel dispositivo di sicurezza generale del campo, che sarà allestito in aggiunta ai dispositivi di sicurezza per tutte le altre attività che lo richiedono. Dovrai consegnare questo dispositivo di sicurezza generale del campo al coach in forma scritta prima del campo stesso.

I principi descritti nel capitolo 4.2 si applicano anche per la redazione del dispositivo di sicurezza per il campo. Questo significa: prima di poter redigere un dispositivo di sicurezza, dovrai riflettere sui pericoli con i quali potresti essere confrontato. Dopo che hai isolato quali potrebbero essere i probabili pericoli, è necessario rispondere a due domande di base:

- Quali misure posso prendere per contrastare le minacce identificate?
- Come posso prepararmi per eventuali situazioni di emergenza?



Dispositivi di sicurezza  
per le attività  
Opuscolo  
«La sicurezza»

**Un dispositivo di sicurezza per un campo deve contenere queste 4 sezioni:**

#### 1. Informazioni sul campo

Nella sezione «Informazioni sul campo» sono raccolte tutte le informazioni generali riguardanti il campo, per esempio:

- Organizzatore (sezione scout, branca)
- Informazioni sul campo come luogo e data
- Nome e cognome del capo campo e degli animatori che collaborano
- Numero di emergenza (per i genitori) e numero di cellulare degli animatori
- Rischi specifici nei dintorni del campo/della casa (per es. acquitrini, pendii ripidi o pareti rocciose, pericolo di zecche, pericoli di incendio dei boschi, ecc.)

#### 2. Prescrizioni generali di sicurezza

Le prescrizioni generali di sicurezza comprendono tutte le misure per ridurre i rischi al campo, che non riguardano specificamente una o più attività, per esempio:

- Le prescrizioni generali di sicurezza integrate nel patto del campo
- Comportamento con sostanze che danno dipendenza (incluse le sanzioni in caso d'inosservanza)
- Comportamento con gli attrezzi e il materiale (chi può usare gli attrezzi/il materiale? Dove saranno depositati gli attrezzi e il materiale?)
- Veicoli al campo: chi è autorizzato a guidare? È stata stipulata una polizza per la guida di veicoli di terzi?
- Misure per affrontare i pericoli specifici nei dintorni del campo/della casa
- Prevenzione contro le zecche/come comportarsi in caso di puntura da zecca
- Misure per proteggere la sfera privata dei partecipanti
- Comportamento in caso di crisi



Salute al campo –  
Zecche  
Opuscolo «Campo»

### 3. Procedura per le situazioni d'emergenza

La procedura che sarà applicata in caso di situazioni d'emergenza deve includere le misure e le attività seguenti:

- Numeri di telefono importanti: numeri dei servizi di salvataggio, numero della cellula di crisi, il telefono fisso più vicino (i cellulari non sono sempre affidabili ► batteria, copertura della rete), recapito del CSZ e del coach
- Indirizzi importanti: medico/dentista/ospedale/oculista/farmacia e ospedale più vicino (incluso l'itinerario per raggiungerlo), orari d'apertura e di consultazione
- Descrizione della strada d'accesso al campo (se la strada d'accesso al campo è stata descritta in precedenza, sarà più facile spiegarla in caso d'emergenza)
- Riparo d'emergenza (deve essere libero, di veloce e facile accesso, grande abbastanza e sicuro)
- Farmacia del campo (Dov'è depositata? Chi è il responsabile? Com'è regolato l'utilizzo del suo contenuto?)
- Gestione dei formulari medici (devono essere riempiti da tutti i partecipanti così come dagli animatori e dal personale ausiliario presente al campo)
- Procedura/comportamento in caso d'incidente

### 4. Elenco delle attività a rischio accresciuto

Da ultimo, nel dispositivo di sicurezza per il campo sono elencate tutte le attività a rischio accresciuto che saranno svolte durante il campo. In questo modo, tutto il gruppo animatori sa per quali attività occorra annotare nella descrizione delle attività ulteriori aspetti legati alla sicurezza.



Attività a rischio accresciuto  
Opuscolo  
«La sicurezza»

## Esempio di un dispositivo di sicurezza per un campo in tenda

Dispositivo di sicurezza campo estivo 2018 a Bergün	
1. Informazioni sul campo	
<b>Organizzatore:</b>	Reparto Geristein (branca), sezione scout Lindenburg di Ittigen
<b>Luogo:</b>	Bergün GR (coordinate: 776.344/167.213)
<b>Data:</b>	dall'8 luglio al 23 luglio 2018
<b>Capo campo:</b>	Camilla Muster, totem Leporella
<b>Gruppo degli animatori:</b>	Carlo Rotanzi/Stambecco, Jonas Pedrazzi/Gatto, Martina Sartori/Mowgli
<b>Cucina:</b>	Karin Müller/Tikki
<b>Partecipanti:</b>	18 ragazzi di età compresa tra gli 11 e i 14 anni
<b>Telefono per le emergenze:</b>	079 429 80 67 (Leporella)
<b>Cellulari degli animatori:</b>	078 923 65 22 (Stambecco), 076 194 82 49 (Mowgli), 079 918 27 36 (Gatto), 079 654 32 19 (Tikki, cucina)
<b>Pericoli particolari:</b>	<ul style="list-style-type: none"> <li>• Dietro al terreno del campo vi è un piccolo fiume, che in seguito a forti piogge potrebbe gonfiarsi particolarmente.</li> <li>• In estate, nella regione, vi è sempre il pericolo d'incendio dei boschi.</li> <li>• La zona del campo non si trova in una regione ad alto rischio di zecche. È comunque raccomandata la prudenza!</li> </ul>

<b>2. Prescrizioni generali di sicurezza</b>	
<b>Prescrizioni generali di sicurezza integrate nel patto del campo</b>	<ul style="list-style-type: none"> <li>• I partecipanti possono lasciare l'area del campo solo con l'autorizzazione del responsabile del giorno.</li> <li>• Accendere fuochi al di fuori delle aree attribuite è permesso solo con una chiara autorizzazione degli animatori.</li> <li>• La balneazione nel fiume adiacente al campo è permessa solo sotto il controllo di Leporella o Mowgli (loro hanno il brevetto della SSS appropriato: Basis Pool con modulo fiume e corso base BLS/AED).</li> <li>• Gli attrezzi possono essere utilizzati solo con l'autorizzazione degli animatori e devono essere riposti in ordine dopo il loro uso.</li> </ul>
<b>Comportamento con le sostanze che causano dipendenza</b>	<p><b>Partecipanti:</b></p> <ul style="list-style-type: none"> <li>• Alcool e derivati dal tabacco sono vietati per i partecipanti.</li> <li>• Le droghe sono vietate al campo scout.</li> </ul> <p><b>Gruppo animatori e ausiliari al campo (cucina, rover, ecc.):</b></p> <ul style="list-style-type: none"> <li>• Sarà possibile fumare, in un settore definito e discosto dal terreno del campo, durante la pausa di mezzogiorno e della cena e alla fine dell'attività.</li> <li>• L'alcool può essere consumato dagli animatori (dai 18 anni) alla sera dopo il termine dell'attività (i partecipanti sono a letto). Deve restare un momento di piacere. Questo significa che per persona si possono bere al massimo 3 dl di birra o 2 dl di vino. I superalcolici sono vietati al campo.</li> <li>• Per ragioni di sicurezza 2 persone non bevono mai alcool: il responsabile del giorno e il responsabile del giorno seguente. Inoltre anche una persona che può guidare l'auto non beve.</li> <li>• Le droghe sono vietate al campo scout.</li> </ul> <p><b>Sanzioni:</b>  <i>I partecipanti</i> che violano queste regole riceveranno dapprima un avvertimento. In caso di recidiva, si informerà la direzione sezionale, e in accordo con i genitori il partecipante sarà rinvio a casa.  <i>Gruppo degli animatori:</i> se un animatore viola le regole, riceverà un primo avvertimento dal capo campo, in caso di recidiva sarà rinvio a casa.</p>
<b>Comportamento con gli attrezzi e il materiale</b>	I partecipanti possono maneggiare gli attrezzi, solo se un animatore ha dato il suo benestare. Se necessario saranno istruiti al loro utilizzo. Il responsabile per il materiale e per la sua distribuzione è Mowgli.
<b>Veicoli al campo</b>	Tikki (cucina) verrà con la sua auto. Inoltre al campo ci sarà il furgone sezionale. Del gruppo degli animatori possono guidare Leporella e Gatto. Entrambi hanno contratto una polizza per la guida di veicoli di terzi. Un autista deve sempre essere nella condizione di poter guidare (sobrio).
<b>Fiume nei pressi del campo</b>	<p>Nel fiume nei pressi del terreno del campo scorre, quando è bel tempo, poca acqua. Le attività nel letto del fiume e sui suoi argini sono possibili, ma devono sempre essere sorvegliate da un animatore. Per le attività di balneazione dovrà essere chiaramente definito dove ci si potrà immergere. In questo caso Mowgli e Leporella sono i responsabili: entrambi hanno un brevetto della SSS. Tutte le attività di balneazione saranno sorvegliate da loro.</p> <p>In caso di abbondanti piogge o temporali, il fiume dietro il campo potrà ingrossarsi molto rapidamente, secondo quanto riferito dal signor Gion. In casi estremi, la parte inferiore del campo potrebbe essere inondata. In quella parte del campo non saranno costruite strutture essenziali per il campo o tende. In caso d'inondazioni, la situazione sarà valutata regolarmente dal capo campo. Il capo campo deciderà le regole di comportamento e quando ci si dovrà spostare nel riparo d'emergenza.</p>



<b>Pericolo d'incendio dei boschi</b>	La cucina ha una coperta antincendio. Prima del campo si raccoglieranno le informazioni presso il Comune sui divieti di accendere i fuochi all'aperto. In caso di aumento del pericolo d'incendio dei boschi tutti i partecipanti e gli animatori saranno informati. Si vieteranno tutti i tipi di fuochi aperti (fiaccole, candele, ecc.), tranne che per cucinare. In caso di divieto generale o assoluto il fuoco di bivacco sarà annullato. La preparazione dei pranzi sarà possibile presso il riparo d'emergenza.
<b>Zecche</b>	Se ci sposta nei prati con erba alta o nel sottobosco, se possibile, saranno indossati indumenti lunghi e scarpe alte e chiuse. Ogni sera si ricorderà ai partecipanti di verificare se sono stati punti da zecche. Tutte le punture devono essere registrate in un quadernetto (deposto nella farmacia del campo). I punti di morsicatura sono tenuti sotto controllo giornalmente. Per tutti gli arrossamenti insoliti o morsicature nelle parti intime si dovrà prendere contatto con il medico.
<b>Misure per proteggere la sfera privata dei partecipanti</b>	Le tende son divise per sesso. Per l'uso delle docce da campo si dovranno definire fasce orarie distinte per sesso. Gli animatori fanno la doccia dopo i partecipanti, anch'essi divisi per sesso. I trattamenti medici devono essere eseguiti da un animatore dello stesso sesso del malato. Valutata la patologia e le possibilità, 2 animatori saranno presenti per la medicazione.
<b>Comportamento in caso di crisi</b>	Il dispositivo di sicurezza sarà discusso prima del campo dal gruppo degli animatori. Tutti ne ricevono una copia. Una copia A3 sarà appesa nella tenda degli animatori, così da essere visibile a tutti. Prima di eseguire un'attività a rischio accresciuto, il relativo dispositivo di sicurezza dovrà essere riletto ancora una volta.
<b>3. Procedura per le situazioni d'emergenza</b>	
<b>Numeri di telefono importanti</b>	<p>Numeri di soccorso: Ambulanza (144), REGA (1414), Intossicazioni (145), Polizia (117), Pompieri (118)</p> <p>Helpline scout: 0800 22 36 39</p> <p>Capo sezione: Massimo Chassot/Neptun, 079 654 23 89</p> <p>Coach: Simone Berger/Bagira, 078 825 84 23</p> <p>Telefono fisso: Famiglia Gion (fattoria), 081 345 32 46</p>
<b>Indirizzi importanti</b>	<p>Medico più vicino: Dr. Pflaster, Bergstrasse 51, 7482 Bergün, 081 405 00 11</p> <p>Dentista più vicino: Dr. Felix, Splügenstrasse 109, 7430 Thusis, 081 632 66 11</p> <p>Ospedale più vicino: Krankenhaus Thusis, Altstrasse 37, 7430 Thusis, 081 632 45 11</p> <p>Farmacia: Müller, Dorfstr. 6, 7482 Bergün, 081 405 13 11, Lu-Ve, 9.00–12.00, 14.00–18.30</p> <p>► La carta con i tragitti si trova nella farmacia del campo.</p>
<b>Strada d'accesso al campo</b>	Da Bergün prendere la strada che va in direzione dell'Albula. Dopo circa 2.5 km si attraversa Latsch, e dopo il paese si avvista il terreno del campo. Si trova a circa 200 m a sud della strada in un pascolo. Coordinate: 776.344/167.213
<b>Riparo d'emergenza</b>	Il riparo d'emergenza si trova nella fattoria (fienile) della famiglia Gion. Il riparo può essere utilizzato in qualsiasi momento. Attenzione: nel fienile non è ammesso in nessun caso fumare o accendere dei fuochi! Si può cucinare a gas nella zona in sasso adiacente alla stalla.
<b>Farmacia del campo</b>	La farmacia del campo è controllata prima del campo e, se necessario, completata. Durante il campo, la farmacia deve restare all'asciutto e al riparo dal calore depositata nella tenda materiale. Responsabile della farmacia e della distribuzione dei medicinali è Mowgli.

<b>Gestione dei formulari medici</b>	Tutti (anche gli animatori e gli aiutanti al campo) riempiono prima del campo un formulario medico. Leporella raccoglie e gestisce tutti i formulari medici, che saranno tenuti in un classificatore rosso, depositato assieme alla farmacia del campo. Tutte le informazioni dovranno essere trattate in modo confidenziale. I formulari medici, dopo il campo, saranno distrutti o restituiti ai partecipanti.	
<b>Procedura/comportamento in caso d'incidente</b>	Le procedure/i comportamenti di emergenza saranno discussi con il gruppo animatori prima dell'inizio del campo. A tutti gli animatori presenti al campo sarà distribuito il foglio con i numeri d'emergenza aggiornato. La farmacia del campo contiene lo schema estratto dal fascicolo sicurezza che descrive il comportamento in caso di emergenza.	
<b>4. Lista delle attività a rischio accresciuto</b>		
► I dispositivi di sicurezza dettagliati sono contenuti nel fascicolo del campo		
<b>Data</b>	<b>Attività</b>	<b>Responsabile</b>
8 luglio, 10.00–16.00	Viaggio d'andata in bicicletta	Mowgli
9 e 10 luglio, tutto il giorno	Costruzione del campo: Sarasani, torre	Stambecco
11 luglio, 20.00–22.00	Grande gioco nel bosco	Leporella
13 luglio, 10.00–13.00	Ponte di corda sopra il fiume	Mowgli
14 luglio, pomeriggio	Balneazione nel lago di Heidi	Leporella, Mowgli
17 luglio, tutto il giorno	Escursione sulla Cima delle Possibilità	Leporella, Gatto
19 luglio, 14.00–16.00	CO	Stambecco
20 luglio, tutto il giorno	Smontaggio del campo	Gatto

## 5. Attuazione e valutazione

Una pianificazione meticolosa è un presupposto importante per svolgere un'attività in tutta sicurezza. Se la sicurezza è garantita durante l'attività, in definitiva, dipenderà naturalmente da come ne avverrà lo svolgimento. Il migliore dispositivo di sicurezza non serve a niente, se in realtà non viene applicato. Inoltre, vi è sempre la possibilità che la situazione cambi così radicalmente in fase di esecuzione da creare nuovi pericoli che non erano stati considerati. Per questo motivo come animatore devi mantenere un occhio vigile durante lo svolgimento dell'attività. La sicurezza dovrà anche essere un tema di discussione durante la valutazione dell'attività. È importante mettere in discussione le misure adottate e imparare dalle situazioni critiche vissute.

### 5.1 Gestione sicura del gruppo

Se un'attività può essere eseguita in modo sicuro dipende anche dal tipo di condotta che usate per il vostro gruppo. Soprattutto per le attività che comportano maggiori rischi per la sicurezza è importante rendersi conto della responsabilità che ne deriva e adattare lo stile di condotta a seconda della situazione.

**adattare lo stile di condotta alla situazione**

**Quando si parla di sicurezza, è importante ...**

- ... avere la visione d'insieme e anticipare: quando osservi l'attività nella sua globalità, ti accorgi se qualcosa non funziona come previsto. In questo modo, se necessario, potrai riconoscere le difficoltà in anticipo e intervenire prima che diventino un problema.

**avere sempre la visione d'insieme**

**parlare  
delle proprie  
insicurezze**

- ... essere capace di parlare apertamente delle tue debolezze e dei tuoi errori: nessuno è infallibile. Se sei insicuro, parlane apertamente con il gruppo degli animatori. Se hai commesso un errore, non devi vergognartene: ammettilo e da esso trai le giuste conclusioni (per es. durante un'escursione ritornare sui propri passi, perché si è imboccato il sentiero sbagliato).

**fissare regole  
chiare**

- ... fissare regole chiare. A volte, dovrai prendere decisioni impopolari: in ogni gruppo, sono necessarie regole comuni. Essere regolano la vita quotidiana e contribuiscono al benessere e alla sicurezza di ogni scout che appartiene al gruppo. A volte devi prendere decisioni che non a tutti piacciono. Poiché ne porti la responsabilità, è però giusto che sia tu ad avere l'ultima parola.

**imporsi in modo  
autoritario quan-  
do necessario**

- ... apparire autoritario: i bambini ed i giovani, a volte, non riescono a valutare i rischi e le possibili conseguenze delle loro azioni. Se le regole non sono rispettate, dovrai intervenire e farle rispettare. Questo non è sempre piacevole, ma fa parte della tua responsabilità di animatore per garantire uno svolgimento sicuro delle attività.



Relazione con gli altri  
Opuscolo  
«Gestire un gruppo»

Questo non significa che devi assillare i partecipanti e controllarli passo per passo. Gli esploratori devono avere un certo spazio di manovra per fare le loro esperienze, provare e talvolta commettere errori. Impareranno così più in fretta che spiegando loro tutto per filo e per segno. La tua responsabilità è di creare le condizioni quadro, in modo tale che nessuno si faccia male.

**verificare conti-  
nuamente la  
pianificazione**

Quando hai pianificato un'attività, hai considerato quali pericoli potrebbero sorgere nella realizzazione e quali precauzioni di sicurezza devono essere prese. Forse, poco prima o durante la realizzazione, ti rendi conto che le ipotesi formulate nella pianificazione non si sono verificate. Per esempio potrebbe essere che all'attività partecipino molti più bambini del previsto, o che la meteo faccia le bizze. Se le condizioni quadro per un'attività cambiano, potranno avere un influsso sulle misure di sicurezza necessarie per il buon funzionamento dell'attività stessa. Per questo motivo, non è possibile fare affidamento solo alle ipotesi formulate. È invece importante che verifichi costantemente i pericoli e le misure previste e, se necessario, che le adegui alla situazione.

Naturalmente è più facile a dirsi che a farsi; inoltre, ci sono molte cose a cui si deve pensare durante la realizzazione. Per questo motivo nello scoutismo utilizziamo il metodo del 3x3. Questo vi aiuta, in un primo luogo a considerare i diversi fattori cruciali per la sicurezza in fase di pianificazione. Secondariamente ti aiuta a mantenere la visione d'insieme e sorvegliare i fattori cruciali in fase di realizzazione.

**tre diversi fattori**

Con il metodo del 3x3 devi considerare tre fattori esterni, che determineranno le condizioni quadro per svolgere un'attività, più precisamente:

- la meteo (per es. momento della giornata, la stagione, l'evoluzione delle previsioni, ...)
- il terreno e l'ambiente
- il fattore umano (partecipanti e gruppo animatori).

**tre diversi  
momenti**

Questo avviene in tre diversi momenti della pianificazione, più precisamente:

- a casa, durante la pianificazione,
- nella zona, prima di cominciare l'attività
- costantemente durante l'attività.

A casa esaminerai come i tre fattori potrebbero influenzare la tua attività. Nella zona verificherai se le ipotesi formulate sono essere applicabili. Durante la realizzazione sarai attento a come variano i tre fattori. Nella tabella sottostante trovi degli spunti che ti aiuteranno nell'analisi.

Il metodo 3x3 è utile sia nella pianificazione, sia nella realizzazione dell'attività e ti aiuta a tenere d'occhio gli elementi essenziali. La continua valutazione dei tre fattori, la meteo/il terreno, l'ambiente/il fattore umano, ti permette di anticipare il riconoscimento dei pericoli e, applicando le misure appropriate, di ridurre i rischi. Così durante l'attività avrai sufficiente margine di manovra per reagire agli imprevisti.

	<b>Meteo</b>	<b>Il terreno e l'ambiente</b>	<b>Il fattore umano/gruppo</b>
<b>A casa</b>  molto in anticipo  <i>Domanda chiave: Cosa succederà?</i>	Quali situazioni dobbiamo aspettarci durante l'attività vista la stagione e il periodo del giorno?	Quali sono le minacce che potrebbe nascondere il terreno e rispettivamente l'ambiente (stima sulla base della carta nazionale, le descrizioni nelle guide e la ricognizione)?	Come sarà probabilmente composto il gruppo (per esempio, età, numero dei partecipanti, il rapporto di fiducia, forma fisica e l'esperienza del gruppo e degli animatori)?
<ul style="list-style-type: none"> <li>➤ Quali potrebbero essere i pericoli?</li> <li>➤ Quali misure devono essere prese contro questi pericoli?</li> </ul>			
<b>Nella zona</b>  poco prima dell'attività  <i>Domanda chiave: Le mie ipotesi della pianificazione trovano riscontro?</i>	Quali condizioni meteo prevalgono e quali sono le previsioni per i giorni a venire?	L'attività si svolgerà nel luogo pianificato/ci incammineremo sul percorso pianificato oppure dobbiamo cambiare la nostra pianificazione?	Com'è composto effettivamente il gruppo? Come sono la condizione fisica e la motivazione dei partecipanti; quale dinamica di gruppo si è già instaurata?  La composizione del gruppo degli animatori corrisponde alla pianificazione? Gli animatori sono in forma e ingaggiabili?  Animatori e partecipanti hanno l'equipaggiamento corretto?
<ul style="list-style-type: none"> <li>➤ Quali potrebbero essere i pericoli?</li> <li>➤ Quali misure devono essere prese contro questi pericoli?</li> </ul>			
<b>Durante l'attività (sul percorso)</b>  ripetutamente  <i>Domanda chiave: Come cambiano i fattori?</i>	Come variano le condizioni durante lo svolgimento dell'attività (vento, precipitazioni, temperatura, nuvole e visibilità)?	Le ipotesi formulate nella pianificazione si riscontrano anche nello svolgimento (distese di neve vecchia, frane, alluvioni, ecc.)?  Dobbiamo scegliere un percorso alternativo o un altro luogo per lo svolgimento?	Come si modifica la dinamica del gruppo durante l'attività (motivazione, ruoli, disciplina, dinamiche di gruppo)?  Rispetteremo i tempi pianificati o avremo dei ritardi in rapporto alla tabella oraria?
<ul style="list-style-type: none"> <li>➤ Quali potrebbero essere i pericoli?</li> <li>➤ Quali misure devono essere prese contro questi pericoli?</li> </ul>			



3x3  
Opuscolo  
«SC/T – Basi»

Il metodo del 3x3 è comunemente utilizzato per attività con spostamenti come escursioni, escursioni con le racchette da neve, percorsi sui letti dei fiumi. È comunque adatto anche per tutte le attività a rischio accresciuto. Nei fascicoli G+S «*Sport di campo/Trekking – Basi*» e «*Sport di campo/Trekking – Montagna*», troverai dettagliate informazioni sul metodo 3x3 e un esempio per l'utilizzo nella pianificazione e nella realizzazione di un'escursione.



Opuscolo  
«SC/T – Montagna»

### 5.3 Valutare le attività a rischio accresciuto



Valutazione  
Opuscolo  
«Il programma»

La valutazione fa parte di ogni attività o campo. Nel quadro della valutazione il gruppo animatori dovrà valutare anche il tema della sicurezza. Molto importante sarà una valutazione approfondita per tutte le attività a rischio accresciuto.

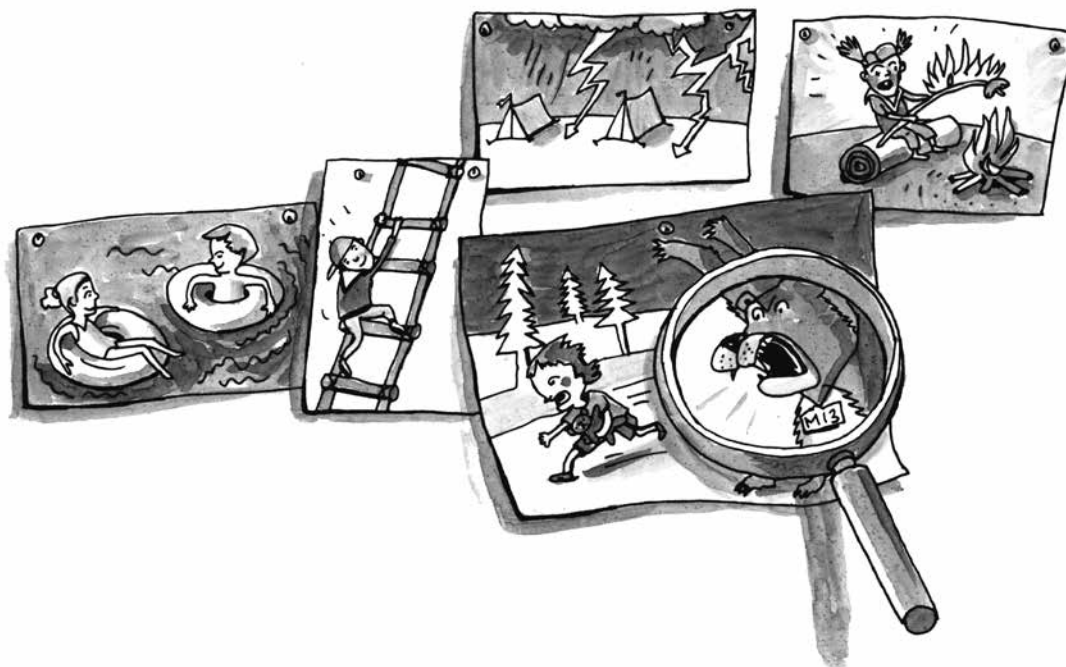
Riflettete sulle prescrizioni di sicurezza che si sono mostrate efficaci e che devono essere mantenute anche la volta seguente. Ci si deve porre anche la domanda: «Qual è stato il mio ruolo e come ho favorito uno svolgimento dell'attività senza incidenti? Sarebbe potuto andare anche diversamente?»

#### **valutare le situazioni difficili**

È molto importante soffermarsi e valutare le situazioni pericolose. Ci sono state situazioni critiche durante l'attività che solo per fortuna non sono volute al peggio? Allora dovette assolutamente integrarle nella valutazione e discutere i punti seguenti:

- Come mai si è giunti a questa situazione critica?
- In che modo si sarebbe potuta evitare?
- La prossima volta quali sono le misure che dobbiamo prendere, per evitare una situazione simile?

Gli esperti ritengono che gli incidenti gravi siano preceduti da situazioni simili, nelle quali non è successo niente o quasi (per es. incidenti lievi, bagatelle o manipolazioni insicure). Se ve la siete cavata con un occhio blu o uno spavento, è importante che da questa situazione traiate i dovuti insegnamenti e che la prossima volta agiate in modo differente. Così facendo assicurate che le vostre attività saranno di volta in volta più sicure ed eviterete il ripetersi di situazioni rischiose.





## 6. Un incidente – cosa fare?

Non esiste la sicurezza assoluta. Nonostante una preparazione e una realizzazione coscienziose delle attività, possono manifestarsi eventi che richiedono un comportamento d'emergenza adeguato. Il concetto di «evento» si riferisce in questo fascicolo a diverse situazioni: da piccoli incidenti come un semplice taglio al dito o la puntura di zecca, agli incidenti gravi quali un'epidemia, un incendio di bosco o un'inondazione.

Qui di seguito troverai come si deve reagire in caso di un evento. Così in caso di emergenza potrai reagire rapidamente e correttamente. Per poter intervenire adeguatamente bisogna conoscere i propri partecipanti e prendere alcune misure precauzionali (per es. far riempire i formulari medici ai partecipanti, preparare i numeri d'emergenza, spiegare il comportamento in caso d'incidente).

### definire eventi

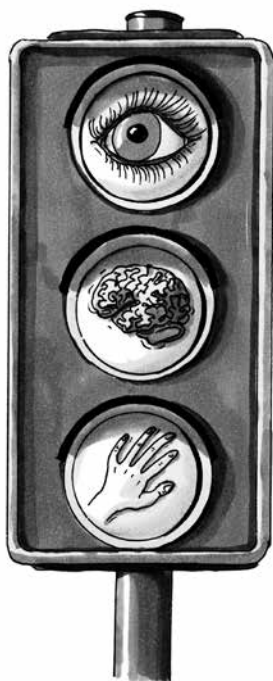


Dispositivi di sicurezza  
Opuscolo  
«La sicurezza»

### 6.1 Agire in caso d'incidente

Quando avviene un evento, è importante per prima cosa mantenere la calma e ravere una visione d'insieme della situazione. La regola del «semaforo» può essere d'aiuto:

### mantenere la calma e avere la visione d'insieme



#### Osservare – Pensare – Agire

**Rosso:** osservare  
restare calmi e farsi un'idea della situazione  
➤ Cos'è successo? Chi è coinvolto? Chi è ferito?

**Giallo:** pensare  
individuare altri pericoli  
➤ Altri pericoli per i feriti? Altri pericoli per i soccorritori? Altri pericoli per le altre persone?

**Verde:** agire  
sulla base delle riflessioni appena fatte e secondo l'evento  
➤ Assicurare il luogo dell'incidente. Prestare i primi soccorsi. Allarmare/informare. Altre misure di soccorso/misure d'accompagnamento

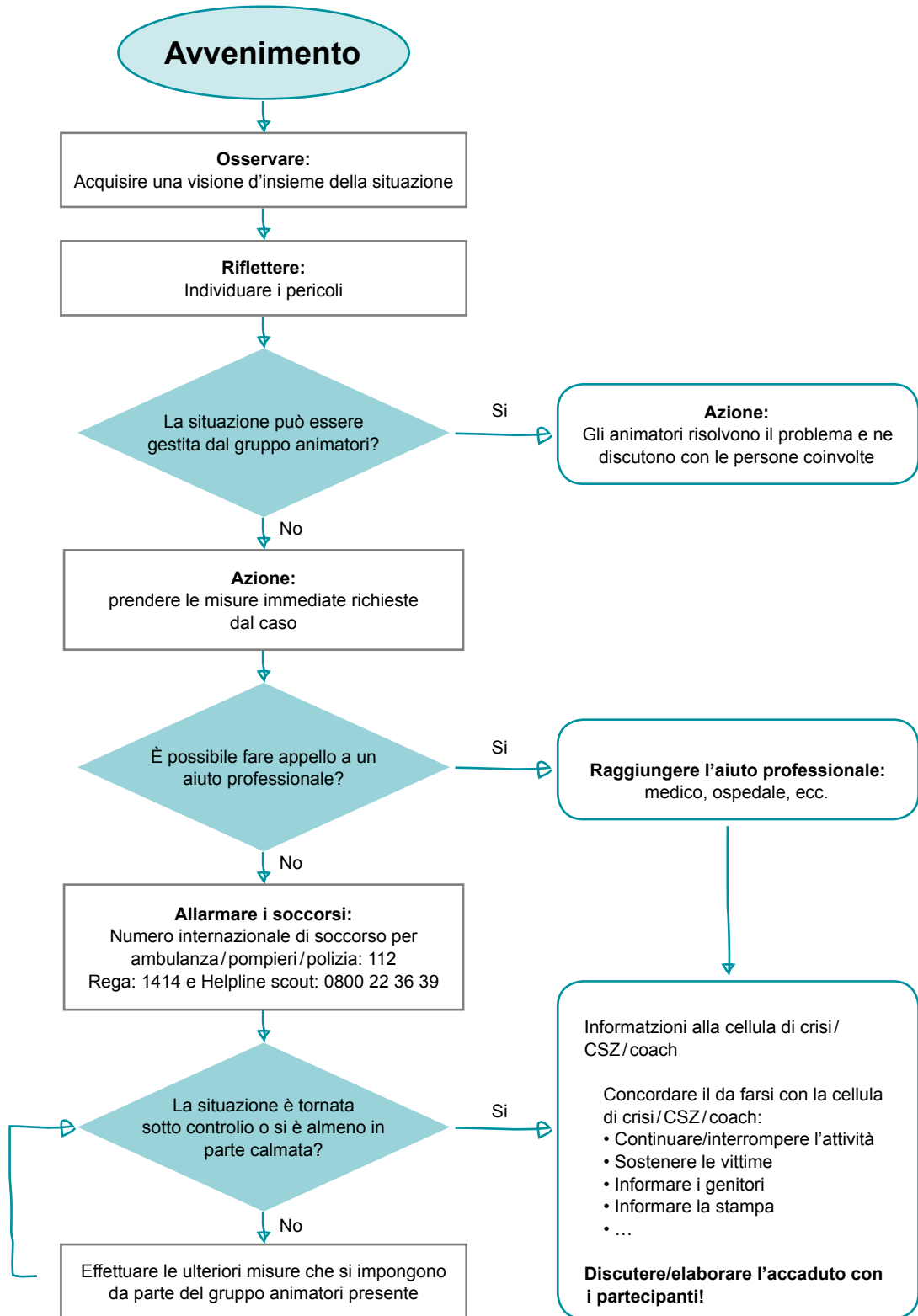
Solo nel momento in cui la situazione è chiara ed è stata analizzata, il semaforo passa al verde ed è il momento di agire. Per garantire la sicurezza di tutte le persone presenti, occorre assicurare il luogo dell'incidente. A questo punto si possono prestare i primi soccorsi, allarmare e informare le necessarie istanze. Quando la situazione è sotto controllo, si devono informare e le altre istanze (cellula di crisi, CSZ, coach).

### solo al verde «agire»

Lo schema del semaforo è un promemoria semplificato che ti aiuterà a mantenere il sangue freddo. Il diagramma di flusso che segue «Schema per la gestione di un evento nello scoutismo» mostra in dettaglio come procedere nel caso in cui si dovesse verificare un evento di qualsiasi tipo.



## Schema per la gestione di un evento nello scoutismo



Nessun evento è uguale all'altro. Un diagramma di flusso per la gestione di un evento può dare solo una direzione grossolana, e non può tenere conto di ogni singola misura. Ci si deve sempre adattare alla situazione.

In caso d'incidente è necessaria una gestione sicura: una persona del gruppo degli animatori si assume l'organizzazione. Questa persona non si occupa direttamente del salvataggio e dei primi soccorsi, se vi è un numero sufficiente di altre persone non coinvolte. Esso delega e coordina i compiti. Ciò include l'assistenza ai partecipanti che non sono stati direttamente coinvolti nell'evento. Questi partecipanti non devono essere dimenticati.

**condotta ed organizzazione chiari**

Nel caso in cui sia necessario il trasporto di un malato o di un ferito, si deve riflettere bene se farlo con un'auto privata o se sia necessario l'uso dell'ambulanza. Se il paziente necessita un'assistenza medica o se le condizioni potrebbero aggravarsi repentinamente, di regola la richiesta di un'ambulanza è più appropriata di un trasporto con un'autovettura privata.

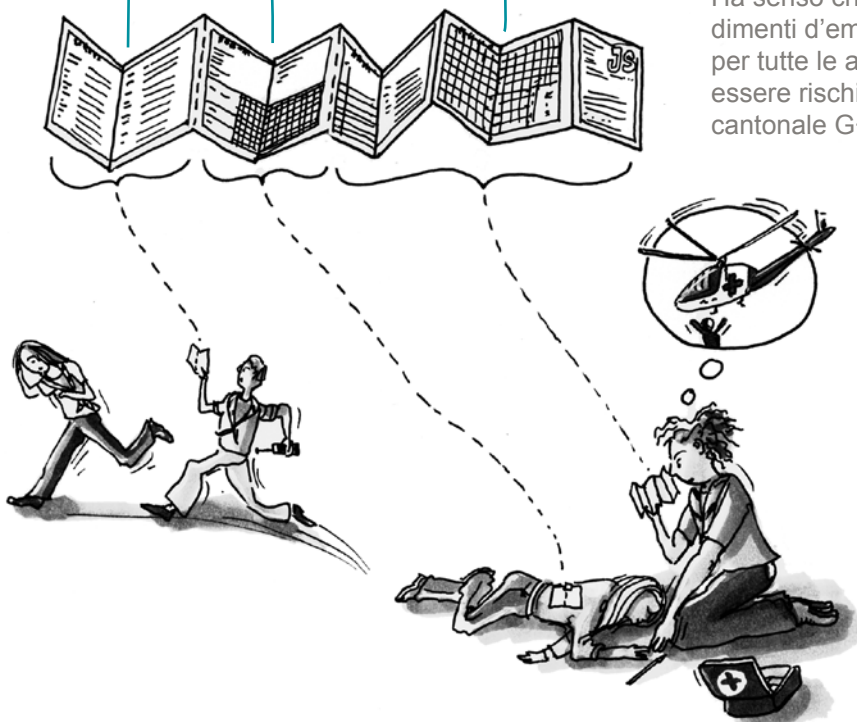
Per le malattie (febbre/gastrointestinale) è difficile per gli animatori definirne la gravità, capire per quanto tempo potranno gestire la situazione e quando dovranno richiedere l'intervento di uno specialista esterno. In questi casi il buon senso è fondamentale. In caso di dubbio consultate un medico per un consiglio.

**in caso di dubbio consultare un medico**

### Promemoria G+S «Provvedimenti d'emergenza»

G+S ha pubblicato un pieghevole «*Provvedimenti d'emergenza*»: è un importante aiuto per reagire velocemente e correttamente. Serve da promemoria e aiuto nella gestione di un evento. Per poterlo applicare ad una situazione d'emergenza deve essere in parte compilato in anticipo. Si divide in 3 parti:

- **Ordine d'allarme:** in questo formulario sono riassunte tutte le informazioni che dovranno essere comunicate in fase di allarme. È affidata a chi organizza gli aiuti esterni e che potrebbe dover allontanarsi dal luogo dell'incidente.
- **Protocollo del paziente:** nel protocollo del paziente sono annotati cronologicamente (con l'ora) tutti i sintomi dei pazienti e le misure mediche prese. Rimane sul paziente e sarà consegnato al personale medico di soccorso al loro arrivo.
- **Protocollo dell'incidente:** su questa pagina sono protocollati le attività organizzative importanti e i primi soccorsi prestati. È utilizzato dalla persona che coordina i soccorsi.



Ha senso che il promemoria G+S «Provvedimenti d'emergenza» sia sempre sull'uomo per tutte le attività a rischio accresciuto! Può essere richiesto, gratuitamente, all'ufficio cantonale G+S per tutte le tue attività.

## 6.2 Quando si tratta di un evento di crisi?

### **definizione di crisi**

A seconda della gravità dell'evento, si può parlare di situazioni di crisi. Per far fronte a una tale situazione gli animatori dovranno richiedere consulenza o assistenza a specialisti esterni. In particolare per:

- Incidenti gravi ed eventi naturali (p. es. incidenti con feriti gravi, inondazioni, valanghe, incendi).
- Azioni punibili dalla legge.
- Violenze sessuali.
- Eventi che potrebbero essere riportati negativamente dai media.
- Eventi che hanno richiesto l'intervento della polizia o di altre organizzazioni di soccorso (enti «luci blu»).
- Tutti gli altri eventi o difficoltà che i diretti responsabili non sono in grado di gestire direttamente.

### **sostegno da parte della cellula di crisi**

Le associazioni cantonali scout e il MSS hanno una cellula di crisi, composta da specialisti in diversi ambiti. Nella maggior parte dei casi, sono degli scout con grande esperienza. Le cellule di crisi delle associazioni cantonali e del MSS sono a disposizione 24 ore su 24 tramite la Helpline scout. Le cellule di crisi sono state create per sgravare i responsabili coinvolti e per assisterli nel miglior modo possibile, aiutando nella scelta delle mosse da intraprendere, nella politica d'informazione da applicare (verso l'esterno e all'interno dell'associazione) e per fornire loro sostegno psicologico!

La cellula di crisi deve sempre essere informata se durante o a causa dell'attività scout sono allarmate o si mobilitano da sole la polizia o le organizzazioni di salvataggio.

Non sei sicuro se hai bisogno del sostegno della cellula di crisi?

**In caso di dubbio chiama la Helpline scout: 0800 22 36 39**

➤ Meglio chiamare una volta di troppo che una in meno!



### **Helpline scout: 0800 22 36 39**

La Helpline scout è affidata ad una società professionale ed è disponibile 24 ore su 24. Registra tutte le informazioni necessarie della persona che chiama. Se necessario, la Helpline scout coordina direttamente tutte le misure (per es. allarma l'ambulanza, i pompieri, la polizia). In ogni caso, essa prenderà contatto con la cellula di crisi del MSS e dell'associazione cantonale competente. Queste, in seguito, contatteranno le persone che hanno chiamato la Helpline e si accorderanno su come procedere.

## 6.3 Evento di crisi – Come comportarsi con i media

Bisogna sempre calcolare che in caso di crisi i media si attiveranno. Tieni presente i seguenti punti:

### 1. Cedi il lavoro mediatico ai responsabili della comunicazione della cellula di crisi!

- Non cercare attivamente i media e non rispondere a modo tuo alle domande dei media.
- Manda i media dai responsabili della comunicazione della cellula di crisi, in modo che le informazioni possano venir date in maniera coordinata e corretta.
- Se non conosci ancora la persona responsabile per i media, prendi nota delle informazioni di contatto di chi lavora nei media e riferiscile alla cellula di crisi.

*lasciare il lavoro mediatico al gruppo di crisi*

### 2. Proteggi le persone coinvolte dai media ed assicurati che anche loro non diano informazioni!

- Informa tutte le persone coinvolte che bisogna inviare i media ai responsabili della comunicazione. Nessuno deve parlare direttamente dell'avvenuto con i media.
- Fai in modo che i media non possano scattare fotografie, filmare, ecc. ed allontana chi lavora per i media sul luogo dell'evento.

*proteggere le vittime dai media*

Sii cosciente che tutte le informazioni sulla sezione e le persone coinvolte presenti sulla pagina web della sezione o nelle reti sociali come Facebook in caso di crisi possono venir utilizzate anche dai media.

#### **Bibliografia:**

Esistono molti fascicoli e molti libri che vertono sui temi trattati in questo fascicolo. Al link [www.cudesch-it.msds.ch](http://www.cudesch-it.msds.ch) si può consultare un elenco bibliografico aggiornato.



# La sicurezza assumersi delle responsabilità

Come posso garantire la massima sicurezza durante le mie attività? Chi se ne assume la responsabilità? Sicurezza e responsabilità sono due aspetti molto importanti del lavoro Scout.

In materia di sicurezza diverse attività hanno esigenze elevate e ci sono pericoli che devono essere considerati in modo specifico. Questo opuscolo ti rende consapevole degli aspetti rilevanti e ti mostra come è possibile migliorare la sicurezza attraverso misure concrete durante la preparazione, l'attuazione e la valutazione. Il tema centrale, che viene descritto in modo dettagliato, è il concetto di sicurezza.

Ma cosa fare allora in caso di emergenza? Con alcuni semplici suggerimenti e un piano d'azione ti puoi preparare.

Un intero capitolo è dedicato infine ai diritti, alle responsabilità che assumi in quanto animatrice o animatore e a ciò che è tuo compito fare concretamente. Inoltre sono trattate le questioni legali, come ad esempio i contratti e le assicurazioni.

**in vendita presso:**  
*hajn Scout & Sport, Worb*



2 0 0 0 0 0 1 0 8 7 0 4 6