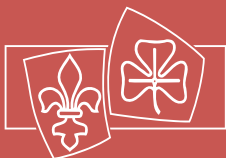


Pfadibewegung Schweiz
Mouvement Scout de Suisse
Movimento Scout Svizzero
Moviment Battasendas Svizra



2012

RAPPORT ANNUEL

Mouvement Scout

de Suisse

TABLE des MATIÈRES

| | |
|---|---------|
| Le scoutisme en un coup d'œil | 6 – 7 |
| | 10 – 11 |
| Offre de formation | 14 – 17 |
| Organisation | |
| La charte du scoutisme en Suisse | 19 |
| Les organes du MSdS | 21 |
| L'organigramme du niveau fédéral | 22 – 23 |
| Le MSdS en chiffre | |
| Nombre de membres | 26 – 29 |
| Comptes annuels | 30 – 33 |
| Bilan de la caisse fédérale | |
| Compte de profits et pertes de la caisse fédérale | |
| Rapport de révision | |
| Remerciements | 34 – 35 |

IMPRESSUM

RAPPORT ANNUEL MOUVEMENT SCOUT DE SUISSE 2012
Mouvement Scout de Suisse (MSdS)
Speichergasse 31, Case postale 529, 3000 Bern 7
Téléphone 031 328 05 45, info@msds.ch, www.msds.ch

RÉDACTION: Andrea Adam / Zora

IMAGES: Gioele Bossi / Tintin (p. 8), Rudi Eiermann / Pascha, Michèle Röthlisberger / Mango (p. 4)

LAYOUT: Carolina Gurtner / Chita, www.carografie.ch

IMPRESSION: Koprint AG, Alpnach Dorf

ÉDITION: 2013

RÉFÉRENCE: 1001.09.fr



Le scoutisme offre de l'amitié, de l'engagement et de l'aventure. Pour qui ne connaît pas le scoutisme: le scoutisme propose des activités le samedi après-midi ou durant tout un week-end. Les scouts apprennent des techniques pour vivre dans la nature, vivent des aventures et des histoires et s'amuse. Dès l'enfance, on leur apprend la notion de responsabilité, pour soi-même et pour de petits groupes.

Le scoutisme en un COUP D'ŒIL

| Branche Castors | Branche Louveteaux | Branche Eclais | Branche Picos | Branche Picos | Anciens Scouts |
|-----------------|--------------------|----------------|----------------|-------------------------|----------------|
| Castors | Louveteaux | Eclais | Picos | Routiers & Responsables | Silver Scouts |
| de 5 à 7 ans | de 7 à 10 ans | de 10 à 14 ans | de 14 à 17 ans | dès 17 ans | dès 30 ans |

SCOUT UN JOUR, SCOUT TOUJOURS

Le scoutisme est formé de cinq branches: la répartition par tranche d'âge permet aux enfants et aux adolescents de se développer grâce à des activités adaptées à leur besoins et à leurs intérêts.

Pour les plus jeunes, le scoutisme offre, grâce aux **castors** (de 5 à 6 ans), un espace pour apprendre à mieux se connaître et à rencontrer d'autres enfants de son âge. La branche Castors veille aussi à éveiller la fantaisie et la créativité des enfants.

Pour les enfants de 6 à 10 ans, qui font partie de la branche Louveteaux, le point central est le besoin de découverte. Ils découvrent les méthodes et les buts du scoutisme au travers de jeux et d'activités.

À partir de la branche **Eclais** (de 10 à 14 ans), les jeunes ont la possibilité de participer aux premiers cours de formation. Dans ces cours, ils acquièrent des compétences pour s'occuper d'un groupe et aider à organiser des activités scout. Pour les enfants et les adolescents de cette branche, le point central est la vie en petit groupe, au sein duquel ils vivent plein d'aventures.

Chez les **picos** (de 14 à 17 ans) tout se fait en Equipe, un groupe de 5 à 10 adolescents. Encadrés par un responsable d'Equipe, les picos organisent pour la première fois leurs propres projets. À cet âge, les adolescents ont besoin qu'on les reconnaisse en tant que personnes autonomes et qu'on les laisse s'occuper de leur espace comme bon leur semble. C'est pourquoi il faut faire attention que l'équipe Picos puisse se développer en programmant ses activités selon ses propres besoins en prenant ses propres responsabilités.

La branche destinée aux jeunes adultes, à partir de 17 ans, est celle des **routiers**. Les responsables de chaque branche et du groupe font aussi partie de cette branche. Les routiers font leur programme de manière autonome. Au sein de leur groupe, appelé le clan, ils utilisent la méthode du projet et se penchent sur des thèmes spécifiques sur de plus longues périodes. Une importance particulière est donnée à l'engagement envers la société dans le cadre de l'élaboration de ces projets.

En parallèle à ces 5 branches, il y a aussi les **Scouts malgré tout** (SMT), pour des enfants et adolescents en situation de handicap. Les groupes SMT donnent la possibilité aux enfants et aux adolescents avec un handicap de participer activement au scoutisme.

Le temps du scoutisme est pour la plupart très marquant et laisse d'innombrables souvenirs ainsi que des défis relevés avec succès. Et ce n'est pas parce qu'on n'est plus actif au sein du scoutisme que l'esprit scout n'est plus caché quelque part en soi. Les Silver Scouts sont un réseau suisse d'anciens scouts, qui va plus loin que les limites des groupes et des régions.



MOUVEMENT SCOUT DE SUISSE (MSDS)

Le Mouvement Scout de Suisse est l'association nationale du scoutisme. Le MSdS compte plus de 42 000 membres appartenant à 22 associations cantonales qui sont organisées en 600 groupes locaux environ. Les 22 associations cantonales, avec le MSdS, s'occupent des conditions générales et de la formation des responsables, de la documentation, du travail politique ainsi que des événements cantonaux et nationaux.

Pfadibewegung Schweiz
Mouvement Scout de Suisse
Movimento Scout Svizzero
Moviment Battasendas Svizra





Les activités scouts se déroulent en plein air et le scoutisme tient à ce que les jeunes et adolescents prennent conscience de l'importance d'avoir une relation respectueuse envers la nature et l'environnement. Le MSdS entretient également depuis des années des partenariats avec d'autres pays pour la promotion des échanges interculturels entre jeunes. Avec un renforcement de la collaboration internationale, la compréhension interculturelle peut se faire au-delà des barrières nationales, et pour les jeunes suisses, des échanges durables dans le temps deviennent possibles.

Des ACTIVITÉS pour TOUS

PARTICIPER À UN PROJET ENVIRONNEMENTAL

Grâce à leur proximité avec la nature, les scouts développent naturellement un engagement pour la protection de l'environnement et adoptent un comportement durable. Il y a deux ans, une action participative pour un «Prix de l'environnement» a été mise sur pied, pour donner aux groupes scouts des idées d'activités intéressantes à réaliser à l'extérieur.

Le but de ce Prix de l'environnement est que le groupe scout crée un projet qui s'engage en faveur la protection de la nature et des habitats et qui encourage les participants à agir eux-mêmes de leur côté. Les jeunes responsables peuvent télécharger sur le site du MSdS des activités spécifiques à un thème, par exemple sur le triage des déchets, la protection de la forêt ou encore les énergies renouvelables et s'en inspirer.

Le gagnant du Prix de l'environnement 2012 est la troupe d'éclais des Scouts de Gambarogno de l'association cantonale du Tessin. Durant leur camp d'été, ils ont organisé une semaine de «projets pour l'environnement». Dans le nouveau Parco del Locarnese, ils ont construit, avec l'aide d'un expert, des murs de pierres sèches. Ils ont déraciné des plantes néophytes (étrangère à la région) et ont appris plein de choses sur des plantes à vertu médicinale.



OUVERTURE INTERCULTURELLE

Entre les années 2010 et 2014, en partenariat avec la fondation Mercator Suisse, le MSdS a réalisé le programme «Unity and Diversity – Les jeunes gens dépassent les frontières». Des scouts de Géorgie et de Serbie participent au programme. Le but est de promouvoir la compréhension réciproque d'une autre culture auprès des jeunes, pour que ces derniers contribuent, à long terme, à l'intégration des enfants et des jeunes issus de la migration en Suisse. Le programme veut permettre des échanges entre les scouts de Suisse, de Géorgie et de Serbie, ainsi qu'offrir aux responsables une formation continue ciblée et renforcer leur compréhension interculturelle.

Au cours de l'été 2012, 10 scouts suisses et 40 scouts serbes ont participé à un camp d'été en Serbie.

En avril 2012 une rencontre sur le thème de l'ouverture interculturelle au sein des associations de jeunesse en Suisse a eu lieu à Bienne.



Le MSdS dispose d'une offre d'au moins 20 types de cours de formation adaptés aux différentes fonctions et besoins du mouvement. Dans les modules de formation continue, pensés spécifiquement pour certaines tranches d'âges, les jeunes traitent de divers thèmes, comme le management, la gestion de projet, la responsabilité de camp ainsi que les questions de la prévention et de l'intégration.

OFFRE de Formation

OFFRE DE COURS PAR BRANCHE AU SEIN DU MOUVEMENT SCOUT

| Formation | Type de cours | Cours & participants / année | Responsables |
|--|--|---|---|
| Branche Eclais: éclais (11 – 14 ans) | Cours de Responsable de patrouille (dès 13 ans) | Nombre de cours: env. 100 Participants: env. 1500 | Associations cantonales / régionales |
| Branche Picos: picos (14 – 17 ans) | Cours Picos (cours d'animation) Cours Futura (préparation pour une fonction de responsable) Cours de perfectionnement en technique scout | Nombre de cours: env. 50 – 100 Participants: env. 750 – 1500 | Associations cantonales / régionales |
| Branche Route: routiers/ responsables (dès 17 ans) | Cours classiques pour les responsables: – Cours de Base et Cours de Responsable d'unité (responsabilités qui découlent du rôle de responsable) – Cours d'introduction en méthodologie des branches (connaissances pédagogiques) – Modules Sécurité et Module Perfectionnement – Prévention des addictions et promotion de la santé – Cours Responsable de groupe (pour responsables d'une association) – Formations continues et séminaires | Nombre de cours: env. 100 Participants: env. 2000 Nombre de séminaires / diverses formations continues: env. 80 – 100 Participants: env. 2000 – 2500 | Associations cantonales / régionales |
| | Cours de cadres approfondis: Domaine de la formation: – Cours Top (formation des adultes) – Cours d'expert (pour les responsables de cours) – Cours de Conseiller à la formation – Formations continues diverses Domaine de l'encadrement: – Cours de coach et formation continue (pour responsables d'une association) – Cours pour comité de parents – Cours d'aumônier Domaine de l'association: – Cours Panorama (développement de la personnalité) – Cours Gilwell (développement de l'association) – Cours Spectre (management de l'association et management de projet) – Divers séminaires et conférences | Nombre de cours: env. 20 Participants: env. 300 – 400 Nombre de séminaires / diverses formations continues: env. 10 Participants: env. 200 – 300 | Association nationale Jeunesse + Sport (J+S) |



NOUER L'ORIGINE ET LA NOUVEAUTÉ

Plus de 4200 jeunes adultes se forment chaque année au travers de 180 cours de formation, afin d'être préparés au mieux à leur rôle de responsables bénévoles.

Gina Kalt/Duffy est l'une de ces 4200 participants et participantes et parle de son vécu au cours Gilwell, en 2012.



I'M GOING TO WORK MY TICKET IF I CAN

Il y a plus de 100 ans maintenant que le fondateur du scoutisme, Lord Baden Powell (BP), a organisé son premier camp d'été en Angleterre. Entre temps, beaucoup de choses ont changé. Sa légendaire citation «Essayez de quitter ce monde en le laissant un peu meilleur que vous ne l'avez trouvé» n'a par contre pas perdu de son actualité. C'est ainsi qu'une trentaine de routiers se sont retrouvés l'automne passé pour un cours Gilwell. Fidèles aux idées originelles de BP, ils se sont regroupés en patrouille, ont campé sous tente et ont vécu selon ses traditions.

L'une de ces traditions est le feu du Gilwell. De ce feu, alimenté pas un ancien bout de bois partiellement consommé, les scouts prennent un bout de charbon, dans l'idée de préserver l'âme des pensées scoutes, pour pouvoir ensuite les partager autour d'un autre feu, une autre fois. Il y a aussi la chanson du Gilwell, ou encore le foulard qui rappelle le fondateur du parc Gilwell à Londres.

La tradition la plus importante est cependant la fabrication du tison, symbole d'un agir selon la parole de Gilwell : «I'm going to work my ticket if I can».

Au fil des discussions et réflexions autour de ces traditions, de soi-même en tant que scout et du mou-

vement, les participants ont opté pour les valeurs de «critique constructive», d'«engagement» et d'«ouverture» comme valeurs faisant partie de leur quotidien futur et prennent alors le rôle de responsable Gilwell. Mais pour que ces traditions restent à portée de main, il ne suffit pas d'en être conscient et de les vivre. Il s'agit de beaucoup plus, soit de nouer l'originel avec la nouveauté, pour développer des visions futures. Dans ce but, un ticket soi-disant ticket est délivré pendant le cours. Le ticket, ce n'est en fait rien d'autre qu'un projet sur un thème précis, qui met en relation les associations cantonales et le mouvement et dont le résultat soutient leurs activités. En 2012, par exemple, un groupe s'est penché sur la méthode de la spirale pour élaborer un cours de formation, un autre a réfléchi à l'image des scouts dans la société.

A côté de toutes ces traditions et théories, la vie de camp n'en était pas moins importante. Sori dans le golf de Gênes, un lieu de prédilection pour les cours Gilwell, offre effectivement, encore en octobre, des possibilités de baignade et de bain de soleil. Que demander de plus?

Gina Kalt/Duffy

Organisation

CHARTRE du SCOUTISME en Suisse

Rapport annuel
ORGANISATION

19

LES SCOUTS FAÇONNENT LE MONDE

Bénévolement, nous nous engageons pour les intérêts des enfants et des adolescents. Nous contribuons au développement durable du monde. Nous accordons une valeur particulière aux droits de l'enfant et aux droits humains ainsi qu'à un comportement respectueux envers la nature.

Nous créons des espaces de loisirs et comptons sur un engagement solidaire et fiable de tout un chacun. Avec créativité et joie, nous participons tous à un environnement démocratique. Ainsi nous apprenons à endosser des responsabilités pour nous-mêmes, notre milieu et notre environnement. A ceux qui nous entourent, nous offrons notre confiance. Nous savons que des erreurs peuvent parfois survenir et nous en tirons des leçons.

Le scoutisme: quand les valeurs sont plus que de simples mots.

LE SCOUTISME EST UN MOUVEMENT DE JEUNESSE INTERNATIONAL AYANT COMME BUT ÉDUCATIF LE DÉVELOPPEMENT GLOBAL DE L'INDIVIDU

Nous amenons les enfants, adolescents et jeunes adultes à découvrir leur potentiel et à le développer. C'est pour cette raison qu'il nous est important de favoriser de manière équivalente les différentes compétences d'une personne.

Nous soignons le réseau étendu de nos collaborations et maintenons le contact avec nos partenaires locaux et internationaux. La dimension internationale de notre mouvement participe à une citoyenneté mondiale et crédite nos fondements

pédagogiques. Au travers de nos partenaires locaux, nous voulons favoriser l'échange et le dynamisme au sein des diverses communautés de la société. Le travail au sein du scoutisme est caractérisé par une collaboration dans l'égalité de droits entre les sexes et par le bénévolat.

Le scoutisme: quand notre propre développement participe aux progrès de ceux qui nous entourent.

LES SCOUTS ACQUIÈRENT DES COMPÉTENCES LORS D'ACTIVITÉS VARIÉES ET OUVERTES À TOUS

Nos groupes scouts sont ancrés localement et modelent leur propre identité. Nous prêtons attention à notre propre culture tout en nous intéressant à celle des autres et en la respectant.

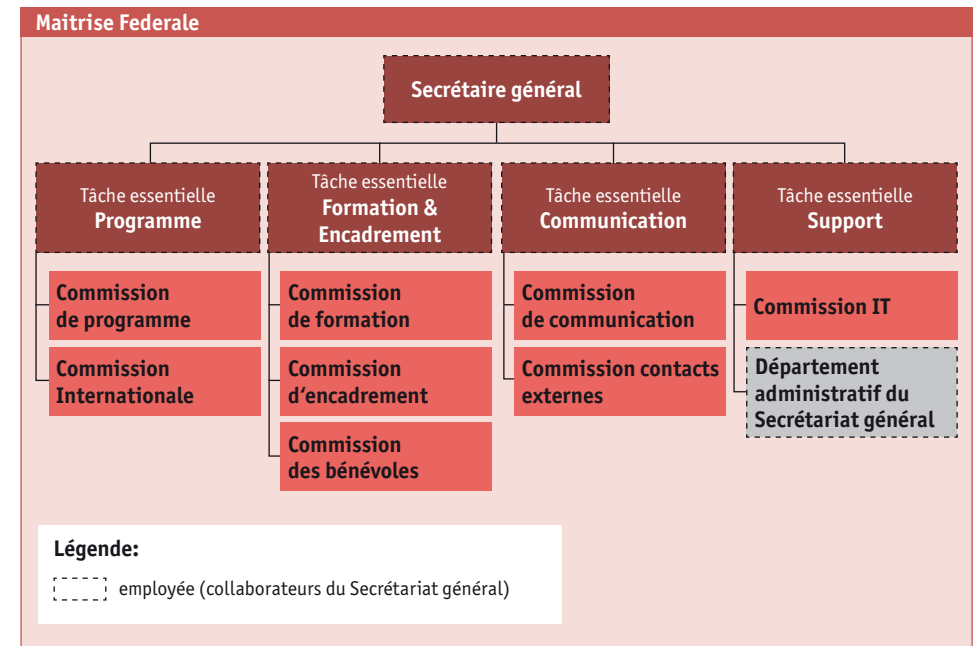
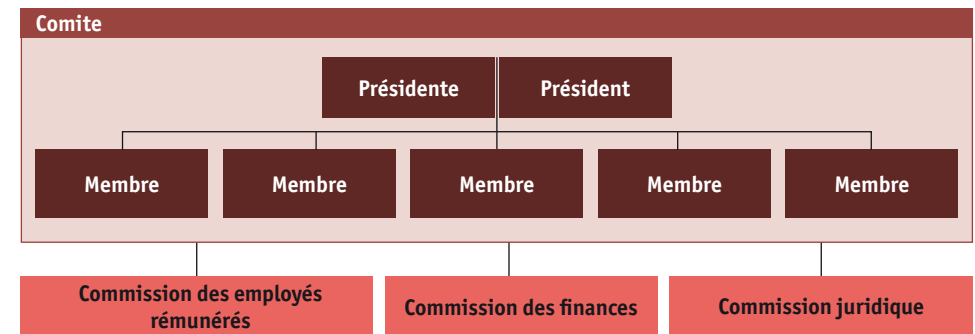
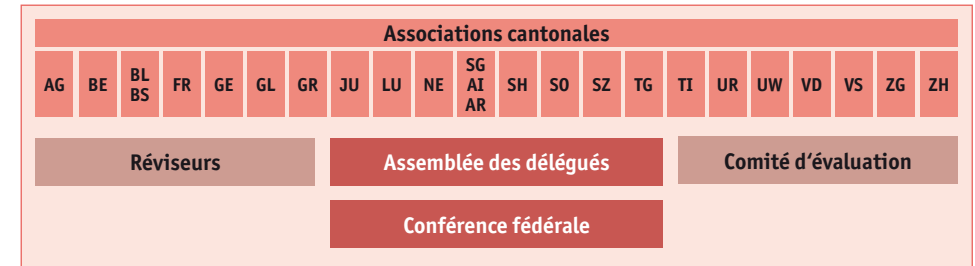
Au sein de ce milieu, nous apprenons à être nous-mêmes actifs, à assumer nos responsabilités et en nous engageant pour les autres. Vivre ensemble dans la nature et faire du sport nous plaît et nous encourage dans notre progression personnelle. Les jeux, les rituels et les traditions appartiennent également à notre méthode qui nous encourage dans notre progression personnelle.

Les enfants prennent déjà des responsabilités envers eux-mêmes et envers des petits groupes. Les groupes autonomes, formés de membres appartenant à une même classe d'âge, sont menés par des jeunes qui ont suivi une formation élargie et adaptée à leur fonction.

Le scoutisme: l'apprentissage de la vie en communauté.

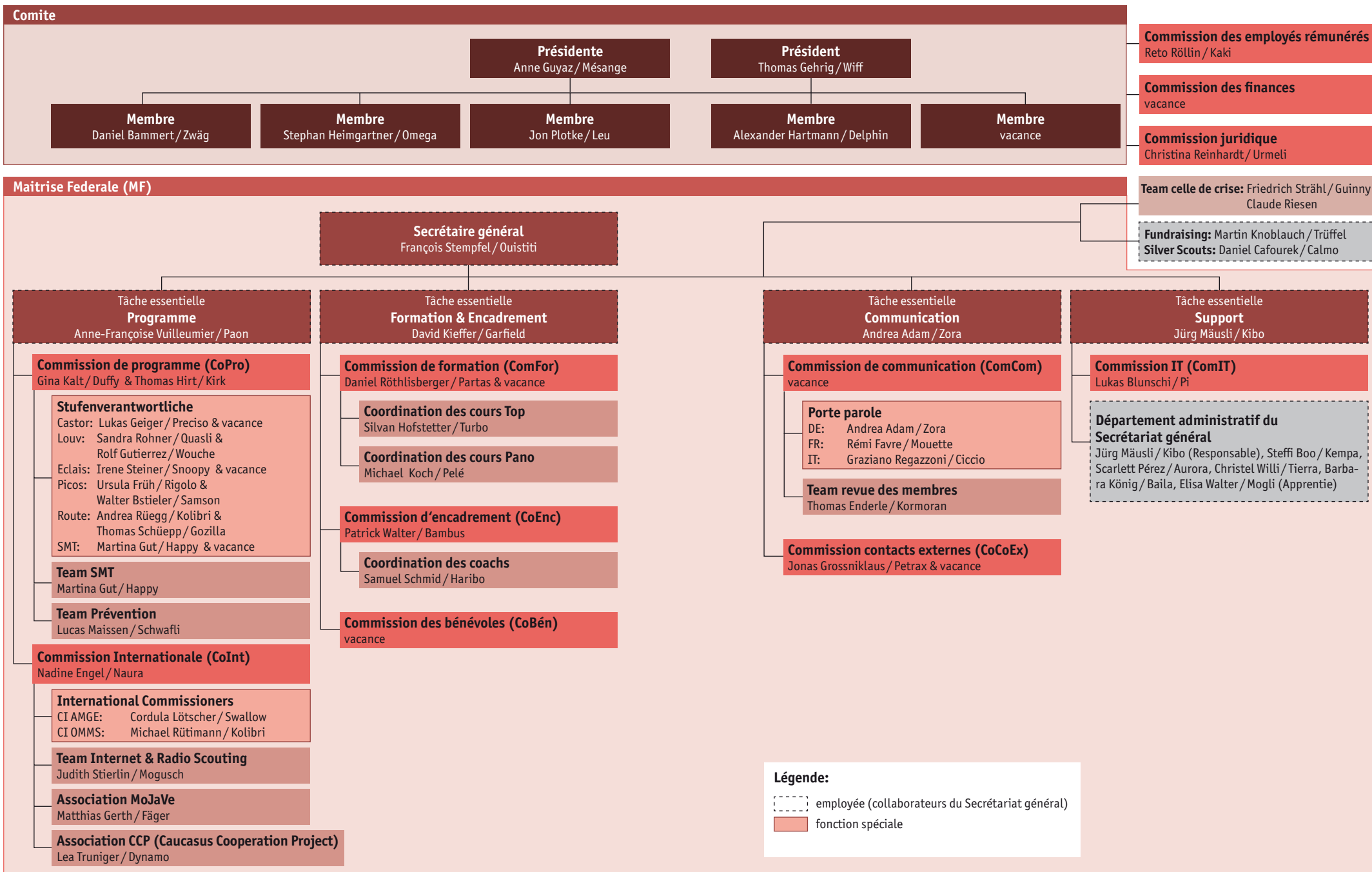


Les **ORGANES** du MSdS



L'organigramme du niveau FÉDÉRAL

Etat au 31 décembre 2012





Nombre de membres du MSdS en 2012

Comptes annuels 2012

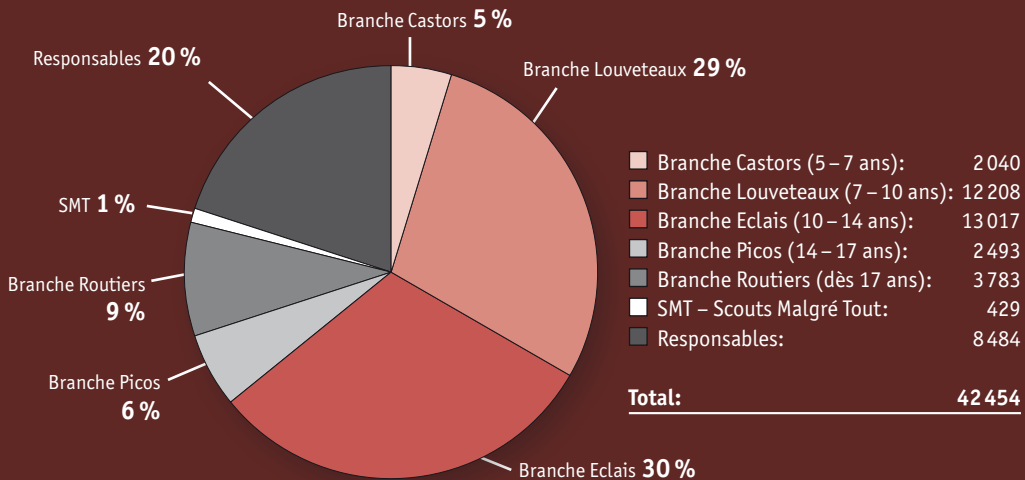
Bilan de la caisse fédérale

Compte de profits et pertes de la caisse fédérale

Rapport de révision

Le MSdS en CHIFFRES

NOMBRE DE MEMBRES PAR BRANCHE



EFFECTIFS DU MSdS 2013

Etat au 31 décembre 2012

| AC | Branche Louveteaux | | Branche Castors | | Branche Eclais | | Branche Picos | | Branche Route | | Responsables | | SMT | | sous-total | | Total 2012 | Total 2013 | Evolution 2012-2013 | |
|----------------------------|--------------------|---------------|-----------------|---------------|----------------|---------------|---------------|--------------|---------------|---------------|---------------|---------------|---------------|---------------|---------------|---------------|--------------|--------------|---------------------|---------------|
| | ♂ | ♀ | ♂ | ♀ | ♂ | ♀ | ♂ | ♀ | ♂ | ♀ | ♂ | ♀ | ♂ | ♀ | ♂ | ♀ | | | abs. | % |
| AG | 40 | 19 | 334 | 244 | 278 | 282 | 81 | 72 | 149 | 136 | 216 | 206 | 14 | 14 | 1112 | 973 | 2003 | 2085 | 82 | 4.1 % |
| BE | 133 | 113 | 601 | 528 | 607 | 579 | 102 | 104 | 339 | 243 | 371 | 365 | 15 | 7 | 2168 | 1939 | 4107 | 4296 | -189 | -4.4 % |
| BL/BS | 64 | 45 | 527 | 455 | 567 | 476 | 78 | 93 | 139 | 72 | 347 | 303 | 26 | 15 | 1748 | 1459 | 3207 | 3157 | 50 | 1.6 % |
| FR | | | 288 | 210 | 212 | 162 | 56 | 43 | 71 | 53 | 128 | 95 | 9 | 6 | 764 | 569 | 1333 | 1292 | 41 | 3.2 % |
| GE | | | 288 | 206 | 281 | 216 | 0 | 0 | 55 | 67 | 73 | 66 | 0 | 0 | 697 | 555 | 1252 | 1243 | 9 | 0.7 % |
| GL | 10 | 3 | 33 | 17 | 36 | 22 | 4 | 4 | 26 | 17 | 16 | 14 | 0 | 0 | 125 | 77 | 202 | 195 | 7 | 3.6 % |
| GR | 0 | 0 | 99 | 69 | 135 | 113 | 46 | 40 | 81 | 44 | 54 | 52 | 19 | 14 | 434 | 332 | 766 | 728 | 38 | 5.2 % |
| JU | | | 103 | 77 | 133 | 62 | 16 | 2 | 28 | 11 | 90 | 47 | 0 | 0 | 370 | 199 | 569 | 560 | 9 | 1.6 % |
| LU | 147 | 116 | 487 | 406 | 530 | 537 | 124 | 104 | 118 | 28 | 322 | 320 | 12 | 11 | 1740 | 1522 | 3262 | 3256 | 6 | 0.2 % |
| NE | 0 | 0 | 127 | 86 | 147 | 80 | 28 | 15 | 28 | 20 | 63 | 51 | 0 | 0 | 393 | 252 | 645 | 757 | -112 | -14.8 % |
| SG/AI/AR | 183 | 128 | 532 | 401 | 553 | 484 | 160 | 120 | 142 | 101 | 423 | 312 | 30 | 20 | 2023 | 1566 | 3589 | 3658 | -69 | -1.9 % |
| SH | 17 | 12 | 122 | 120 | 94 | 121 | 31 | 46 | 85 | 49 | 81 | 108 | 6 | 2 | 436 | 458 | 894 | 855 | 39 | 4.6 % |
| SO | | | 158 | 100 | 190 | 155 | 52 | 45 | 47 | 33 | 154 | 122 | 9 | 10 | 610 | 465 | 1075 | 1121 | -46 | -4.1 % |
| SZ | 78 | 69 | 115 | 95 | 115 | 132 | 32 | 40 | 88 | 66 | 82 | 91 | 10 | 8 | 520 | 501 | 1021 | 1068 | -47 | -4.4 % |
| TG | 84 | 62 | 272 | 225 | 211 | 170 | 61 | 45 | 64 | 32 | 208 | 159 | 10 | 9 | 910 | 702 | 1612 | 1655 | -43 | -2.6 % |
| TI | 25 | 11 | 461 | 441 | 391 | 363 | 90 | 87 | 156 | 157 | 298 | 241 | 9 | 6 | 1430 | 1306 | 2736 | 2675 | 61 | 2.3 % |
| UR | 0 | 5 | 48 | 37 | 86 | 56 | 33 | 13 | 56 | 29 | 53 | 48 | 7 | 13 | 283 | 201 | 484 | 482 | 2 | 0.4 % |
| UW | 9 | 8 | 143 | 141 | 169 | 127 | 38 | 24 | 57 | 38 | 93 | 94 | 10 | 4 | 519 | 436 | 955 | 939 | 16 | 1.7 % |
| VD | | | 492 | 273 | 737 | 488 | 109 | 69 | 113 | 61 | 324 | 206 | 4 | 3 | 1779 | 1100 | 2879 | 2798 | 81 | 2.9 % |
| VS | 0 | 0 | 175 | 130 | 156 | 98 | 29 | 21 | 32 | 20 | 82 | 70 | 0 | 0 | 474 | 339 | 813 | 839 | -26 | -3.1 % |
| ZG | 134 | 108 | 206 | 121 | 209 | 175 | 45 | 22 | 19 | 11 | 154 | 111 | 13 | 5 | 780 | 553 | 1333 | 1322 | 11 | 0.8 % |
| ZH | 223 | 194 | 1156 | 1059 | 1131 | 1151 | 129 | 140 | 387 | 215 | 921 | 850 | 45 | 34 | 3992 | 3643 | 7635 | 7733 | -98 | -1.3 % |
| Total 2013 | 1147 | 893 | 6767 | 5441 | 6968 | 6049 | 1344 | 1149 | 2280 | 1503 | 4553 | 3931 | 248 | 181 | 23307 | 19147 | 42454 | 42632 | -178 | -0.4 % |
| Total 2012 | 996 | 806 | 6652 | 5809 | 7108 | 6079 | 1210 | 1117 | 2321 | 1465 | 4685 | 3952 | 262 | 170 | 23234 | 19398 | | | | |
| Evolution 2012-2013 | 151 | 87 | 1115 | -368 | -140 | -30 | 134 | 32 | -41 | 38 | -132 | -21 | -14 | 11 | 73 | -251 | | | | |
| absolute | 15.2 % | 10.8 % | 17.7 % | -6.3 % | -2.0 % | -0.5 % | 11.1 % | 2.9 % | -1.8 % | 2.6 % | -2.8 % | -0.5 % | -5.3 % | 6.5 % | 0.3 % | -1.3 % | | | | |
| relative | 238 | 238 | -253 | -253 | -170 | -170 | 166 | 166 | -3 | -3 | -153 | -153 | -3 | -3 | -178 | -178 | | | | |
| | 13.2 % | 13.2 % | -2.0 % | -2.0 % | -1.3 % | -1.3 % | 7.1 % | 7.1 % | -0.1 % | -0.1 % | -1.8 % | -1.8 % | -0.7 % | -0.7 % | -0.4 % | -0.4 % | | | | |



COMPTES annuels 2012

BILAN DE LA CAISSE FÉDÉRALE (après révision)

| ACTIFS | 31.12.2012 | | 31.12.2011 | |
|------------------------------------|------------------|-------------|------------------|-------------|
| | CHF | % | CHF | % |
| Actifs circulants (total) | 2 407 989 | 41,3 | 2 228 489 | 39,1 |
| Disponibilités | 2 008 587 | 34,5 | 1 915 328 | 33,6 |
| Débiteurs | 91 618 | 1,6 | 115 824 | 2,0 |
| Inventaire des imprimés | 0 | 0,0 | 9 900 | 0,2 |
| Actifs transitoires | 307 784 | 5,3 | 187 437 | 3,3 |
| Actifs immobilisés | 3 417 491 | 58,7 | 3 470 641 | 60,9 |
| Total Actifs | 5 825 480 | 100 | 5 699 130 | 100 |
| | | | | |
| PASSIFS | CHF | % | CHF | % |
| Fonds étrangers (total) | 1 929 283 | 33,1 | 1 959 677 | 34,4 |
| Créanciers et dettes à court terme | 546 823 | 9,4 | 486 139 | 8,5 |
| Passifs transitoires / Provisions | 1 003 863 | 17,2 | 1 113 857 | 19,5 |
| Provision de renouvellement | 378 597 | 6,5 | 359 681 | 6,3 |
| Fonds propres (total) | 3 896 197 | 66,9 | 3 739 453 | 65,6 |
| Fonds propres | 3 739 454 | 64,2 | 3 631 491 | 63,7 |
| Résultat annuel | 156 743 | 2,7 | 107 962 | 1,9 |
| Total Passif | 5 825 480 | 100 | 5 699 130 | 100 |

COMPTE DE PROFITS ET PERTES DE LA CAISSE FÉDÉRALE (après révision)

| | Résultat 2012 CHF | Budget 2012 CHF |
|---|----------------------|--------------------|
| A Résultat d'exploitation activités ordinaires | | |
| RECETTES activités ordinaires | | |
| Cotisations des membres | 765 378 | 756 000 |
| Subventions (OFAS & Swiss Olympic) | 213 152 | 251 000 |
| Récolte de fonds | 553 333 | 652 000 |
| Scout & Sport | 137 215 | 152 000 |
| Revue des membres | 3 586 | 20 000 |
| Produits divers | 101 697 | 82 000 |
| Produits financiers | 27 151 | 17 000 |
| TOTAL RECETTES activités ordinaires | 1 801 512 | 1 930 000 |
| DEPENSES activités ordinaires | | |
| Dépenses de l'association | -136 245 | -174 000 |
| Cotisations organisations mondiales | -51 714 | -60 000 |
| Organes | -55 330 | -68 500 |
| Frais des commissions / fonctions spéciales | -29 201 | -45 500 |
| Activités de l'association | -316 815 | -428 700 |
| Cours de formation MSDS (résultat net) | -30 354 | -81 000 |
| Evènements et rencontres réguliers | -37 474 | -38 700 |
| Rapport annuels MSDS | -5 129 | -12 000 |
| RP / Communication / Publicité | -19 520 | -33 000 |
| Revue des membres | -190 009 | -230 000 |
| Participation aux conférences internationales | -34 329 | -34 000 |
| Personnel / Secrétariat / Divers | -1 167 674 | -1 291 700 |
| Personnel | -911 704 | -988 000 |
| Secrétariat / Administration | -205 003 | -223 700 |
| Dépenses diverses | -32 601 | -29 000 |
| Frais financiers | -216 | -1 000 |
| Amortissements | -18 150 | -50 000 |
| TOTAL DEPENSES activités ordinaires | -1 620 734 | -1 894 400 |
| Produits financiers | 180 778 | 35 600 |
| B Projets et publications | | |
| Coûts des projets | 376 697 | 688 500 |
| Financements des projets | -407 282 | -723 500 |
| Résultat des projets | -30 585 | -35 000 |
| C Extraordinaire / exceptionnel | | |
| Recettes extraordinaires | 10 648 | 0 |
| Dépenses extraordinaires | -4 098 | 0 |
| Résultat « Extraordinaire / exceptionnel » | 6 550 | 0 |
| RÉSULTAT ANNUEL DE LA CAISSE FÉDÉRALE | 156 743 | 600 |



RAPPORT DE RÉVISION

Rapport de révision
Caisse Fédérale du Mouvement Scout de Suisse

En tant qu'organe de contrôle, nous avons vérifié la comptabilité et les comptes annuels de la caisse fédérale du Mouvement Scout de Suisse (Bilan et profit) pour l'année d'activité de l'association écoulée le **31 décembre 2012**.

Alors que la responsabilité pour les comptes annuels incombe à la Maitrise Fédérale, notre devoir consiste à vérifier et à émettre des remarques sur les comptes.

Notre vérification a été planifiée et exécutée de façon à ce que les erreurs dans les comptes annuels puissent être reconnues avec une assurance raisonnable. Nous vérifions les postes et les indications des comptes annuels au moyen d'analyses et de contrôles à base de sondages. En plus nous observons les directives relatives à la tenue des comptes, les directives pour l'évaluation de la comptabilisation, ainsi que la présentation des comptes dans son ensemble. Nous sommes de l'avis que notre vérification présente une base suffisante pour émettre notre appréciation.

Selon notre appréciation la comptabilité et les comptes annuels correspondent aux directives pour la comptabilité commerciale ainsi qu'aux statuts.

La caisse fédérale termine l'année d'activité de l'association avec un **bénéfice de CHF 156'743.40**. La Maitrise Fédérale propose à la Conférence Fédérale l'attribution du **bénéfice de la réserve de compensation du budget**.

Nous proposons d'accepter les comptes annuels et la proposition pour le recouvrement du bénéfice.

Lieu et Date: Berne, le 23 mars 2013

Signature:  Michele Menaballi

Signature:  Claudia Mattig

Nous remercions particulièrement nos responsables scouts bénévoles et volontaires: leur engagement solidaire et gratuit est la base même de notre mouvement. Un grand merci à eux.

Tous nos REMERCIEMENTS !

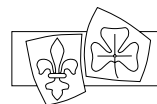
Votre soutien permet d'offrir à des enfants et à des jeunes des espaces de liberté au sein du scoutisme afin qu'ils puissent contribuer à façonner le monde. C'est vous, nos partenaires, que nous remercions chaleureusement.



PRO LINGUIS
Séjours linguistiques



La Mobilière
Assurances & prévoyance



Schweizerische Pfadistiftung
Fondation suisse du scoutisme
Fondazione svizzera dello scautismo



Stiftung
Mercator
Schweiz



Schweizerische Eidgenossenschaft
Confédération suisse
Confederazione Svizzera
Confederaziun svizra

Bundesamt für Sozialversicherungen BSV
Office fédéral des assurances sociales OFAS
Ufficio federale delle assicurazioni sociali UFAS



Credit Suisse
Foundation

Georges-Wohlfahrts-Stiftung

**Gottfried und Ursula
Schächli-Jecklin Stiftung**



MOUVEMENT SCOUT DE SUISSE (MSdS)
Speichergasse 31, Case postale 529, 3000 Bern 7
Téléphone 031 328 05 45, info@msds.ch, www.msds.ch