

# SCOUTISME À ST-IMIER

Ticket Gilwell

David Lapaire / Alpaga

06.09.2023 |

## Table des matières

<b>1. Introduction .....</b>	<b>2</b>
<b>2. Histoire du scoutisme à Saint-Imier .....</b>	<b>4</b>
<b>3. Qu'en est-t-il aujourd'hui ? .....</b>	<b>5</b>
<b>4. Séance d'information .....</b>	<b>7</b>
<b>5. Comment continuer ? .....</b>	<b>8</b>
<b>6. Ressources à disposition .....</b>	<b>8</b>
<b>7. Remerciements .....</b>	<b>9</b>
<b>8. Annexes .....</b>	<b>9</b>

# 1. Introduction

Saint-Imier est une commune située dans le Jura-bernois. Avec ses 5'133 habitants en 2022, il s'agit de la deuxième ville du Jura-bernois après Moutier. Au nord de Saint-Imier se trouve la montagne du Droit avec le parc énergétique de Mont-Soleil, alors qu'au sud se trouve le Chasseral. A l'ouest et à l'est de la localité s'étend le vallon du même nom dans lequel se trouve de nombreux villages.

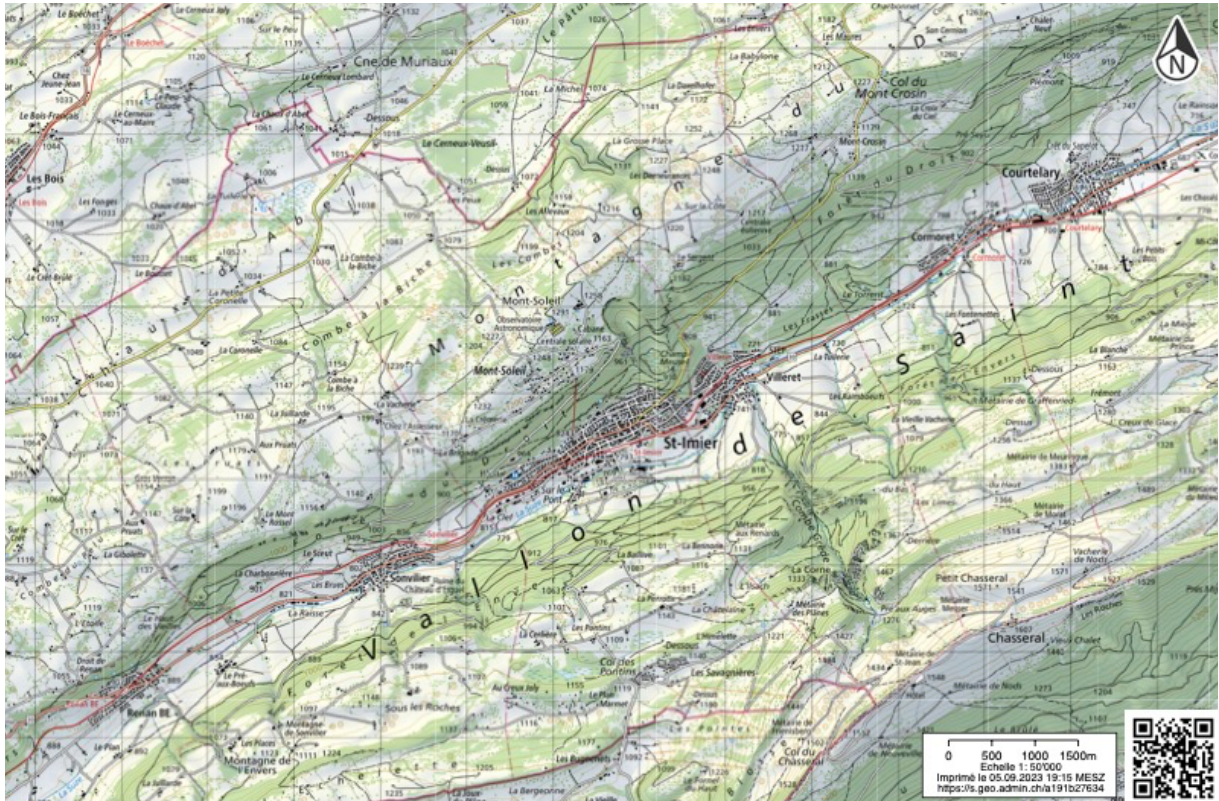


Figure 1 - Carte du Vallon de Saint-Imier (source : map.geo.admin.ch)

Le château d'Erguël est un élément marquant de la région situé entre Saint-Imier et Sonvilier.



Figure 2 - Image des ruines du château d'Erguël (photo : © Chriusha (Xproua) (1) / CC-BY-SA-3.0)

Malgré un bassin versant d'environ 10'000 habitants aucun groupe scout n'existe actuellement dans le vallon de Saint-Imier. Toutefois, la région a connu plusieurs groupes scouts par le passé. Cela m'a amené à me demander s'il était possible de remédier à ce manque et si des personnes seraient motivées à proposer et à vivre des activités scoutées. D'autant plus que le vallon situé au pied du Chasseral et à proximité des ruines du château d'Erguël offre un cadre idyllique pour des activités extérieures en pleine nature.

En effet, un autre élément marquant de la région est le parc naturel régional de Chasseral. Le Parc propose des activités tout au long de l'année afin de préserver et mettre en valeur la qualité de la nature et du paysage et d'éduquer le public et donc les enfants et les jeunes aux questions environnementales. Selon moi, la situation géographique et la présence du Parc est une opportunité intéressante afin d'offrir aux enfants et aux jeunes un cadre de développement de qualité.



Figure 3- Image du Chasseral (photo pixabay.com)

Lors de mon ticket Gilwell je vais essayer de répondre aux deux questions suivantes :

- est-ce qu'il y a une offre à combler ?
- le cas échéant : par quel moyen ?

## 2. Histoire du scoutisme à Saint-Imier

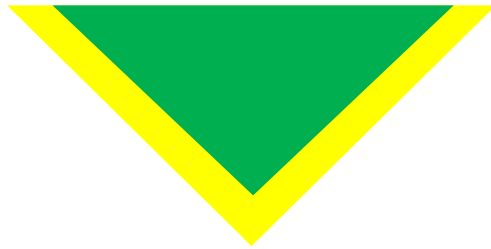
Le scoutisme à Saint-Imier possède une histoire riche. Le village du Jura-bernois a en effet compté cinq groupes différents, dont le dernier a cessé ses activités en 1998, soit il y a 25 ans.

Voici les points principaux de l'histoire du scoutisme que j'ai pu trouver dans l'ordre chronologique : (sources ?)

- 1912 : fondation d'une section des Éclaireurs suisses
- 1949 : fondation du groupe Chasseral
- 1952 : fondation du groupe scout Saint-Martin
- 1953 : dissolution du groupe scout Saint-Martin
- 1954 : fusion du groupe Chasseral avec un autre groupe
- 1955 : dissolution du groupe Chasseral
- 19xx : fondation du groupe Saint-Georges
- 1958 : fondation du groupe Erguël, par la fusion de Saint-Georges et de Chasseral sous le nom de groupe de Saint-Imier, et plus tard, par le groupe Erguël.
- 1998 : dissolution du groupe Erguël.

Depuis 1998, plus aucun groupe scout ne propose des activités dans la région. A noter que ni les archives scoutées de Butte, ni l'Association du scoutisme jurassien n'ont pu m'éclairer car ils ne disposaient pas d'archives à ce sujet.

Selon les informations que j'ai pu obtenir, les scouts du groupe Eruël portaient un foulard vert avec des bords jaunes, comme ci-dessous.



### 3. Qu'en est-t-il aujourd'hui ?

Actuellement les groupes scouts suivants proposent des activités à proximité de Saint-Imier :

- Flambeaux Tramelan (11km<sup>1</sup>)
- Groupe Saint-Louis (12km)
- Groupe scout Durandal (13km)
- Groupe scout Chimborazo (15km)
- Flambeaux Chaux-de-Fonds (15km)
- Groupe Pierre-Pertuis (17km)

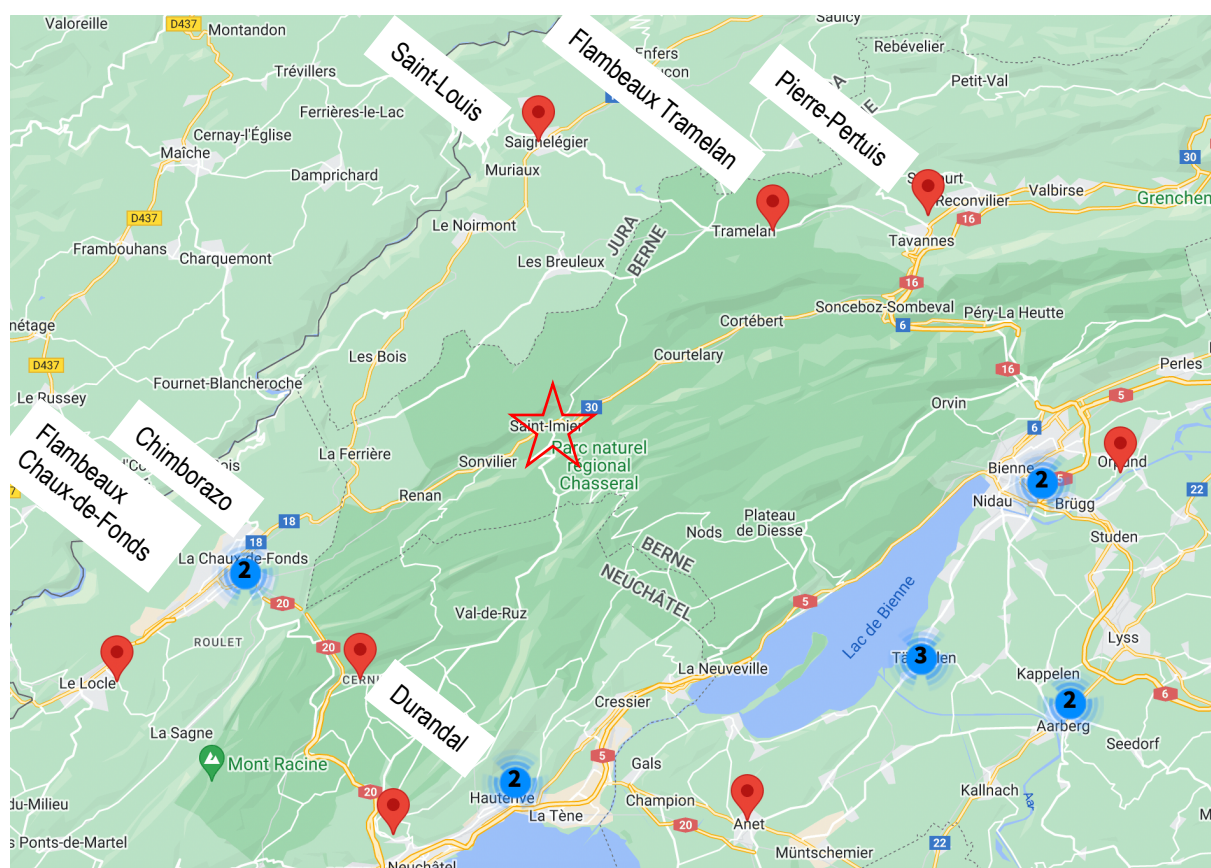


Figure 4 - localisation des groupes scouts dans la région (source : site MSdS)

Temps de trajet	En train	En voiture
St-Imier - La Chaux-de-Fonds	0h17 + de la gare jusqu'au centre scout !	0h20
St-Imier - Cernier	0h38	0h21
St-Imier - Saignelégier	1h25	0h19
St-Imier - Tramelan	0h24	0h14
St-Imier - Tavannes	0h48	0h25

Bien que certains temps de trajet ne soient pas très conséquents, il est à relever que les autres groupes scouts se trouvent dans une autre zone géographique. Par exemple Tramelan qui est à seulement 15 minutes en voiture se trouve tout de même de l'autre côté d'une montagne.

<sup>1</sup> Les distances sont indiquées à vol d'oiseau.

## Approche statistique

Au 31 décembre 2021, on comptait 8'738'791 habitants en Suisse, alors que le MSdS comptait au même moment 48'891 scouts. Ce signifie qu'en moyenne en Suisse on compte environ un scout pour 179 habitants.

Au 1<sup>er</sup> janvier 2022, Saint-Imier comptait 5'133 habitants. Statistiquement, cela signifie qu'il y a un potentiel moyen de près de 30 scouts.

Si l'on considère les villages aux alentours, soit Renan (968 habitants<sup>2</sup>), Sonvilier (1'210 habitants), Villeret (929 habitants), Cormoret (490 habitants), Courtelary (1'403 habitants) et Cortébert (697 habitants), on obtient une population supplémentaire de 5'697 personnes. Cela correspond statistiquement à un potentiel supplémentaire d'environ 30 scouts.

Donc au total si l'on considère les statistiques suisses, la ville de Saint-Imier et les villages avoisinants, on obtient un potentiel d'environ 60 scouts. Si cette simple base statistique, il paraît possible de dire qu'en groupe scout ferait tout son sens à cet endroit.

---

<sup>2</sup> Chiffres selon données de l'Office fédéral de la statistique en 2021

## 4. Séance d'information

Comment savoir s'il y a une offre à combler sans réaliser une séance d'information ? C'est exactement ce qui a été fait le mercredi 30 août 2023 au chalet des scouts Erguël à Saint-Imier.

### Préparation

Un flyer a été imprimé en 1'000 exemplaires et distribué dans les commerces du vallon de Saint-Imier et dans les écoles primaires et secondaires (Courtelary, Cormoret, Villeret, St-Imier, Sonvilier et Renan). Ce même flyer a été partagé sur les réseaux sociaux (whatsapp, facebook, instagram, etc.).



### Déroulement de la soirée

La soirée d'information s'est tenue dans les anciens locaux du groupe scout d'Erguël à Saint-Imier le mercredi 30 août 2023. La soirée a débuté à 19h00 et s'est terminée vers 21h30. Au total, dix personnes étaient présentes, dont quatre du groupe scout Pierre-Pertuis, deux de l'Amicale des anciens scouts et quatre parents intéressés, dont trois qui étaient scouts à Saint-Imier. À la vue du nombre de participants, la présentation s'est tenue sous la forme d'un échange convivial sur la base d'un support de présentation (voir en annexe).

De plus, j'ai reçu trois mails de parents intéressés mais qui ne pouvaient pas participer à la soirée.

### Bilan

Le bilan est donc plutôt positif et a priori il y a de la demande pour fonder une Meute à Saint-Imier. En revanche, le problème se pose au niveau des responsables. En effet, dans le but de proposer des activités de qualité et une offre pérenne, il est nécessaire de trouver des responsables.



## 5. Comment continuer ?

Au vu des discussions, il est clair que s'il devait y avoir de nouvelles activités à Saint-Imier, elles seraient sous la bannière des scouts d'Erguël. En effet, ce groupe ayant été le dernier en activité dans la région de nombreuses traces existent encore, comme l'Amicale des anciens et le chalet. De plus, certains parents intéressés étaient eux-mêmes scout d'Erguël.

L'idée est maintenant de trouver des jeunes motivés à s'investir comme responsable scout et à se former. Pour cela, je propose les leviers d'action suivants :

- Bouche à oreille. Les parents qui étaient présents à la soirée d'information ont été sollicités afin de trouver des jeunes.
- Publicité à l'école professionnelle (CEFF) de Saint-Imier
- Publicité sur les réseaux sociaux.

Si l'on parvient à trouver 2-3 jeunes d'ici la fin de l'année, il paraît envisageable de commencer à proposer des activités régulières dès le début 2024 notamment pour la Meute. Les camps seraient toutefois proposés en collaboration avec un autre groupe scout.

## 6. Ressources à disposition

### Chalet

Le groupe scout Erguël pourrait bénéficier d'un chalet existant. Il se situe à la rue des Noyes 2 à Saint-Imier. Ce dernier est géré par l'Amicale des anciens scouts qui se retrouve régulièrement pour entretenir le chalet. Le chalet dispose d'un réfectoire avec cuisine pouvant accueillir une vingtaine de personnes. Il n'y a en revanche pas de dortoirs.



### Matériel

Du matériel peut être donné, emprunté ou loué au groupe scout Pierre-Pertuis.

### Personnel

L'ASJ peut effectuer un accompagnement.

Les camps pourraient être proposés par un autre groupe.

Il manque en revanche de responsables pour le moment.

### Sources de financement

L'ASJ dispose d'un fond pour la création de groupe.

Ramassage du vieux papier dans la commune.

Déclarer camps J+S dans un autre groupe.

Cotisations

Crowdfunding

## 7. Remerciements

Pour leur soutien, je tiens à remercier les personnes suivantes :

- Papillon pour l'encadrement et le suivi
- Colibri pour son soutien
- Mangouste pour son soutien
- Faucon pour son soutien
- Isatis pour les archives et les clarifications
- Baloo pour l'histoire et les contacts
- Sapajou pour la fondation des Ecarres et les archives
- Michel Docourt qui est le dernier responsable du groupe scout Erguël
- L'Amical des anciens scouts Erguël

## 8. Annexes

- Présentation de la soirée d'information du 30.08.2023