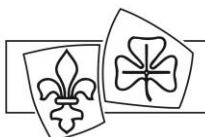


Modello della formazione del Movimento Scout Svizzero

***Direttive generali, struttura della formazione e
descrizione dei corsi***



Impressum

Opuscolo: Modello della formazione del Movimento Scout Svizzero

Coordinazione: Jeannette Oostlander / Finom
David Kieffer / Garfield
Daniel Röthlisberger / Partas

Equipe principale: Patrick Walter / Bambus
Eva Waltermann / Beluga
Fabienne Walter / Clou
Jara Scheuber / Kärlü
Michael Koch / Pelé
Ursula Weber / Taiga
Silvan Hofstetter / Turbo

Collaboratori: Thomas Hefti / Asterix
Louis-Henri Delarageaz / Castor
Marco Gyger / Chapeau
Selina Bleuel / Darky
Adrian Tresch / Dent
Gina Kalt / Duffy
Antoinette Scherz / Fatya
Marc Hauser / Fauvette
Sascha Haltinner / Fuchs
Martin Peyer / Hamster
Samuel Schmid / Haribo
Susanne Weber / Ilaga
Stefan Müller / Isis
Stefan Kesselring / Kongo
Lukas Geiger / Preciso
Seraina Aschwanden / Strolch
Sandra Widmer / Talpa
Cristina Barenco/Cerbiatta
Evelyn Kallweit / Wega

Un caloroso ringraziamento va anche alle altre numerose persone che hanno partecipato alle riflessioni e sostenuto la CoFor.

Il modello della formazione 2019 si basa sui modelli della formazione del 1997, 2005, 2012, 2014, 2016 e 2017 e dunque sul lavoro di numerose altre persone.

Traduzione: Cristina Barenco / Cerbiatta e Cristina Bianchetti / Fanzine

Revisione: Graziano Regazzoni / Ciccio e Nicodemo Cannavó / Rikki

Foto di copertina: Marco Panzeri / Lord

Distribuzione: Elettronica

Edizione: Versione 2019, approvata dalla Conferenza Federale 2019

Riferimento: 3007.07.it

Copyright: Movimento Scout Svizzero +41 (0)31 328 05 45
Speichergasse 31 info@pbs.ch
CH-3011 Berna www.pbs.ch

Indice

Impressum.....	2
Indice.....	3
Introduzione.....	4
Disposizioni generali.....	7
La letteratura sulla formazione.....	7
Disposizioni inerenti al capo corso e al consigliere alla formazione.....	8
Formazione scout e Gioventù+Sport.....	10
Eccezioni alle condizioni di partecipazione.....	11
Panoramica dei corsi di formazione.....	12
Descrizione dei corsi.....	12
Tavola sinottica.....	14
Descrizione dei corsi di formazione.....	15
Spiegazione della descrizione dei corsi.....	15
Corso Capi pattuglia.....	17
Corso Pionieri.....	19
Corso Futura.....	22
Corso Base Lupetti.....	24
Corso Base Esploratori.....	27
Corso Campo Lupetti.....	30
Corso Campo Esploratori.....	33
Corso di introduzione alla branca Castori.....	36
Corso di introduzione alla branca Lupetti.....	38
Corso di introduzione alla branca Esploratori.....	40
Corso di introduzione alla branca Pionieri.....	42
Corso di introduzione alla branca Rover.....	45
Corso di introduzione SOC.....	47
Corso di aggiornamento sulla metodologia delle branche.....	50
Corso di aggiornamento tecnico.....	52
Corso Panorama.....	54
Corso Capi Sezione.....	57
Corso Coach.....	61
Corso di perfezionamento Coach.....	64
Corso Top.....	66
Corso CaF.....	70
Corso di perfezionamento CaF.....	72
Corso Spettro.....	74
Corso Gilwell.....	78
Corso per il Consiglio dei genitori.....	80
Corso di Assistente spirituale.....	82
Corso di perfezionamento (legato a una funzione).....	85
Seminari.....	86

Introduzione

Scopi del modello della formazione

Il modello della formazione stabilisce le basi della formazione all'interno del Movimento Scout Svizzero (MSS). Ha l'obiettivo di...

- ... dare una visione d'insieme sulla formazione del MSS.
- ... assicurare una formazione omogenea e coerente all'interno del MSS.
- ... sostenere le equipe durante la preparazione dei corsi.
- ... fornire alle associazioni cantonali (AC) una guida con la quale possano definire, al loro interno, la formazione preliminare ai corsi principali.
- ... trasmettere ai capi sezione, ai responsabili cantonali della formazione come alle altre persone coinvolte, le basi necessarie per poter sostenere gli animatori nel proprio percorso formativo come nella scelta dei corsi appropriati.
- ... essere il documento di riferimento per i corsi top.

Questo modello della formazione si basa principalmente sul *Profilo dello scoutismo* e i fondamenti pedagogici del MSS che vi sono contenuti. Costituisce uno strumento importante per la messa in pratica concreta dei fondamenti dello scoutismo.

Contenuto del modello della formazione

Il modello della formazione è costituito da queste tre parti:

- Disposizioni generali:
Questa parte definisce in particolare i diritti e i doveri delle direzioni di corso e del consigliere alla formazione, i legami tra la formazione del MSS e quella di Gioventù e Sport.
- Panoramica dei corsi di formazione:
Questa parte presenta brevemente i diversi corsi di formazione.
- Descrizione dei corsi di formazione:
Dopo aver definito in breve come le diverse informazioni debbano essere incluse nel descrittivo dei corsi, ogni corso del modello della formazione viene descritto nel dettaglio.

Per facilitare la lettura tutti i termini riferiti a funzioni e persone sono riportati al maschile ed è naturalmente compresa pure l'accezione femminile.

Abbreviazioni

Lista delle abbreviazioni utilizzate in questo modello della formazione, in ordine alfabetico:

AC	Associazione Cantonale
CaF	Consigliere alla formazione
CC	Capo corso
CoFor	Commissione della formazione
CSZ	Capo sezione
CU	Capo unità
G+S	Gioventù e Sport
GSC	Gruppo sezioni Scout Cattoliche
L+P	Legge e promessa
MiData	Banca dati degli attivi del MSS
MSS	Movimento Scout Svizzero
SC/T	Sport da campo/Trekking
SOC	Scout ad Ogni Costo
SSS	Società Svizzera di Salvataggio
UFAS	Ufficio Federale delle Assicurazioni Sociali
VKP	Verband Katholischer Pfadi (Associazione Scout Cattolici)

Terminologia

Profilo dello Scoutismo	L'insieme dei fondamenti pedagogici del MSS è riassunto nel <i>Profilo dello Scoutismo</i> .
Modello delle branche	Il modello delle branche distingue cinque categorie d'età all'interno del MSS. Questo modello è descritto nel <i>Profilo dello Scoutismo</i> .
Profili delle branche	Per ogni categoria d'età esiste un profilo di branca che descrive l'applicazione dei fondamenti dello scoutismo in quella determinata branca. Inoltre vengono spiegati gli obiettivi e la metodologia utilizzata per l'applicazione dei fondamenti in funzione dell'età e dei bisogni dei bambini, dei giovani e dei giovani adulti. I profili delle branche danno dunque le informazioni necessarie per la preparazione delle attività scout. Si trovano nel <i>Profilo dello Scoutismo</i> .
Fondamenti scout	Descrivono come raggiungere l'obiettivo pedagogico del MSS: lo sviluppo globale dell'individuo. Gli obiettivi di branca sono definiti sulla base delle cinque relazioni e le attività programmate a partire dai sette metodi. I fondamenti scout sono descritti nel <i>Profilo dello Scoutismo</i> .
Cinque relazioni	Le cinque relazioni corrispondono ai cinque ambiti sviluppati dal MSS per favorire lo sviluppo globale dell'individuo.
Sette metodi	Il <i>Profilo dello Scoutismo</i> descrive i sette metodi tramite i quali il MSS, durante la vita scout in generale e le sue attività in particolare, favorisce lo sviluppo delle cinque relazioni.
Obiettivi di ogni branca	Nel <i>Profilo dello Scoutismo</i> sono fissati, per ogni branca, gli obiettivi (ambiti di sviluppo) relativi alle cinque relazioni. Sviluppando questi ambiti si permette lo sviluppo globale dell'individuo.
Modello di accompagnamento	Il modello di accompagnamento descrive la maniera in cui il MSS concepisce l'accompagnamento e il coaching nel contesto scout.
Rete di accompagnamento	Il modello di accompagnamento si basa su una rete di accompagnamento costituita da persone che si occupano direttamente o indirettamente di un gruppo.
Ancora	Filo conduttore per l'amministrazione dei corsi di formazione del MSS (fascicoli disponibili in tedesco o francese).
Sardina	Filo conduttore per l'amministrazione e l'annuncio dei campi scout. Sardina può anche essere utilizzato nell'organizzazione dei corsi preparatori ai corsi principali.

Disposizioni generali

La letteratura sulla formazione

La letteratura sulla formazione è costituita di tre opuscoli e offre aiuto in caso di domande specifiche, serve come libro di riferimento in caso di dubbi e come base per la preparazione di nuovi formatori di corsi. Gli opuscoli si completano a vicenda e insieme formano un pacchetto per una formazione stimolante, motivante e istruttiva all'interno dello Scoutismo.

- **Pianificare, svolgere e valutare corsi di formazione**
Il fascicolo si rivolge agli esperti e ai capicorso che si occupano della pianificazione, offrendo loro supporto per la pianificazione complessiva del corso.
- **Pianificare, svolgere e valutare blocchi di formazione**
Il fascicolo si rivolge ai formatori che si occupano di pianificare, svolgere e valutare un blocco di formazione: pone l'accento sui punti da considerare nella pianificazione dei blocchi e su come strutturare i blocchi affinché i partecipanti possano apprendere al meglio.
- **Dare un riscontro, valutare e incoraggiare al corso di formazione**
Il fascicolo si rivolge agli esperti, ai capicorso e a tutti i membri d'équipe responsabili per il processo di riscontro, valutazione e incoraggiamento. Mostra come strutturare il processo di riscontro, valutazione e incoraggiamento durante un corso di formazione e come sostenere la progressione personale dei partecipanti attraverso i riscontri.

Disposizioni inerenti al capo corso e al consigliere alla formazione

Composizione dell'equipe del corso

I seguenti punti, relativi alla composizione dell'equipe del corso, devono essere rispettati:

- Il capo corso deve aver compiuto almeno vent'anni e rispondere alle specifiche esigenze del corso elencate nel rispettivo descrittivo.
- Il numero di membri dell'equipe del corso viene stabilito in funzione del numero dei partecipanti e delle attività previste. Ogni 12 partecipanti è necessaria la presenza di un/a esperto/a; il capo corso viene compreso nel calcolo.
- Nel caso di corsi misti, ogni sesso deve venir rappresentato nella misura di almeno 1/3 da parte dell'equipe del corso.

L'associazione cantonale può comunque accordare delle eccezioni, in casi ben fondati.

Responsabilità del capo corso

Il capo corso agisce per e a nome dell'organizzatore del corso. È il principale responsabile per quanto riguarda la pianificazione, lo svolgimento e la valutazione del corso. È contemporaneamente responsabile del rispetto delle direttive fissate dal MSS come di quelle fissate dalla sua associazione cantonale, da G+S o da organizzazioni terze. È inoltre garante della qualità della formazione e assicura il benessere dei partecipanti. Il capo corso si occupa in particolare di fare in modo che i seguenti punti vengano rispettati:

- Al momento della formazione dell'equipe del corso devono essere considerate, per poter creare un'equipe equilibrata, le specifiche competenze personali. Le regole relative alla composizione dell'equipe del corso definite nel modello della formazione devono venir rispettate.
- I membri dell'equipe devono aver seguito la necessaria e adeguata formazione e deve venir incoraggiata la loro progressione personale.
- Le responsabilità all'interno dell'equipe sono attribuite in modo chiaro. I membri le assumono in base alle loro competenze e sono corresponsabili in modo solidale per i compiti che vengono loro assegnati.
- Il corso deve rispettare gli scopi fissati nel modello della formazione e gli obiettivi della formazione. L'equipe del corso può stabilire priorità nella definizione dei bisogni formativi.
- Gli attuali punti forti della formazione del MSS e delle associazioni cantonali vengono integrati al momento della pianificazione, dello svolgimento e della valutazione del corso.
- Nell'ambito dei corsi in cui avviene una qualifica dei partecipanti, l'equipe del corso è tenuta a fissare prima requisiti minimi chiari e verificabili. I processi di riscontro personale, qualifica e sostegno nel corso sono basati su questi criteri e vengono così svolti in modo sensato e puntuale. L'equipe del corso, insieme, definisce la valutazione. In caso di dubbio, la facoltà di decidere è del capo corso.
- Il corso deve rispettare le procedure amministrative definite nei fili conduttori *Ancora* o eventualmente *Sardina*, se il corso viene annunciato come campo G+S.

- Il capo corso chiede aiuto e consiglio al Consigliere alla Formazione (CaF). Lo informa inoltre sullo stato dei preparativi e degli eventuali problemi riscontrati. In caso di dubbio, il capo corso consulta il CaF.
- I regolamenti in materia di prevenzione e sicurezza devono venir rispettati durante il corso. Viene allestito un concetto di sicurezza.

Responsabilità del Consigliere alla Formazione

Il Consigliere alla Formazione (CaF) agisce per e a nome del MSS o se del caso, a nome della propria associazione cantonale. È responsabile dell'accompagnamento dei corsi e dell'autorizzazione del corso di formazione secondo le regole del MSS (o eventualmente dell'associazione cantonale). Tramite i suoi obblighi di sorveglianza e controllo il CaF è corresponsabile del corso. Ha i seguenti diritti e doveri:

- Sovrintende l'equipe del corso in accordo con il capo corso, lo sostiene nel suo lavoro e nello svolgimento delle sue funzioni.
- È responsabile dell'accompagnamento e dei contenuti del corso. Presta particolare attenzione ai seguenti aspetti: conformità del programma del corso in relazione agli scopi, applicazione di metodologie adeguate e diversificate, rispetto delle regole di sicurezza, applicazione dei punti forti della formazione definiti dal MSS (o eventualmente dall'associazione cantonale).
- Autorizza il corso in accordo con le necessità del MSS o, se del caso, dell'associazione cantonale. Ha inoltre il diritto e il dovere di non autorizzare il corso nel caso in cui delle regole o delle linee direttive non vengono rispettate.
- Assume la sua funzione nella gestione amministrativa del corso come definita nell'*Ancora*. Rispetta e fa rispettare le scadenze.

Formazione scout e Gioventù+Sport

Molti corsi di formazione del MSS sono legati a una formazione G+S nella disciplina sport da campo/trekking (SC/T). In questo caso le equipe dei corsi sono tenute a rispettare sia le condizioni e linee direttive del MSS sia quelle di G+S. La disciplina SC/T è molto simile alle attività scout per quanto riguarda scopi e orientamenti. Ci sono molti parallelismi tra la metodologia delle branche e gli scopi di questa disciplina sportiva.

Legami obbligatori

Il modello della formazione prevede le seguenti combinazioni obbligatorie tra i corsi del MSS e di G+S:

Corso Base Lupetti	Corso monitori SC/T Sport per i bambini
Corso Base Esploratori	Corso monitori SC/T Sport per i giovani
Corso Campo	Capocampo SC/T
Corso di introduzione alla branca lupetti	Corso di introduzione SC/T Sport per i bambini
Corso di introduzione alla branca esploratori	Corso di introduzione SC/T Sport per i giovani
Corso Coach	Corso Coach
Corso Top	Corso Esperti

Queste combinazioni di corsi, citate nel descrittivo dei corsi del modello della formazione, sono obbligatorie. Il legame con il contenuto del corso fissato dal MSS (Modello di formazione) e quello stabilito da G+S (Piani quadro di formazione) non viene trattato in questo regolamento ma viene ad ogni modo enunciato nelle checklist dei rispettivi corsi. Queste liste di controllo devono venir rispettate.

Altre combinazioni possibili

Nel modello della formazione alcuni corsi non citano combinazioni con un corso G+S o non le indicano come un'eventualità. In questo caso sta all'equipe del corso decidere se possono esserci delle sinergie a livello di contenuto con il corso G+S in questione (per esempio in un modulo di perfezionamento). Se queste sinergie non sono sufficienti, la combinazione può comunque esser attuata. In questo caso l'equipe del corso deve tuttavia prolungare la durata del corso, in quanto la combinazione non può esser fatta a costo di una riduzione dei contenuti legati allo scoutismo o a G+S.

Svolgimento di corsi G+S presso altre associazioni giovanili

In singoli casi è possibile che membri del MSS seguano corsi di sport da campo e trekking o corsi coach G+S presso altre associazioni giovanili (un singolo corso coach G+S non è sufficiente, in quanto le associazioni giovanili trattano molteplici altri aspetti dell'assistenza). L'iscrizione deve passare dalla direzione del compito principale formazione e assistenza. Controllano con l'associazione giovanile interessata se la partecipazione è possibile nel caso concreto e se i contenuti del corso coincidono con quelli del MSS. I partecipanti a corsi di un'altra associazione cantonale devono rispettare le condizioni poste dal MSS per il corso in questione. Non sono possibili eccezioni.

Eccezioni alle condizioni di partecipazione

Per ogni tipo di corso sono definiti, nel modello della formazione, i criteri di partecipazione concernenti l'età minima dei partecipanti, la loro formazione preliminare e, in alcuni casi, la loro esperienza. Le condizioni definite devono venir raggiunte per poter essere ammessi a un corso.

L'organizzatore ha la facoltà di autorizzare delle eccezioni per i partecipanti che non adempiono alle condizioni fissate dal modello della formazione. Questo per permettere la partecipazione di persone che effettuano delle formazioni trasversali o consentire l'ammissione a un corso di formazione che meglio si adatta alle loro funzioni.

Per alcuni corsi, il modello della formazione definisce delle eccezioni. Oltre a questo, delle eccezioni individuali sono possibili per i partecipanti che non hanno la formazione o l'esperienza richiesta per seguire un corso. I seguenti principi devono essere rispettati nel caso in cui vengano accordate delle eccezioni:

- L'eccezione deve essere applicata a un caso particolare ed essere giustificabile. Le eccezioni non devono ignorare in maniera sistematica le condizioni di partecipazione definite nel modello della formazione.
- I partecipanti devono poter compensare i criteri di partecipazione non adempiti grazie ad esperienze svolte all'esterno del mondo scout. Queste esperienze possono essere, ad esempio, l'attività professionale, una formazione esterna allo scoutismo, l'assunzione di responsabilità all'interno di un'altra organizzazione o l'esperienza di vita (età maggiore).
- Nel caso di un corso G+S l'eccezione non può essere in conflitto con le direttive definite da G+S. Le eccezioni, in questo caso, non possono che venir approvate da G+S.

Per quanto riguarda l'età minima non sono possibili eccezioni individuali, tranne che per i corsi introduttivi delle branche castori e pionieri. In casi singoli è possibile permettere la partecipazione ai corsi introduttivi della branca castori e pionieri a partecipanti che non raggiungono l'età minima.

Se i corsi introduttivi delle branche castori o pionieri sono combinati con un aggiornamento G+S, l'eventuale eccezione non deve andare contro le regole di G+S. Ciò significa che l'età minima di G+S deve venir rispettata.

Le richieste di autorizzazione di eccezioni devono avere il seguente contenuto:

- Corso (tipo e numero) per il quale è presentata la richiesta
- Nome, cognome, nome scout, data di nascita, numero di telefono e indirizzo e-mail della persona richiedente
- Funzione attuale (da quando?), funzioni coperte in precedenza (da quando a quando?), funzione futura (a partire da quando?)
- Condizione/i di partecipazione che non è/sono soddisfatta/e per l'iscrizione al corso
- Spiegazione del motivo per cui la persona richiedente dovrebbe potersi iscrivere al corso nonostante le condizioni di partecipazione non soddisfatte: qual è il motivo reale? Quali argomentazioni adduce la persona per giustificare l'eccezione?
- Motivazione personale per iscriversi al corso
- Indicazione di una persona che possa fornire informazioni sulla persona richiedente (a seconda della propria funzione, p. es. CSZ, responsabile della formazione o responsabile cantonale): nome, cognome, nome scout, numero di telefono e indirizzo e-mail.
→ La persona in questione deve essere informata in merito alla situazione e alla motivazione della scelta di indicare proprio il suo nome.

Panoramica dei corsi di formazione

Descrizione dei corsi

Corso Capi pattuglia

Il corso forma i partecipanti ad assumere la responsabilità per piccole attività, a saper strutturare attivamente la vita di pattuglia e a rinforzarne la coesione interna.

Corso Pionieri

Il corso permette ai partecipanti di vivere un programma modello inerente la branca pionieri. Permette inoltre ai pionieri di integrarsi in modo attivo in un'equipe e approfondire le proprie conoscenze scout.

Corso Futura

Il corso motiva i partecipanti ad assumere una funzione di animatore all'interno della branca lupetti o esploratori offrendo una panoramica di queste due branche. Illustra la responsabilità che deve assumere un animatore scout e permette ai partecipanti di pianificare e realizzare delle attività.

Corso Base (branca lupetti o esploratori)

Questo corso forma gli animatori che svolgono attività all'interno di un'unità o a un campo.

Corso Campo (branca lupetti o esploratori)

Il corso forma i partecipanti, nella loro rispettiva branca, affinché divengano capi campo e capi unità o capi branca.

Corso di introduzione (branca castori, lupetti, esploratori, pionieri, rover o SOC)

Il corso dà ai partecipanti le necessarie conoscenze per effettuare un cambiamento di branca e per poter preparare un programma adatto alla metodologia della branca di "destinazione".

Corso di perfezionamento di metodologia delle branche

Il corso offre ai partecipanti la possibilità di approfondire le proprie conoscenze relative alla metodologia della branca nella quale sono attivi.

Corso di perfezionamento in tecnica scout

Permette ai partecipanti di approfondire e di ravvivare le proprie conoscenze tecniche relative alla metodologia di una determinata branca.

Corso Panorama

Questo corso porta a riflettere sui Fondamenti scout, sulle idee e le tradizioni del movimento scout come sul proprio ruolo all'interno dello scoutismo. Costituisce una base per seguire corsi supplementari come per assumere diverse funzioni all'interno del movimento scout.

Corso Capi sezione

Questo corso sostiene le persone che assumono il ruolo di capo sezione. Li prepara ai diversificati compiti che questa funzione comporta. L'accento viene messo tanto sulla direzione amministrativa e l'organizzazione della sezione quanto sull'accompagnamento e la gestione del Consiglio di sezione.

Corso Coach / Corso di perfezionamento Coach

Questo corso prepara i partecipanti ad accompagnare un gruppo in qualità di coach. Il corso di perfezionamento coach ravviva le conoscenze dei partecipanti e li informa sulle novità all'interno del MSS e di G+S.

Corso Top

Il Corso Top forma i partecipanti per diventare esperti. Permette ai partecipanti di dirigere corsi di formazione del MSS e di G+S. L'accento viene messo sui metodi di pianificazione, di conduzione e di valutazione del corso o di moduli del corso. Il corso affronta anche il tema delle dinamiche di gruppo all'interno dell'equipe di un corso.

Corso CaF / Corso di perfezionamento CaF

Questo corso si indirizza ai capi corso che desiderano raccogliere nuove sfide in materia di accompagnamento dei corsi di formazione.

Corso Spettro

Il Corso Spettro è destinato alle persone che desiderano impegnarsi come responsabili di attività a livello dell'Associazione Cantonale o Federale. L'attenzione viene posta sulle problematiche legate alla gestione di un'associazione e della direzione di un progetto.

Corso Gilwell

Il corso Gilwell porta a una riflessione sul movimento scout, i suoi scopi e metodi. I partecipanti esaminano criticamente il presente e sviluppano una visione per il futuro del movimento scout.

Corso per il Consiglio dei genitori

Questo corso dà ai partecipanti le basi per accompagnare un gruppo nel limite delle possibilità di un Consiglio dei genitori.

Corso di Assistente spirituale

Questo corso offre ai partecipanti gli strumenti di base per l'accompagnamento di un gruppo come assistente spirituale.

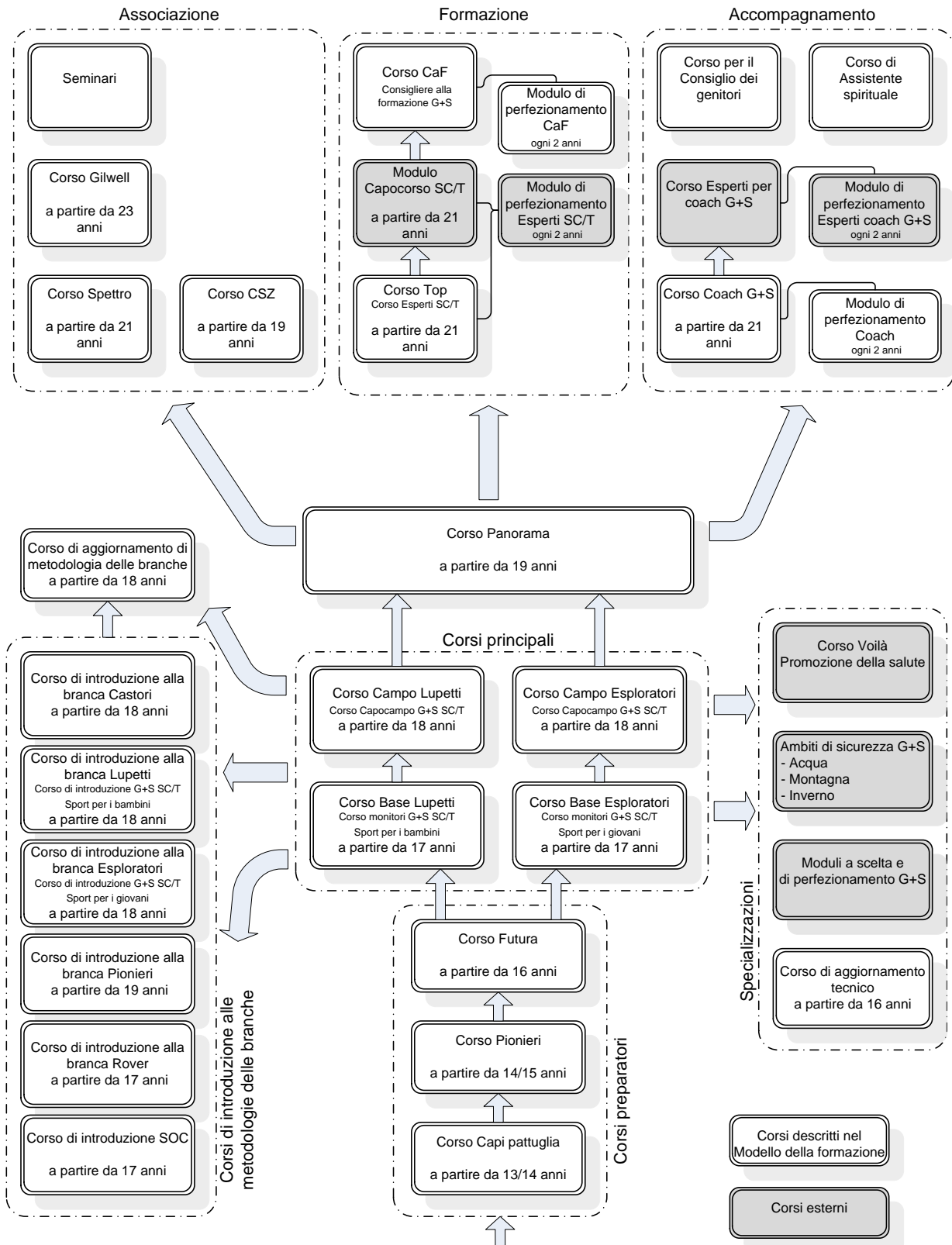
Corso di perfezionamento (legato a una funzione)

I corsi di perfezionamento approfondiscono tematiche legate al campo d'azione di una specifica funzione. L'organizzatore definisce a quale funzione orientare il perfezionamento.

Seminari

I seminari offrono la possibilità di approfondire specifiche tematiche.

Tavola sinottica



Descrizione dei corsi di formazione

Spiegazione della descrizione dei corsi

Il descrittivo di ogni corso è costituito da sezioni con differenti tematiche. Le pagine che seguono spiegano brevemente il contenuto di ognuna di queste sezioni.

Condizioni quadro

Organizzatore:	In questa sezione è indicato a quale livello del MSS (federale, cantonale, di zona o sezionale) possono essere svolti i corsi.
Tipo di corso G+S:	Il tipo definisce se un corso G+S può essere combinato con il corso scout in questione. Se non è il caso, o se la combinazione con un corso G+S non è indicata come possibile, è sempre ammissibile combinarlo se le condizioni fissate nelle disposizioni generali vengono rispettate.
Durata minima/massima:	Le durate minima e massima di un corso sono indicate in numero di giorni di formazione. Una giornata di formazione comprende al minimo quattro ore di formazione, una mezza giornata ne prevede due. La durata massima non tiene conto che dei giorni effettivi di formazione. Giornate di corso supplementari che non prevedono contenuti di formazione sono possibili, ma non rientrano nel conteggio dei giorni di formazione.

Requisiti del capo corso e del consigliere

Capo corso:	Questa sezione definisce i prerequisiti minimi per il capo corso. I requisiti elencati possono anche essere ripartiti tra i membri dell'equipe del corso.
Consigliere:	Le indicazioni di questa sezione concernono i requisiti minimi necessari per la persona responsabile dell'accompagnamento (Coach nell'ambito dei corsi preparatori, CaF in tutti gli altri casi). Questi requisiti possono anche venir ripartiti tra più persone responsabili per l'accompagnamento del corso. Chiaramente la persona responsabile per l'accompagnamento deve disporre anche dell'esperienza nella direzione del corso in questione.

Condizioni di partecipazione

Età minima:	Tutti i partecipanti devono aver raggiunto, durante l'anno civile in cui inizia il corso, l'età minima di partecipazione.
Formazione preliminare:	I corsi indicati in questo paragrafo devono esser stati seguiti dai partecipanti prima dell'inizio della formazione in questione.
Esperienza:	Questa sezione descrive l'esperienza della quale devono disporre i partecipanti per poter partecipare al corso.

Raccomandazione:	L'ente indicato in questo campo deve raccomandare i partecipanti per il corso. Questa raccomandazione deve essere confermata in MiData.
Eccezioni:	Per determinati corsi il modello della formazione definisce eccezioni esplicite alle condizioni di partecipazione. In questo caso particolare, l'organizzatore può autorizzare delle eccezioni supplementari a condizione che rispettino le regole fissate nelle disposizioni generali.

Funzione futura

Questo paragrafo descrive i ruoli e le funzioni future dei partecipanti. A meno che una simile esigenza non sia formulata espressamente nelle condizioni d'ammissione non dovrebbe costituire la regola il fatto che i partecipanti esercitino già questa funzione al momento del corso.

Bisogni

I bisogni dei partecipanti dipendono dalla loro funzione futura e dal loro attuale background. Nell'ambito della pianificazione del corso, l'equipe del corso considera i bisogni dei partecipanti al fine di orientare il corso a livello di contenuto come a livello metodologico. I bisogni esposti in questo paragrafo costituiscono la base minima che deve venir trattata durante il corso; questa lista verrà dunque completata dall'equipe del corso.

Scopi del corso

Gli scopi del corso fanno in modo che le intenzioni del corso in questione siano chiare al primo colpo d'occhio. Questi scopi non sono sempre realizzabili e spesso non sono verificabili. L'equipe del corso prende in considerazione gli scopi del corso durante la pianificazione del corso. Gli scopi del corso definiti nel modello della formazione sono dunque da tenere in considerazione.

Obiettivi della formazione

Gli obiettivi della formazione concretizzano gli scopi del corso. Descrivono quali nozioni e competenze devono acquisire o approfondire i partecipanti durante la formazione. Gli obiettivi della formazione sono concreti e verificabili. L'equipe del corso li prende in considerazione durante la pianificazione del corso. Può mettere l'accento su determinati obiettivi e completarli.

Indicazioni sulla metodologia

Questa sezione contiene indicazioni sugli aspetti chiave da considerare al momento della concettualizzazione del percorso metodologico e didattico del corso. Queste informazioni si riferiscono al corso nel suo complesso e non alla metodologia di specifici moduli del corso.

Corso Capi pattuglia

Condizioni quadro

Organizzatore:	AC, zona, sezione
Tipo di corso G+S:	ev. Campo SC/T Sport per i giovani
Durata minima:	2 giorni di formazione
Durata massima:	4 giorni di formazione

Requisiti del capo corso e del consigliere

Capo corso:	Corso Campo superato, corso Panorama auspicato
Consigliere:	Corso Coach superato, esperienza in un'equipe di corso auspicata

Condizioni di partecipazione

Età minima:	13 o 14 anni (nell'anno in cui il partecipante diventa capo pattuglia)
Formazione preliminare:	-
Esperienza:	Membro della branca esploratori
Raccomandazione:	Sezione

Funzione futura

- Capo pattuglia in una pattuglia di un reparto di esploratori.

Bisogni

- Acquisire le conoscenze pratiche necessarie per ricoprire il ruolo di capo pattuglia.
- Vivere dei momenti specifici alla branca e motivanti con persone della stessa età.
- Vivere un'occasione di scambio con scout della stessa età provenienti da altre sezioni e zone.
- Motivarsi per le attività scout future.

L'equipe di corso è libera di aggiungere bisogni alla lista sulla base della propria esperienza e di completare di conseguenza gli scopi del corso e gli obiettivi della formazione. In ogni caso non deve perdere di vista la funzione futura dei partecipanti.

Scopi del corso: Il corso...

- 1) ... propone ai partecipanti dei momenti variati e accattivanti specifici della branca esploratori.
- 2) ... dà ai partecipanti una panoramica della pianificazione e dell'animazione di attività di pattuglia.
- 3) ... permette ai partecipanti di esercitare il proprio ruolo di responsabilità all'interno della pattuglia.

Obiettivi della formazione: I partecipanti...

- 1) *Il corso propone ai partecipanti dei momenti variati e accattivanti specifici della branca esploratori.*
 - a ... conoscono e vivono attività caratteristiche della branca esploratori (per esempio fanno propria la tecnica scout, giochi da campo, giochi e sport, atelier, fuochi di bivacchi, momenti tranquilli, Legge e Promessa...).
 - b ... riconoscono il valore di un tema attrattivo e variato vivendo delle attività della branca esploratori legate a un tema e riflettono a questo riguardo.

- 2) *Il corso dà ai partecipanti una panoramica della pianificazione e dell'animazione di attività di pattuglia.*
 - a ... conoscono i metodi per l'organizzazione di diversi tipi di attività di pattuglia con l'aiuto degli animatori del reparto
 - b ... sanno spiegare e realizzare un gioco o un'attività scout per un piccolo gruppo.
 - c ... conoscono dei piccoli giochi spontanei adatti alla branca esploratori.
 - d ... conoscono il principio "Testa-Mano-Cuore".
 - e ... conoscono i possibili pericoli delle attività e il comportamento da adottare in caso d'emergenza.

- 3) *Il corso permette ai partecipanti di esercitare il proprio ruolo di responsabilità all'interno della pattuglia.*
 - a ... conoscono i ruoli e i compiti di un capo pattuglia.
 - b ... sono coscienti del proprio ruolo di modello.
 - c ... sanno come ripartire i ruoli all'interno della pattuglia.
 - d ... conoscono differenti riti e tradizioni di pattuglia e ne conoscono il significato.

Indicazioni sulla metodologia

- Il corso è orientato al ruolo di capo pattuglia come definito nel *Profilo dello Scoutismo*.
- Possono esser richieste poche conoscenze preliminari.
- I partecipanti sono in età esploratori. I contenuti devono venir trasmessi in modo molto pratico. Il vissuto è un punto centrale del corso. Qualche nozione teorica può esser presentata ma in modo limitato.

Corso Pionieri

Condizioni quadro

Organizzatore:	AC, zona
Tipo di corso G+S:	Campo SC/T Sport per i giovani
Durata minima:	4 giorni di formazione
Durata massima:	8 giorni di formazione

Requisiti del capo corso e del consigliere

Capo corso:	Corso Campo superato, corso Panorama auspicato, corso di introduzione alla branca pionieri auspicato.
Consigliere:	Corso Coach superato, esperienza in un'equipe di corso, corso CaF auspicato

Condizioni di partecipazione

Età minima:	14 o 15 anni (nell'anno in cui il partecipante diviene pioniere)
Formazione preliminare:	-
Esperienza:	Membro della branca esploratori o pionieri
Raccomandazione:	Sezione

Funzione futura

- Membro della branca pionieri.

Bisogni

- Conoscere la branca pionieri.
- Vivere la branca pionieri con persone della stessa età.
- Motivarsi per le attività scout future.
- Poter impegnarsi nella pianificazione di attività.
- Mettere in pratica le proprie idee.
- Scoprire i propri limiti.

L'equipe di corso è libera di aggiungere bisogni alla lista sulla base della propria esperienza e di completare di conseguenza gli scopi del corso e gli obiettivi della formazione. In ogni caso non deve perdere di vista la funzione futura dei partecipanti.

Scopi del corso: Il corso...

- 1) ... permette ai partecipanti di vivere un programma modello della branca pionieri e di contribuirne all'elaborazione.
- 2) ... permette ai partecipanti di impegnarsi come membri attivi di un posto pionieri.
- 3) ... dà ai partecipanti la possibilità di approfondire le proprie conoscenze in tecnica scout e di metterle in pratica.

Obiettivi della formazione: I partecipanti...

- 1) *Il corso permette ai partecipanti di vivere un programma modello della branca pionieri e di contribuirne all'elaborazione.*
 - a ... vivono il metodo della branca pionieri nel definire con cognizione il programma della branca pio.
 - b ... vivono ed elaborano un'impresa all'interno del posto.
 - c ... conoscono e vivono delle attività caratteristiche della branca pionieri (per es. momento tranquilli, attività sportive, raid 15 ore, crazy challenge, campo all'estero, azioni d'autofinanziamento...).
 - d ... conoscono i possibili pericoli durante le attività pionieri e sanno come prevenirli.

- 2) *Il corso permette ai partecipanti di impegnarsi come membri attivi di un posto pionieri.*
 - a ... conoscono la loro funzione e corresponsabilità all'interno del posto.
 - b ... sanno sviluppare un'attiva di vita di posto e sanno di farne parte.
 - c ... sanno come cercare temi e idee.
 - d ... analizzano la loro personalità e il loro comportamento all'interno di un gruppo (p.es. i comportamenti in relazione alle dipendenze, al fumo e ai suoi rischi).
 - e ... sanno che lo scoutismo è un movimento mondiale e conoscono le possibilità che permettono di entrare in contatto con scout di altre nazioni.

- 3) *Il corso dà ai partecipanti la possibilità di approfondire le proprie conoscenze in tecnica scout e di metterle in pratica.*
 - a ... prendono parte alla realizzazione di un particolare progetto di tecnica scout.
 - b ... approfondiscono le loro conoscenze di tecnica scout e le mettono in pratica.
 - c ... conoscono gli aspetti importanti legati alla sicurezza nell'ambito dei progetti di tecnica scout e sono in grado di prendere le necessarie misure di prevenzione.
 - d ... hanno un occhio di riguardo per il materiale e lo utilizzano correttamente.

Indicazioni sulla metodologia

- Si propone che il Corso pionieri venga realizzato come corso esterno alla sezione.
- Nel caso in cui la branca pionieri sia organizzata su tre anni, il corso può eventualmente essere seguito più volte (nel primo e nel secondo anno della branca pionieri).
- Grazie al terzo scopo, il corso pionieri risulta un trampolino per l'esame delle conoscenze minime per la disciplina sportiva SC/T. Nel caso in cui venga messo in pratica il terzo scopo, questi bisogni devono essere trattati utilizzando il metodo della branca pionieri.
- I partecipanti sono in età pionieri. I contenuti del corso devono venir trasmessi in modo molto pratico. Il vissuto è un punto centrale del corso. Qualche nozione teorica può esser presentata ma in modo limitato.
- Le direttive didattiche del Movimento Scout Svizzero devono essere tenute in considerazione.

Corso Futura

Condizioni quadro

Organizzatore:	AC, zona
Tipo di corso G+S:	Campo SC/T Sport per i giovani
Durata minima:	4 giorni di formazione
Durata massima:	8 giorni di formazione

Requisiti del capo corso e del consigliere

Capo corso:	Corso Campo superato, corso Panorama auspicato, esperienza in un'equipe di corso
Consigliere:	Corso Coach superato, esperienza in un'equipe di corso, corso CaF auspicato

Condizioni di partecipazione

Età minima:	16 anni
Formazione preliminare:	Corso Capi pattuglia auspicato, corso Pionieri auspicato
Esperienza:	Membro della branca pionieri
Raccomandazione:	Sezione

Funzione futura

- Membro della branca pionieri.
- Aggiunto capo muta o aggiunto capo reparto.

Bisogni

- Avere un'idea della funzione dell'animatore nella branca lupetti e nella branca esploratori.
- Motivarsi per assumere nuove responsabilità scout.
- Confrontarsi con giovani della stessa età.
- Confrontarsi con lo scoutismo e con il proprio ruolo.
- Essere pronti a scegliere in quale branca impegnarsi al termine della branca pionieri.

L'equipe di corso è libera di aggiungere bisogni alla lista sulla base della propria esperienza e di completare di conseguenza gli scopi del corso e gli obiettivi della formazione. In ogni caso non deve perdere di vista la funzione futura dei partecipanti.

Scopi del corso: Il corso...

- 1) ... trasmette ai partecipanti le basi e le tecniche per la pianificazione, lo svolgimento e la valutazione di attività per la branca lupetti e la branca esploratori.
- 2) ... permette ai partecipanti di familiarizzare con la branca lupetti e la branca esploratori.
- 3) ... prepara i partecipanti ad assumere una prima funzione in qualità di animatore.

Obiettivi della formazione: I partecipanti...

- 1) *Il corso trasmette ai partecipanti le basi e le tecniche per la pianificazione, lo svolgimento e la valutazione di attività per la branca lupetti e la branca esploratori.*
 - a ... sanno pianificare, svolgere e valutare un'attività per la branca lupetti o esploratori.
 - b ... sanno realizzare un'attività equilibrata con l'aiuto del principio "Testa-Mano-Cuore".
 - c ... sono consapevoli dell'importanza che ricopre un buon tema e sanno realizzare attività a tema.
 - d ... sanno spiegare e gestire dei giochi.
 - e ... conoscono i possibili pericoli durante le attività e il comportamento da adottare in caso di emergenza.
 - f ... approfondiscono le loro conoscenze di tecnica scout e le mettono in pratica.

- 2) *Il corso permette ai partecipanti di familiarizzare con la branca lupetti e la branca esploratori.*
 - a ... conoscono le differenze tra le attività della branca lupetti e la branca esploratori.
 - b ... conoscono l'organizzazione della branca lupetti e della branca esploratori.
 - c ... conoscono i bisogni dei bambini in età della branca lupetti ed esploratori e sono consapevoli del fatto che questi bisogni sono diversi dai loro bisogni di giovani adulti.
 - d ... conoscono i sistemi per mettere in pratica la progressione personale nella branca lupetti ed esploratori (specialità, distintivi, tappe, capo sestena, capo pattuglia).
 - e ... conoscono gli strumenti principali per la progressione personale per la branca lupetti e pionieri (tappe e specialità).

- 3) *Il corso prepara i partecipanti ad assumere una prima funzione in qualità di animatore.*
 - a ... sono consapevoli delle responsabilità legate al ruolo di animatore.
 - b ... si confrontano con il loro ruolo di futuro membro di un'equipe.
 - c ... conoscono le loro forze e le loro debolezze.
 - d ... conoscono le possibilità di formazione e di formazione continua.
 - e ... sanno farsi un'opinione, esprimerla e sostenerla nel piccolo gruppo.
 - f ... conoscono le differenze tra la branca pionieri e la branca rover e conoscono le possibilità per impegnarsi in sezione in qualità di futuro rover.

Indicazioni sulla metodologia

- Il contenuto del corso è orientato alla branca lupetti ed esploratori. L'equipe deve esserne consapevole ed essere composta di conseguenza.
- I partecipanti sono in età pionieri. Sebbene le attività pionieri non facciano parte degli obiettivi della formazione, il corso deve prevedere anche importanti attività pionieri in funzione dei bisogni personali dei partecipanti.

Corso Base Lupetti

Condizioni quadro

Organizzatore:	AC, zona
Tipo di corso G+S:	Corso monitori SC/T Sport per i bambini
Durata minima:	7 giorni di formazione
Durata massima:	9 giorni di formazione

Requisiti del capo corso e del consigliere

Capo corso:	Brevetto Esperto SC/T Sport per i bambini valido con modulo Capocorso
Consigliere:	Brevetto Esperto SC/T Sport per i bambini o Sport per i giovani valido o scaduto con modulo Capocorso SC/T, corso CaF superato

Condizioni di partecipazione

Età minima:	17 anni
Formazione preliminare:	Corso Futura superato Corso soccorritore superato Brevetti e Moduli SSS auspicati secondo direttive G+S Verifica delle conoscenze minime della disciplina sportiva SC/T superata
Raccomandazione:	Sezione (o AC, zona)

Funzione futura

- Membro del gruppo animatori di una muta lupetti.

Bisogni

- Familiarizzare con la pianificazione a lungo termine.
- Conoscere lo stato dello sviluppo e i bisogni dei bambini della branca lupetti.
- Scambiare delle idee.
- Conoscere il lavoro svolto nelle altre sezioni.
- Vivere differenti esperienze con giovani della stessa età.
- Scoprire la metodologia della branca lupetti.

L'equipe di corso è libera di aggiungere bisogni alla lista sulla base della propria esperienza e di completare di conseguenza gli scopi del corso e gli obiettivi della formazione. In ogni caso non deve perdere di vista la funzione futura dei partecipanti.

Scopi del corso: Il corso...

- 1) ... trasmette ai partecipanti i fondamenti del movimento scout.
- 2) ... insegna ai partecipanti a pianificare, svolgere e valutare un programma adatto alla branca lupetti.
- 3) ... forma i partecipanti a essere consapevoli delle responsabilità derivate dall'appartenenza a un gruppo animatori.
- 4) ... abilita i partecipanti a preparare attività adatte alla branca lupetti.

Obiettivi della formazione: I partecipanti...

- 1) *Il corso trasmette ai partecipanti i fondamenti del movimento scout.*
 - a ... sanno cosa sono i fondamenti dello scoutismo e percepiscono il loro legame con la quotidianità scout.
 - b ... conoscono il modello delle branche del movimento scout e sanno distinguere la branca lupetti dalla branca castori ed esploratori.
 - c ... conoscono lo stato dello sviluppo e i bisogni dei bambini della branca lupetti.
 - d ... sanno come vengono vissuti i sette metodi scout nella branca lupetti.
 - e ... conoscono e approfondiscono la metodologia della branca lupetti.
 - f ... si confrontano con la legge e la promessa della branca rover.
- 2) *Il corso insegna ai partecipanti a pianificare, svolgere e valutare un programma adatto alla branca lupetti.*
 - a ... conoscono metodi per pianificare, svolgere e valutare programmi e sanno a cosa prestare attenzione in ogni fase.
 - b ... sanno utilizzare un tema appropriato per le attività e i programmi trimestrali della branca lupetti.
 - c ... sanno pianificare un programma trimestrale per la branca lupetti.
 - d ... sanno a cosa prestare attenzione nella pianificazione di un weekend per la branca lupetti.
 - e ... conoscono l'avventura quale sistema di partecipazione attiva a livello di branca lupetti nonché degli strumenti per integrarla in un programma.
 - f ... sanno pianificare, svolgere e valutare attività sportive per la branca lupetti.
 - g ... sanno pianificare, svolgere e valutare escursioni adatte alla branca lupetti.
 - h ... sanno dare un riscontro personale costruttivo e pertinente su un blocco di attività per la branca lupetti.

- 3) *Il corso forma i partecipanti a essere consapevoli delle responsabilità derivate dall'appartenenza a un gruppo animatori.*
- a ... conoscono la loro funzione e i loro diritti e doveri in qualità di membri di un gruppo animatori della branca lupetti.
 - b ... conoscono il ruolo dei capi sestena e sanno come li devono consigliare.
 - c ... conoscono metodi per gestire bambini con comportamenti difficili.
 - d ... conoscono il concetto di abuso sessuale e sanno dove possono manifestarsi situazioni delicate nell'ambito della loro attività scout.
 - e ... conoscono l'idea fondamentale della promozione della salute e sanno come possono influenzare in modo positivo il benessere psichico, fisico e sociale dei loro lupetti.
 - f ... sanno realizzare un concetto di sicurezza per le attività della branca lupetti che presentano potenziali pericoli e sanno, come applicarlo durante le attività e come adattarlo alla situazione.
 - g ... conoscono le persone di contatto e le offerte della loro associazione cantonale / della loro zona nonché il concetto cantonale di crisi.
 - h ... si confrontano con la loro personalità di animatore e con il loro ruolo in un'equipe.
 - i ... conoscono le regole per una discussione costruttiva e sanno applicarle.
 - j ... conoscono le possibilità di formazione e di formazione continua.
- 4) *Il corso abilita i partecipanti a preparare attività adatte alla branca lupetti.*
- a ... conoscono il metodo scout "Progressione personale" e dei mezzi per metterlo in pratica nelle loro attività.
 - b ... conoscono la legge dei lupetti e dei mezzi per lavorare con la legge e con la promessa nella branca lupetti.
 - c ... conoscono differenti forme di animazioni spirituali adattate alla branca lupetti e sanno a cosa prestare attenzione durante il loro svolgimento.
 - d ... dispongono di approfondite conoscenze nell'ambito della tecnica scout della branca lupetti e sanno trasmetterla in modo adatto alla branca.

Indicazioni sulla metodologia

- I partecipanti sono in età rover.

Corso Base Esploratori

Condizioni quadro

Organizzatore:	AC, zona
Tipo di corso G+S:	Corso monitori SC/T Sport per i giovani
Durata minima:	7 giorni di formazione
Durata massima:	9 giorni di formazione

Requisiti del capo corso e del consigliere

Capo corso:	Brevetto Esperto SC/T Sport per i giovani valido con modulo Capocorso
Consigliere:	Brevetto Esperto SC/T Sport per i bambini o Sport per i giovani valido o scaduto con modulo Capocorso SC/T, corso CaF superato

Condizioni di partecipazione

Età minima:	17 anni
Formazione preliminare:	Corso Futura superato Corso soccorritore superato Brevetti e Moduli SSS auspicati secondo direttive G+S Verifica delle conoscenze minime della disciplina sportiva SC/T superata
Raccomandazione:	Sezione (o AC, zona)

Funzione futura

- Membro del gruppo animatori di un reparto esploratori.

Bisogni

- Familiarizzare con la pianificazione a lungo termine.
- Conoscere lo stato dello sviluppo e i bisogni dei giovani della branca esploratori.
- Scambiare delle idee.
- Conoscere il lavoro svolto nelle altre sezioni.
- Vivere differenti esperienze con giovani della stessa età.
- Scoprire la metodologia della branca esploratori.
- Appoggio ai capi pattuglia

L'equipe di corso è libera di aggiungere bisogni alla lista sulla base della propria esperienza e di completare di conseguenza gli scopi del corso e gli obiettivi della formazione. In ogni caso non deve perdere di vista la funzione futura dei partecipanti.

Scopi del corso: Il corso...

- 1) ... trasmette ai partecipanti i fondamenti del movimento scout.
- 2) ... insegna ai partecipanti a pianificare, svolgere e valutare un programma adatto alla branca esploratori.
- 3) ... forma i partecipanti a essere consapevoli delle responsabilità derivate dall'appartenenza a un gruppo animatori e ad essere in grado di aiutare i capi pattuglia.
- 4) ... abilita i partecipanti a preparare attività adatte alla branca esploratori.

Obiettivi della formazione: I partecipanti...

- 1) *Il corso trasmette ai partecipanti i fondamenti del movimento scout.*
 - a ... sanno cosa sono i fondamenti dello scoutismo e percepiscono il loro legame con la quotidianità scout.
 - b ... conoscono il modello delle branche del movimento scout e sanno distinguere la branca esploratori dalla branca lupetti e pionieri.
 - c ... conoscono lo stato dello sviluppo e i bisogni dei giovani della branca esploratori.
 - d ... sanno come vengono vissuti i sette metodi scout nella branca esploratori.
 - e ... si confrontano con la legge e la promessa della branca rover.

- 2) *Il corso insegna ai partecipanti a pianificare, svolgere e valutare un programma adatto alla branca esploratori.*
 - a ... conoscono metodi per pianificare, svolgere e valutare programmi e sanno a cosa prestare attenzione in ogni fase.
 - b ... sanno utilizzare un tema appropriato per le attività e i programmi trimestrali della branca esploratori.
 - c ... sanno pianificare un programma trimestrale per la branca esploratori, che include un'attività di pattuglia appropriata.
 - d ... sanno a cosa prestare attenzione nella pianificazione di un weekend per la branca esploratori.
 - e ... conoscono il progetto quale sistema di partecipazione attiva a livello di branca esploratori nonché degli strumenti per integrarlo in un programma.
 - f ... sanno pianificare, svolgere e valutare attività sportive per la branca esploratori.
 - g ... sanno pianificare, svolgere e valutare escursioni adatte alla branca esploratori.
 - h ... sanno dare un riscontro personale costruttivo e pertinente su un blocco di attività per la branca esploratori.

- 3) *Il corso forma i partecipanti a essere consapevoli delle responsabilità derivate dall'appartenenza a un gruppo animatori.*
- a ... conoscono la loro funzione e i loro diritti e doveri in qualità di membri di un gruppo animatori della branca esploratori.
 - b ... conoscono il ruolo dei capi pattuglia e sanno come li devono consigliare, in particolare nel caso di attività di pattuglia.
 - c ... conoscono metodi per gestire bambini e giovani con comportamenti difficili.
 - d ... conoscono il concetto di abuso sessuale e sanno dove possono manifestarsi situazioni delicate nell'ambito della loro attività scout.
 - e ... conoscono l'idea fondamentale della promozione della salute e sanno come possono influenzare in modo positivo il benessere psichico, fisico e sociale dei loro esploratori.
 - f ... sanno realizzare un concetto di sicurezza per le attività della branca esploratori (incluse le attività di pattuglia, che rappresentano delle sfide) che presentano potenziali pericoli e sanno, come applicarlo durante le attività e come adattarlo alla situazione.
 - g ... conoscono le persone di contatto e le offerte della loro associazione cantonale / della loro zona nonché il concetto cantonale di crisi.
 - h ... si confrontano con la loro personalità di animatore e con il loro ruolo in un'equipe.
 - i ... conoscono le regole per una discussione costruttiva e sanno applicarle.
 - j ... conoscono le possibilità di formazione e di formazione continua.
- 4) *Il corso abilita i partecipanti a preparare attività adatte alla branca esploratori.*
- a ... conoscono il metodo scout "Progressione personale" e dei mezzi per metterlo in pratica nelle loro attività.
 - b ... conoscono la legge degli esploratori e dei mezzi per lavorare con la legge e con la promessa nella branca esploratori.
 - c ... conoscono differenti forme di animazioni spirituali adattate alla branca esploratori e sanno a cosa prestare attenzione durante il loro svolgimento.
 - d ... dispongono di approfondite conoscenze nell'ambito della tecnica scout e sanno trasmetterla in modo adatto alla branca.

Indicazioni sulla metodologia

- I partecipanti sono in età rover.

Corso Campo Lupetti

Condizioni quadro

Organizzatore:	AC, zona
Tipo di corso G+S:	Modulo G+S Capocampo SC/T
Durata minima:	7 giorni di formazione
Durata massima:	9 giorni di formazione

Requisiti del capo corso e del consigliere

Capo corso:	Brevetto Esperto SC/T Sport per i bambini (auspicato) o Sport per i giovani valido con modulo Capocorso
Consigliere:	Brevetto Esperto SC/T Sport per i bambini o Sport per i giovani valido o scaduto con modulo Capocorso SC/T, corso CaF superato

Condizioni di partecipazione

Età minima:	18 anni
Formazione preliminare:	Corso Base superato Brevetti e Moduli SSS auspicati secondo direttive G+S
Esperienza:	aver svolto almeno un campo come animatore
Raccomandazione:	Sezione (o AC, zona)

Funzione futura

- Capo unità o capo branca lupetti.
- Capo campo.

Bisogni

- Essere pronto per la funzione di capo campo.
- Approfondire la metodologia della branca lupetti.
- Scambiare esperienze con l'equipe del corso e i partecipanti sulle attività in qualità di animatore e sul lavoro all'interno di un gruppo animatori.
- Approfittare direttamente delle conoscenze acquisite in vista delle attività future.
- Vivere differenti attività con persone della stessa età.

L'equipe di corso è libera di aggiungere bisogni alla lista sulla base della propria esperienza e di completare di conseguenza gli scopi del corso e gli obiettivi della formazione. In ogni caso non deve perdere di vista la funzione futura dei partecipanti.

Scopi del corso: Il corso...

- 1) ... permette ai partecipanti di riflettere e discutere sui fondamenti del movimento scout.
- 2) ... forma i partecipanti affinché diventino dei capi muta o capi branca all'interno di un gruppo animatori.
- 3) ... forma i partecipanti affinché diventino dei capi campo consapevoli delle loro responsabilità.
- 4) ... rende i partecipanti in grado di consigliare e formare dei giovani animatori.

Obiettivi della formazione: I partecipanti...

- 1) *Il corso permette ai partecipanti di riflettere e discutere sui fondamenti del movimento scout.*
 - a ... dispongono di conoscenze approfondite sui fondamenti dello scoutismo e sanno farne uso per garantire un programma scout equilibrato.
 - b ... dispongono di conoscenze approfondite sui bisogni dei bambini della branca lupetti e riconoscono i bisogni differenti che contraddistinguono le bambine e i bambini.
 - c ... conoscono gli obiettivi relativi alle cinque relazioni della branca lupetti definiti nel *Profilo dello scoutismo* e i mezzi per raggiungerli.
 - d ... conoscono la relazione tra i fondamenti dello scoutismo e la simbologia lupetti e sanno come quest'ultima può essere integrata nel programma.
 - e ... riconoscono l'importanza dei momenti tranquilli destinati a trattare la relazione spirituale e sanno integrarli nel programma della branca lupetti.
 - f ... dispongono di conoscenze approfondite sul metodo scout "progressione personale" e sanno integrarlo a lungo termine nella branca lupetti.
 - g ... conoscono le possibilità e le sfide legate all'integrazione nello scoutismo di persone di culture differenti.

- 2) *Il corso forma i partecipanti affinché diventino dei capi muta o capi branca all'interno di un gruppo animatori.*
 - a ... conoscono la loro funzione e i loro diritti e doveri in qualità di capo unità o capo branca lupetti.
 - b ... sanno come possono organizzare la loro unità o la loro branca e conoscono gli aspetti legati alla pianificazione a lungo termine.
 - c ... sanno mostrare sicurezza e rappresentare degli interessi.
 - d ... conoscono il concetto cantonale di crisi e il ruolo che giocano in esso.
 - e ... conoscono i mezzi per curare adeguatamente i contatti con i genitori.
 - f ... sanno sviluppare e mettere in pratica, con la loro equipe, dei metodi che permettono di gestire bambini con comportamenti difficili.
 - g ... sono coscienti della problematica delle dipendenze e conoscono delle possibilità di prevenzione nel programma scout nonché dei metodi per trattare il tema delle sostanze stupefacenti all'interno del gruppo animatori.
 - h ... conoscono le loro responsabilità in materia di prevenzione dagli abusi sessuali e conoscono delle misure preventive.

- i ... conoscono le differenti forme di violenza (psichica e fisica) con le quali possono essere confrontati nella quotidianità scout nonché delle possibilità per prevenirle.

3) *Il corso forma i partecipanti affinché diventino dei capi campo consapevoli delle loro responsabilità.*

- a ... conoscono la loro funzione e i loro diritti e doveri in qualità di capi campo.
- b ... conoscono il “Regolamento sulla preparazione e realizzazione dei campi” del MSS.
- c ... conoscono le funzioni e le responsabilità del coach e del CSZ, in particolare nell’ambito dell’organizzazione di un campo.
- d ... conoscono lo svolgimento della pianificazione dei campi, dispongono di strumenti per ogni fase e sanno amministrare dei campi.
- e ... sanno realizzare dei programmi di campo per la branca lupetti e conoscono differenti forme di campo.
- f ... sanno realizzare un concetto di sicurezza completo per un campo.
- g ... possono pianificare attività esigenti dal punto di vista della sicurezza e decidere sullo svolgimento e l’adattamento prima e durante le attività.
- h ... sanno quali misure prendere per garantire la salute dei partecipanti e conoscono dei mezzi per trattare le malattie al campo.
- i ... sanno adattare dei giochi conosciuti e organizzare attività sportive impegnative.
- j ... dispongono di conoscenze approfondite sulla pianificazione, svolgimento e valutazione di escursioni per la branca lupetti.

4) *Il corso rende i partecipanti in grado di consigliare e formare dei giovani animatori.*

- a ... conoscono il loro ruolo di capo unità e le condizioni quadro necessarie per una collaborazione efficace all’interno del gruppo animatori.
- b ... sanno preparare e dirigere una riunione.
- c ... sanno come possono consigliare e stimolare la progressione personale di ogni membro del gruppo animatori.
- d ... conoscono le possibilità di formazione e di formazione continua.

Indicazioni sulla metodologia

- I partecipanti sono in età rover.

Corso Campo Esploratori

Condizioni quadro

Organizzatore:	AC, zona
Tipo di corso G+S:	Modulo G+S Capocampo SC/T
Durata minima:	7 giorni di formazione
Durata massima:	9 giorni di formazione

Requisiti del capo corso e del consigliere

Capo corso:	Brevetto Esperto SC/T Sport per i giovani (auspicato) o Sport per i bambini valido con modulo Capocorso
Consigliere:	Brevetto Esperto SC/T Sport per i bambini o Sport per i giovani valido o scaduto con modulo Capocorso SC/T, corso CaF superato

Condizioni di partecipazione

Età minima:	18 anni
Formazione preliminare:	Corso Base superato Brevetti e Moduli SSS auspicati secondo direttive G+S
Esperienza:	aver svolto almeno 1 campo come animatore
Raccomandazione:	Sezione (o AC, zona)

Funzione futura

- Capo unità o capo branca esploratori.
- Capo campo.

Bisogni

- Essere pronto alla funzione di capo campo.
- Approfondire la metodologia della branca esploratori.
- Scambiare esperienze con l'equipe del corso e i partecipanti sulle attività in qualità di animatore e sul lavoro all'interno di un gruppo animatori.
- Approfittare direttamente delle conoscenze acquisite in vista delle attività future.
- Vivere differenti attività con persone della stessa età.

L'equipe di corso è libera di aggiungere bisogni alla lista sulla base della propria esperienza e di completare di conseguenza gli scopi del corso e gli obiettivi della formazione. In ogni caso non deve perdere di vista la funzione futura dei partecipanti.

Scopi del corso: Il corso...

- 1) ... permette ai partecipanti di riflettere e discutere sui fondamenti del movimento scout.
- 2) ... forma i partecipanti affinché diventino dei capi reparto o capi branca all'interno di un gruppo animatori.
- 3) ... forma i partecipanti affinché diventino dei capi campo consapevoli delle loro responsabilità.
- 4) ... rende i partecipanti in grado di consigliare e formare dei giovani animatori.

Obiettivi della formazione: I partecipanti...

- 1) *Il corso permette ai partecipanti di riflettere e discutere sui fondamenti del movimento scout.*
 - a ... dispongono di conoscenze approfondite sui fondamenti dello scoutismo e sanno farne uso per garantire un programma scout equilibrato.
 - b ... dispongono di conoscenze approfondite sui bisogni dei giovani della branca esploratori e riconoscono i bisogni differenti che contraddistinguono i ragazzi e le ragazze.
 - c ... conoscono gli obiettivi relativi alle cinque relazioni della branca esploratori definiti nel *Profilo dello scoutismo* e i mezzi per raggiungerli.
 - d ... riconoscono l'importanza dei momenti tranquilli destinati a trattare la relazione spirituale e sanno integrarli nel programma della branca esploratori.
 - e ... dispongono di conoscenze approfondite sul metodo scout "Progressione personale" e sanno integrarlo a lungo termine nella branca esploratori.
 - f ... conoscono le possibilità e le sfide legate all'integrazione nello scoutismo di persone di culture differenti.

- 2) *Il corso forma i partecipanti affinché diventino dei capi reparto o capi branca all'interno di un gruppo animatori.*
 - a ... conoscono la loro funzione e i loro diritti e doveri in qualità di capo unità o capo branca esploratori.
 - b ... sanno come possono organizzare la loro unità o la loro (in particolare assicurare il ruolo di consiglieri dei capi pattuglia) e conoscono gli aspetti legati alla pianificazione a lungo termine.
 - c ... sanno mostrare sicurezza e rappresentare degli interessi.
 - d ... conoscono il concetto cantonale di crisi e il ruolo che giocano in esso.
 - e ... conoscono i mezzi per curare adeguatamente i contatti con i genitori.
 - f ... sanno sviluppare e mettere in pratica, con la loro equipe, dei metodi che permettono di gestire giovani con comportamenti difficili.
 - g ... sono coscienti della problematica delle dipendenze e conoscono delle possibilità di prevenzione nel programma scout nonché dei metodi per trattare il tema delle sostanze stupefacenti all'interno del gruppo animatori.
 - h ... conoscono le loro responsabilità in materia di prevenzione dagli abusi sessuali e conoscono delle misure preventive.

- i ... conoscono le differenti forme di violenza (psichica e fisica) con le quali possono essere confrontati nella quotidianità scout nonché delle possibilità per prevenirle.
- 3) *Il corso forma i partecipanti affinché diventino dei capi campo consapevoli delle loro responsabilità.*
- a ... conoscono la loro funzione e i loro diritti e doveri in qualità di capi campo.
 - b ... conoscono il “Regolamento sulla preparazione e realizzazione dei campi” del MSS.
 - c ... conoscono le funzioni e le responsabilità del coach e del CSZ, in particolare nell’ambito dell’organizzazione di un campo.
 - d ... conoscono lo svolgimento della pianificazione dei campi, dispongono di strumenti per ogni fase e sanno amministrare dei campi.
 - e ... sanno realizzare dei programmi di campo per la branca esploratori e conoscono differenti forme di campo.
 - f ... sanno realizzare un concetto di sicurezza completo per un campo.
 - g ... possono pianificare attività esigenti dal punto di vista della sicurezza e decidere sullo svolgimento e l’adattamento prima e durante le attività.
 - h ... sanno quali misure prendere per garantire la salute dei partecipanti e conoscono dei mezzi per trattare le malattie al campo.
 - i ... sanno adattare dei giochi conosciuti e organizzare attività sportive impegnative.
 - j ... i partecipanti conoscono le possibilità per integrare un’attività di pattuglia in un campo e sanno come seguirla adeguatamente.
 - k ... dispongono di conoscenze approfondite sulla pianificazione, svolgimento e valutazione di escursioni per la branca esploratori.
- 4) *Il corso rende i partecipanti in grado di consigliare e formare dei giovani animatori e capi pattuglia.*
- a ... conoscono il loro ruolo di capo unità e le condizioni quadro necessarie per una collaborazione efficace all’interno del gruppo animatori.
 - b ... sanno preparare e dirigere una riunione.
 - c ... sanno come possono consigliare e stimolare la progressione personale di ogni membro del gruppo animatori.
 - d ... conoscono le possibilità di formazione e di formazione continua.

Indicazioni sulla metodologia

- I partecipanti sono in età rover.

Corso di introduzione alla branca Castori

Condizioni quadro

Organizzatore:	MSS, AC, zona
Tipo di corso G+S:	ev. Modulo di perfezionamento SC/T Sport per i bambini
Durata minima:	2 giorni di formazione
Durata massima:	5 giorni di formazione

Requisiti del capo corso e del consigliere

Capo corso:	Corso Top superato; se Modulo di perfezionamento: Brevetto Esperto SC/T Sport per i bambini valido con modulo Capocorso
Consigliere:	Corso CaF superato; se Modulo di perfezionamento: Brevetto Esperto SC/T Sport per i bambini o Sport per i giovani valido o scaduto con modulo Capocorso

Condizioni di partecipazione

Età minima:	18 anni
Formazione preliminare:	Se modulo di perfezionamento SC/T: Corso Base superato Altrimenti: Corso base auspicato
Raccomandazione:	Sezione (o AC, zona)

Funzione futura

- Membro di un gruppo animatori o capo unità di una colonia castori.

Bisogni

- Conoscere le responsabilità di un animatore della branca castori.
- Apprendere la metodologia della branca castori.
- Acquisire conoscenze sullo sviluppo e i bisogni dei bambini in età castori.
- Scambiare esperienze e idee.

L'equipe di corso è libera di aggiungere bisogni alla lista sulla base della propria esperienza e di completare di conseguenza gli scopi del corso e gli obiettivi della formazione. In ogni caso non deve perdere di vista la funzione futura dei partecipanti.

Scopi del corso: Il corso...

- 1) ... permette ai partecipanti di acquisire conoscenze sulla messa in pratica dei fondamenti dello scoutismo nella branca castori.
- 2) ... forma i partecipanti a essere consapevoli del loro ruolo di animatore della branca castori.
- 3) ... forma i partecipanti a preparare un programma adatto alla branca castori.

Obiettivi della formazione: I partecipanti...

- 1) *Il corso permette ai partecipanti di acquisire conoscenze sulla messa in pratica dei fondamenti dello scoutismo nella branca castori.*
 - a ... conoscono i fondamenti dello scoutismo e la loro influenza sul programma scout.
 - b ... conoscono i bisogni dei bambini della branca castori.
 - c ... conoscono gli obiettivi relativi alle cinque relazioni della branca castori descritti nel *Profilo dello scoutismo*.
 - d ... sanno come vengono messi in pratica i sette metodi nella branca castori.
 - e ... sanno distinguere la branca castori dalla branca lupetti e conoscono le differenze con la branca in cui sono stati animatori in passato.
 - f ... dispongono di conoscenze approfondite sulla simbologia della branca castori.

- 2) *Il corso forma i partecipanti a essere consapevoli del loro ruolo di animatore della branca castori.*
 - a ... conoscono la funzione e i diritti e doveri degli animatori della branca castori.
 - b ... sanno intavolare riflessioni specifiche alla branca sul tema della sicurezza e stabilire delle regole appropriate per le attività della branca castori.
 - c ... conoscono metodi per gestire bambini con comportamenti difficili.
 - d ... conoscono i mezzi per curare adeguatamente i contatti con i genitori.

- 3) *Il corso forma i partecipanti a preparare un programma adatto alla branca castori.*
 - a ... conoscono dei mezzi per mettere in pratica il metodo scout "Progressione personale" nella branca castori.
 - b ... conoscono dei mezzi per mettere in pratica il metodo scout "Partecipazione attiva" nella branca castori.
 - c ... conoscono dei mezzi per mettere in pratica gli obiettivi della branca castori relativi alla relazione con l'ambiente definiti nel *Profilo dello scoutismo*.
 - d ... conoscono la legge dei castori e dei mezzi per metterla in pratica nella branca.
 - e ... riconoscono l'importanza dei momenti tranquilli destinati a trattare la relazione spirituale e sanno integrarli nel programma della branca castori.

Indicazioni sulla metodologia

- I partecipanti dispongono già di conoscenze relative a un'altra branca. Il corso deve dunque basarsi su queste conoscenze e permettere il loro transfert a livello della branca castori.
- Considerato il fatto che il corso è destinato a persone con formazioni diverse (corso Base, corso Campo o superiore), occorre fare particolarmente attenzione affinché i partecipanti siano sollecitati in funzione dei loro bisogni.
- I partecipanti sono in età rover.

Corso di introduzione alla branca Lupetti

Condizioni quadro

Organizzatore:	AC, zona
Tipo di corso G+S:	Corso di introduzione SC/T Sport per i bambini
Durata minima:	2 giorni di formazione
Durata massima:	5 giorni di formazione

Requisiti del capo corso e del consigliere

Capo corso:	Brevetto Esperto SC/T Sport per i bambini valido con modulo Capocorso
Consigliere:	Brevetto Esperto SC/T Sport per i bambini o Sport per i giovani valido o scaduto con modulo Capocorso SC/T, corso CaF superato

Condizioni di partecipazione

Età minima:	18 anni
Formazione preliminare:	Corso Base superato
Raccomandazione:	Sezione (o AC, zona)

Funzione futura

- Membro di un gruppo animatori o capo unità della branca lupetti.

Bisogni

- Conoscere le responsabilità di un animatore della branca lupetti.
- Apprendere la metodologia della branca lupetti.
- Acquisire conoscenze sullo sviluppo e i bisogni dei bambini in età lupetti.
- Scambiare esperienze e idee.

L'equipe di corso è libera di aggiungere bisogni alla lista sulla base della propria esperienza e di completare di conseguenza gli scopi del corso e gli obiettivi della formazione. In ogni caso non deve perdere di vista la funzione futura dei partecipanti.

Scopi del corso: Il corso...

- 1) ... permette ai partecipanti di acquisire conoscenze sulla messa in pratica dei fondamenti dello scoutismo nella branca lupetti.
- 2) ... forma i partecipanti a essere consapevoli del loro ruolo di animatore della branca lupetti.
- 3) ... forma i partecipanti a preparare un programma adatto alla branca lupetti.

Obiettivi della formazione: I partecipanti...

- 1) *Il corso permette ai partecipanti di acquisire conoscenze sulla messa in pratica dei fondamenti dello scoutismo nella branca lupetti.*
 - a ... conoscono i fondamenti dello scoutismo e la loro influenza sul programma scout.
 - b ... conoscono i bisogni dei bambini della branca lupetti.
 - c ... conoscono gli obiettivi relativi alle cinque relazioni della branca lupetti descritti nel *Profilo dello scoutismo*.
 - d ... sanno come vengono messi in pratica i sette metodi nella branca lupetti.
 - e ... sanno distinguere la branca lupetti dalla branca castori ed esploratori e conoscono le differenze con la branca in cui sono stati animatori in passato.
 - f ... dispongono di conoscenze approfondite sulla simbologia della branca lupetti.

- 2) *Il corso forma i partecipanti a essere consapevoli del loro ruolo di responsabile nella branca lupetti.*
 - a ... conoscono la funzione e i diritti e doveri degli animatori della branca lupetti.
 - b ... sanno intavolare riflessioni specifiche alla branca sul tema della sicurezza e stabilire delle regole appropriate per le attività della branca lupetti.
 - c ... conoscono metodi per gestire bambini con comportamenti difficili.
 - d ... conoscono il ruolo dei capi sestena e sanno come li devono consigliare.

- 3) *Il corso forma i partecipanti a preparare un programma adatto alla branca lupetti.*
 - a ... conoscono dei mezzi per mettere in pratica il metodo scout "Progressione personale" nella branca lupetti.
 - b ... conoscono la legge dei lupetti e dei mezzi per lavorare con la legge e con la promessa nella branca lupetti.
 - c ... riconoscono l'importanza dei momenti tranquilli destinati a trattare la relazione spirituale e sanno integrarli nel programma della branca lupetti.

Indicazioni sulla metodologia

- I partecipanti dispongono già di conoscenze relative a un'altra branca. Il corso deve dunque basarsi su queste conoscenze e permettere il loro transfert a livello della branca lupetti.
- Considerato il fatto che il corso è destinato a persone con formazioni diverse (corso Base, corso Campo o superiore), occorre fare particolarmente attenzione affinché i partecipanti siano sollecitati in funzione dei loro bisogni.
- I partecipanti sono in età rover.

Corso di introduzione alla branca Esploratori

Condizioni quadro

Organizzatore:	AC, zona
Tipo di corso G+S:	Corso di introduzione SC/T Sport per i giovani
Durata minima:	2 giorni di formazione
Durata massima:	5 giorni di formazione

Requisiti del capo corso e del consigliere

Capo corso:	Brevetto Esperto SC/T Sport per i giovani valido con modulo Capocorso
Consigliere:	Brevetto Esperto SC/T Sport per i bambini o Sport per i giovani valido o scaduto con modulo Capocorso SC/T, corso CaF superato

Condizioni di partecipazione

Età minima:	18 anni
Formazione preliminare:	Corso Base superato
Raccomandazione:	Sezione (o AC, zona)

Funzione futura

- Membro di un gruppo animatori o capo unità della branca esploratori.

Bisogni

- Conoscere le responsabilità di un animatore della branca esploratori.
- Apprendere la metodologia della branca esploratori.
- Acquisire conoscenze sullo sviluppo e i bisogni dei giovani in età esploratori.
- Scambiare esperienze e idee.

L'equipe di corso è libera di aggiungere bisogni alla lista sulla base della propria esperienza e di completare di conseguenza gli scopi del corso e gli obiettivi della formazione. In ogni caso non deve perdere di vista la funzione futura dei partecipanti.

Scopi del corso: Il corso...

- 1) ... permette ai partecipanti di acquisire conoscenze sulla messa in pratica dei fondamenti dello scoutismo nella branca esploratori.
- 2) ... forma i partecipanti a essere consapevoli del loro ruolo di animatore della branca esploratori.
- 3) ... forma i partecipanti a preparare un programma adatto alla branca esploratori.

Obiettivi della formazione: I partecipanti...

- 1) *Il corso permette ai partecipanti di acquisire conoscenze sulla messa in pratica dei fondamenti dello scoutismo nella branca esploratori.*
 - a ... conoscono i fondamenti dello scoutismo e la loro influenza sul programma scout.
 - b ... conoscono i bisogni dei giovani della branca esploratori.
 - c ... conoscono gli obiettivi relativi alle cinque relazioni della branca esploratori descritti nel Profilo dello scoutismo.
 - d ... sanno come vengono messi in pratica i sette metodi nella branca esploratori.
 - e ... sanno distinguere la branca esploratori dalla branca lupetti e pionieri e conoscono le differenze con la branca in cui sono stati animatori in passato.

- 2) *Il corso forma i partecipanti a essere consapevoli del loro ruolo di responsabile nella branca esploratori.*
 - a ... conoscono la funzione e i diritti e doveri degli animatori della branca esploratori.
 - b ... sanno intavolare riflessioni specifiche alla branca sul tema della sicurezza e stabilire delle regole appropriate per le attività della branca esploratori.
 - c ... conoscono metodi per gestire giovani con comportamenti difficili.
 - d ... conoscono il ruolo del capo pattuglia come i mezzi per accompagnarlo e integrarlo.

- 3) *Il corso forma i partecipanti a preparare un programma adatto alla branca esploratori.*
 - a ... conoscono dei mezzi per mettere in pratica il metodo scout "Progressione personale" nella branca esploratori.
 - b ... conoscono la legge degli esploratori e dei mezzi per lavorare con la legge e con la promessa nella branca esploratori.
 - c ... riconoscono l'importanza dei momenti tranquilli destinati a trattare la relazione spirituale e sanno integrarli nel programma della branca esploratori.

Indicazioni sulla metodologia

- I partecipanti dispongono già di conoscenze relative a un'altra branca. Il corso deve dunque basarsi su queste conoscenze e permettere il loro transfert a livello della branca esploratori.
- Considerato il fatto che il corso è destinato a persone con formazioni diverse (corso Base, corso Campo o superiore), occorre fare particolarmente attenzione affinché i partecipanti siano sollecitati in funzione dei loro bisogni.
- I partecipanti sono in età rover.

Corso di introduzione alla branca Pionieri

Condizioni quadro

Organizzatore:	MSS, AC, zona
Tipo di corso G+S:	ev. Corso Capocampo SC/T ev. Modulo di perfezionamento SC/T Sport per i giovani ev. Corso di introduzione SC/T Sport per i giovani
Durata minima:	2 giorni di formazione; se Corso Capocampo SC/T: 7 giorni di formazione; se corso di introduzione Sport per i giovani: 2.5 giorni di formazione
Durata massima:	5 giorni di formazione; se Corso Capocampo SC/T: 9 giorni di formazione; se corso di introduzione Sport per i giovani: 5 giorni di formazione

Requisiti del capo corso e del consigliere

Capo corso:	Corso Top superato; se Modulo di perfezionamento o corso di introduzione: Brevetto Esperto SC/T Sport per i giovani valido con modulo Capocorso
Consigliere:	Corso CaF superato; se Modulo di perfezionamento o corso di introduzione: Brevetto Esperto SC/T Sport per i bambini o Sport per i giovani valido o scaduto con modulo Capocorso

Condizioni di partecipazione

Età minima:	19 anni
Formazione preliminare:	Se modulo di perfezionamento SC/T, modulo Capocampo SC/T o corso di introduzione SC/T Sport per i giovani: Corso Base superato Altrimenti: Corso base desiderato
Raccomandazione:	Sezione (o AC, zona)

Funzione futura

- Animatore della branca pionieri (capo posto).

Bisogni

- Conoscere le responsabilità di un capo posto.
- Apprendere la metodologia della branca pionieri.
- Acquisire conoscenze sullo sviluppo e i bisogni dei giovani in età pionieri.
- Scambiare esperienze e idee.

L'equipe di corso è libera di aggiungere bisogni alla lista sulla base della propria esperienza e di completare di conseguenza gli scopi del corso e gli obiettivi della formazione. In ogni caso non deve perdere di vista la funzione futura dei partecipanti.

Scopi del corso: Il corso...

- 1) ... permette ai partecipanti di acquisire conoscenze sulla messa in pratica dei fondamenti dello scoutismo nella branca pionieri.
- 2) ... forma i partecipanti a essere consapevoli del proprio ruolo di capo posto nella branca pionieri.
- 3) ... forma i partecipanti a preparare un programma adatto alla branca pionieri.
- 4) ... trasmette ai partecipanti le conoscenze necessarie per l'organizzazione sul lungo periodo della vita del posto.

Obiettivi della formazione: I partecipanti...

- 1) *Il corso permette ai partecipanti di acquisire conoscenze sulla messa in pratica dei fondamenti dello scoutismo nella branca pionieri.*
 - a ... conoscono i fondamenti dello scoutismo e la loro influenza sul programma scout.
 - b ... conoscono i bisogni dei giovani della branca pionieri e sono sensibilizzati sui bisogni differenti che contraddistinguono i ragazzi e le ragazze.
 - c ... conoscono gli obiettivi relativi alle cinque relazioni della branca pionieri descritti nel *Profilo dello scoutismo*.
 - d ... sanno come vengono messi in pratica i sette metodi nella branca pionieri.
 - e ... sanno distinguere la branca pionieri dalla branca esploratori e rover e conoscono le differenze con la branca in cui sono stati animatori in passato.
- 2) *Il corso forma i partecipanti a essere consapevoli del proprio ruolo di capo posto nella branca pionieri.*
 - a ... conoscono la funzione e i diritti e doveri degli animatori della branca pionieri.
 - b ... sanno intavolare riflessioni specifiche alla branca sul tema della sicurezza e stabilire delle regole appropriate per le attività della branca pionieri.
 - c ... conoscono metodi e strategie per gestire giovani con comportamenti difficili.
 - d ... conoscono metodi per gestire e accompagnare i pionieri e sanno adattare consapevolmente il proprio modo di agire in funzione di un'attività o di una situazione.
 - e ... sanno attuare delle strategie che permettano di gestire delle situazioni problematiche all'interno del gruppo.
- 3) *Il corso forma i partecipanti a preparare un programma adatto alla branca pionieri.*
 - a ... conoscono dei mezzi per mettere in pratica il metodo scout "Progressione personale" nella branca pionieri.
 - b ... conoscono dei mezzi per mettere in pratica il metodo della partecipazione attiva utilizzando l'impresa.

- c ... conoscono dei mezzi per mettere in pratica il metodo scout “La partecipazione attiva” nella branca pionieri.
 - d ... conoscono dei mezzi per portare la legge e la promessa nella branca pionieri e sanno integrare dei momenti di calma nel programma.
 - e ... conoscono diverse attività tipiche della branca pionieri e sanno come possono venir progettate.
 - f ... sanno pianificare, realizzare e valutare un’impresa con un posto pionieri.
- 4) *Il corso trasmette ai partecipanti le conoscenze necessarie per l’organizzazione sul lungo periodo della vita del posto.*
- a ... sanno a cosa prestare attenzione in caso di apertura, o riapertura, di un posto pionieri in una sezione e sono coscienti della sfida che essa rappresenta.
 - b ... conoscono le differenti fasi della vita di un posto pionieri e sanno come adattare il programma e il loro stile di conduzione alle differenti fasi.
 - c ... sono coscienti dell’importanza per i pionieri di far parte di un gruppo di coetanei.
 - d ... sanno come lo spirito del posto possa venir creato promuovendo la vita del gruppo e conoscono dei metodi per motivare i propri pionieri.
 - e ... sanno pianificare insieme ai propri pionieri un programma sul lungo periodo orientandolo ai bisogni e agli obiettivi dei pionieri.
 - f ... sanno consigliare i pionieri sulla loro futura funzione di animatore e sanno sostenerli durante gli stage nelle altre branche.

Indicazioni sulla metodologia

- I partecipanti dispongono già di conoscenze relative a un’altra branca. Il corso deve dunque basarsi su queste conoscenze e permettere il loro transfert a livello della branca pionieri.
- Considerato il fatto che il corso è destinato a persone con formazioni diverse (corso Base, corso Campo o superiore), occorre fare particolarmente attenzione affinché i partecipanti siano sollecitati in funzione dei loro bisogni.
- I partecipanti sono in età rover.

Corso di introduzione alla branca Rover

Condizioni quadro

Organizzatore:	MSS, AC, zona
Tipo di corso G+S:	ev. Modulo di perfezionamento SC/T Sport per i bambini e/o Sport per i giovani
Durata minima:	2 giorni di formazione
Durata massima:	5 giorni di formazione

Requisiti del capo corso e del consigliere

Capo corso:	Corso Top superato; se Modulo di perfezionamento: Brevetto Esperto SC/T Sport per i bambini e/o Sport per i giovani valido con modulo Capocorso
Consigliere:	Corso CaF superato; se Modulo di perfezionamento: Brevetto Esperto SC/T Sport per i bambini o Sport per i giovani valido o scaduto con modulo Capocorso

Condizioni di partecipazione

Età minima:	17 anni
Esperienza:	Membro attivo di una sezione o di un clan
Raccomandazione:	Sezione (o AC, zona)

Funzione futura

- Membro di un clan rover.

Bisogni

- Apprendere la metodologia della branca rover.
- Motivarsi per rimanere attivo nello scoutismo.
- Scambiare esperienze e idee.

L'equipe di corso è libera di aggiungere bisogni alla lista sulla base della propria esperienza e di completare di conseguenza gli scopi del corso e gli obiettivi della formazione. In ogni caso non deve perdere di vista la funzione futura dei partecipanti.

Scopi del corso: Il corso...

- 1) ... permette ai partecipanti di acquisire conoscenze sulla messa in pratica dei fondamenti dello scoutismo nella branca rover.
- 2) ... forma i partecipanti a essere dei membri responsabili e attivi della branca rover.
- 3) ... forma i partecipanti a preparare, quali membri di un clan, un programma adatto alla branca rover.

Obiettivi della formazione: I partecipanti...

- 1) *Il corso permette ai partecipanti di acquisire conoscenze sulla messa in pratica dei fondamenti dello scoutismo nella branca rover.*
 - a ... conoscono i fondamenti dello scoutismo e la loro influenza nella quotidianità scout.
 - b ... conoscono i bisogni degli attivi della branca rover.
 - c ... conoscono gli obiettivi relativi alle cinque relazioni della branca rover descritti nel *Profilo dello scoutismo*.
 - d ... sanno come vengono messi in pratica i sette metodi nella branca rover.
 - e ... sanno distinguere la branca rover da quella in cui sono stati animatori in passato.

- 2) *Il corso forma i partecipanti a essere dei membri responsabili e attivi della branca rover.*
 - a ... sanno come funziona la branca rover e conoscono le diverse possibilità di organizzazione di un clan.
 - b ... sanno intavolare riflessioni specifiche alla branca sul tema della sicurezza e stabilire, con il clan, delle regole appropriate per le attività della branca rover.
 - c ... conoscono il metodo di lavoro del clan, per il quale ognuno è coinvolto nella gestione e conoscono le sfide a esso legate.
 - d ... conoscono dei metodi per rafforzare la coesione e lo spirito di clan.

- 3) *Il corso forma i partecipanti a preparare, quali membri di un clan, un programma adatto alla branca rover.*
 - a ... sanno elaborare un programma variato ed equilibrato adatto a un clan.
 - b ... conoscono differenti attività per la branca rover e sono in grado di organizzarle.
 - c ... conoscono delle idee di possibili azioni del clan e sanno distinguere tra un'azione e un progetto.
 - d ... conoscono le otto fasi di un progetto della branca rover e gli strumenti necessari alla sua pianificazione, alla sua realizzazione e alla sua valutazione.
 - e ... riconoscono l'importanza di integrare dei momenti tranquilli nel programma e sanno organizzare una veglia rover.

Indicazioni sulla metodologia

- I partecipanti dispongono già di conoscenze relative a un'altra branca. Il corso deve dunque basarsi su queste conoscenze e permettere il loro transfert a livello della branca rover.
- I partecipanti sono in età rover. Se possibile la metodologia della branca rover dovrebbe essere vissuta durante il corso.

Corso di introduzione SOC

Condizioni quadro

Organizzatore:	MSS, AC
Tipo di corso G+S:	ev. Modulo di perfezionamento SC/T Sport per i bambini e/o Sport per i giovani
Durata minima:	2 giorni di formazione
Durata massima:	5 giorni di formazione

Requisiti del capo corso e del consigliere

Capo corso:	Corso Top superato; se Modulo di perfezionamento: Brevetto Esperto SC/T Sport per i bambini e/o Sport per i giovani valido con modulo Capocorso
Consigliere:	Corso CaF superato; se Modulo di perfezionamento: Brevetto Esperto SC/T Sport per i bambini o Sport per i giovani valido o scaduto con modulo Capocorso

Condizioni di partecipazione

Età minima:	17 anni
Formazione preliminare:	Corso Base o Corso Campo auspicati
Raccomandazione:	Sezione (o AC, zona)

Funzione futura

- Membro d'equipe di una sezione / di un'unità SOC.

Bisogni

- Apprendere la pianificazione sul lungo periodo.
- Familiarizzare con i fondamenti del Movimento scout.
- Acquisire conoscenze sullo stato di sviluppo e i bisogni dei bambini, giovani e giovani adulti disabili.
- Confrontarsi con gli altri e scambiare delle idee.
- Conoscere il lavoro svolto nelle altre sezioni.
- Vivere differenti esperienze insieme a giovani della stessa età.

L'equipe di corso è libera di aggiungere bisogni alla lista sulla base della propria esperienza e di completare di conseguenza gli scopi del corso e gli obiettivi della formazione. In ogni caso non deve perdere di vista la funzione futura dei partecipanti.

Scopi del corso: Il corso...

- 1) ... trasmette ai partecipanti le conoscenze sull'applicazione dei fondamenti dello scoutismo nell'attività dei SOC.
- 2) ... forma i partecipanti a essere degli animatori SOC coscienti delle proprie responsabilità.
- 3) ... forma i partecipanti a preparare un programma SOC adatto alle sezioni.

Obiettivi della formazione: I partecipanti...

- 1) *Il corso trasmette ai partecipanti le conoscenze sull'applicazione dei fondamenti dello scoutismo nell'attività dei SOC.*
 - a ... conoscono i fondamenti dello scoutismo e la loro influenza sul programma scout.
 - b ... conoscono i bisogni dei bambini, dei giovani e dei giovani adulti SOC e sono sensibilizzati alle sfide legate ai differenti livelli del loro sviluppo.
 - c ... sanno come vengono messi in pratica i sette metodi scout nel programma d'attività SOC.
 - d ... conoscono i principali handicap e l'ambiente nel quale vivono i bambini, i giovani e i giovani adulti disabili.

- 2) *Il corso forma i partecipanti a essere degli animatori SOC coscienti delle proprie responsabilità.*
 - a ... conoscono la funzione, i diritti e doveri degli animatori SOC.
 - b ... conoscono il concetto di abuso sessuale e sanno in quali ambiti possono insorgere delle situazioni delicate nell'ambito del loro lavoro scout.
 - c ... conoscono i mezzi per curare adeguatamente i contatti con i genitori.
 - d ... sanno intavolare riflessioni specifiche ai SOC sul tema della sicurezza e stabilire delle regole appropriate per le attività di un'unità di SOC.
 - e ... conoscono metodi per gestire bambini e giovani con comportamenti difficili.
 - f ... conoscono le strutture di altre unità SOC.
 - g ... conoscono dei centri di ascolto e le offerte di accompagnamento interne o esterne al MSS e il concetto di crisi della propria associazione cantonale.
 - h ... conoscono le possibilità di formazione e di formazione continua.

- 3) *Il corso forma i partecipanti a preparare un programma SOC adatto alle sezioni.*
 - a ... conoscono differenti attività per i SOC e sono in grado di realizzarle.
 - b ... sanno animare dei giochi e sono in grado di adattare dei giochi conosciuti per attività con SOC.
 - c ... riconoscono l'importanza dei momenti tranquilli destinati alla "relazione spirituale" e sanno integrarli nel programma dei SOC.
 - d ... conoscono dei mezzi per mettere in pratica il metodo scout "la progressione personale" con i SOC.
 - e ... conoscono differenti tradizioni scout e i mezzi per mettere in pratica il metodo scout "i riti e le tradizioni" nelle attività dei SOC.

Indicazioni sulla metodologia

- Essendo il corso destinato a persone che dispongono di diversi gradi di formazione ed esperienza, è importante prestare attenzione al fatto che ogni partecipante possa progredire secondo i suoi bisogni. Alcuni partecipanti hanno già seguito una formazione scout in un'altra branca e hanno già fatto l'esperienza come animatori. Altri non hanno mai fatto questo tipo di esperienza. È fondamentale che i partecipanti, malgrado abbiano diversi livelli di esperienza, possano trarre profitto dal corso.
- I partecipanti sono in età rover.

Corso di aggiornamento sulla metodologia delle branche

Condizioni quadro

Il corso permette ai partecipanti di approfondire le proprie conoscenze metodologiche in una specifica branca, dopo aver già acquisito delle nozioni di base in un corso di base o di introduzione. È inoltre possibile concentrarsi su determinati aspetti concernenti la metodologia di una specifica branca e trattarli in dettaglio (p. es. il metodo scout “La progressione personale” nella branca, La Legge e la Promessa, la veglia...). I corsi, visto lo specifico contenuto, sono proposti separati per branca.

Organizzatore:	MSS, AC, zona
Tipo di corso G+S:	ev. Modulo di perfezionamento SC/T Sport per i bambini e/o Sport per i giovani
Durata minima:	0.5 giorni di formazione; se Modulo di perfezionamento: 1 giorno di formazione
Durata massima:	7 giorni di formazione

Requisiti del capo corso e del consigliere

Capo corso:	Corso Top auspicato; se Modulo di perfezionamento: Brevetto Esperto SC/T Sport per i bambini e/o Sport per i giovani valido con modulo Capocorso
Consigliere:	Corso CaF superato; se Modulo di perfezionamento: Brevetto Esperto SC/T Sport per i bambini o Sport per i giovani valido o scaduto con modulo Capocorso

Condizioni di partecipazione

Età minima:	18 anni
Formazione preliminare:	Corso Base o corso di introduzione relativo alla branca in questione superato
Raccomandazione:	Sezione (o AC, zona)

Funzione futura

- Membro di un'equipe o capo unità per la branca per cui è stato seguito il corso.

Bisogni

- Approfondire le proprie conoscenze metodologiche specifiche alla branca.
- Scambiare esperienze e idee.

L'equipe di corso è libera di aggiungere bisogni alla lista sulla base della propria esperienza e di completare di conseguenza gli scopi del corso e gli obiettivi della formazione. In ogni caso non deve perdere di vista la funzione futura dei partecipanti.

Scopi del corso: Il corso...

- 1) ... permette ai partecipanti di approfondire le proprie conoscenze metodologiche specifiche alla branca.

Obiettivi della formazione: I partecipanti...

- 1) *Il corso permette ai partecipanti di approfondire le proprie conoscenze metodologiche specifiche alla branca.*
 - a ... sanno preparare e adattare il programma sulla base degli obiettivi relativi alle cinque relazioni della branca specifica descritti nel *Profilo dello scoutismo*.
 - b ... sanno come vengono messi in pratica i sette metodi nella branca specifica.
 - c ... dispongono di approfondite conoscenze in relazione ai bisogni dei partecipanti della branca specifica.
 - d ... dispongono di conoscenze approfondite dei temi scelti per la branca specifica.

Indicazioni sulla metodologia

- I partecipanti hanno già seguito più corsi di formazione e dispongono di esperienza nella funzione di animatore. Il corso deve di conseguenza dar loro la possibilità di collaborare attivamente.
- Considerato il fatto che il corso è destinato a persone con formazioni diverse (corso Base, corso Campo o superiore), occorre fare particolarmente attenzione affinché i partecipanti siano sollecitati in funzione dei loro bisogni.
- I partecipanti sono in età rover.

Corso di aggiornamento tecnico

Condizioni quadro

Perfezionamento nell'ambito della tecnica scout

Organizzatore: AC, zona

Tipo di corso G+S: ev. Campo SC/T Sport per i giovani o Modulo di perfezionamento Sport per i bambini e/o Sport per i giovani

Durata minima: 1 giorno di formazione

Durata massima: 7 giorni di formazione

Requisiti del capo corso e del consigliere

Capo corso: Corso campo superato; se Modulo di perfezionamento: Brevetto Esperto SC/T Sport per i bambini o Sport per i giovani valido con modulo Capocorso

Consigliere: Corso coach superato; se Modulo di perfezionamento: Corso CaF superato, Brevetto Esperto SC/T Sport per i bambini o Sport per i giovani valido o scaduto con modulo Capocorso

se Modulo di perfezionamento:

Condizioni di partecipazione

Età minima: 16 anni

Formazione preliminare: Se Modulo di perfezionamento: corso Base superato

Raccomandazione: Sezione (o AC, zona)

Bisogni

- Ricevere strumenti concreti per l'insegnamento della tecnica scout.
- Imparare tecniche avanzate.
- Realizzare un grande progetto.
- Scambiare idee.

L'equipe di corso è libera di aggiungere bisogni alla lista sulla base della propria esperienza e di completare di conseguenza gli scopi del corso e gli obiettivi della formazione.

Scopi del corso: Il corso...

- 1) ... insegna ai partecipanti come integrare la tecnica nel programma.
- 2) ... dà ai partecipanti la possibilità di approfondire le proprie conoscenze tecniche.

Obiettivi della formazione: I partecipanti...

- 1) *Il corso insegna ai partecipanti come integrare la tecnica nel programma.*
 - a ... sanno pianificare, realizzare e valutare dei progetti adatti al livello della branca.
 - b ... sanno attuare le proprie conoscenze tecniche in maniera appropriata alla branca.
 - c ... conoscono dei metodi per l'insegnamento della tecnica scout.

- 2) *Il corso dà ai partecipanti la possibilità di approfondire le proprie conoscenze tecniche.*
 - a ... sperimentano la tecnica e dimostrano le possibilità di applicazione.
 - b ... sanno valutare in maniera corretta gli aspetti legati alla sicurezza durante le attività di tecnica scout e sanno adottare le necessarie misure preventive.
 - c ... utilizzano e sanno custodire il materiale in modo corretto.

Indicazioni sulla metodologia

- Il Metodo del progetto è particolarmente adatto a questo corso.
- I partecipanti sono in età pionieri o rover.

Corso Panorama

Il corso Panorama, come il corso Gilwell, è un corso che mira a formare la personalità. Questo tipo di corso deve favorire l'apertura e incoraggiare a riflettere in modo critico.

Condizioni quadro

Organizzatore:	MSS, AC
Tipo di corso G+S:	---
Durata minima:	6 giorni di formazione
Durata massima:	8 giorni di formazione

Requisiti del capo corso e del consigliere

Capo corso:	Corso Top superato
Consigliere:	Corso CaF superato

È raccomandato che almeno un membro dell'equipe abbia partecipato al corso Gilwell.

Condizioni di partecipazione

Età minima:	19 anni
Formazione preliminare:	Corso Campo superato
Raccomandazione:	AC (o MSS)

Funzione futura

- Funzione di supporto e gestione nel MSS (per esempio: capo sezione, capo brigata, membro di un'equipe federale, cantonale o di zona, ecc.).

Bisogni

- Riflettere su temi d'attualità.
- Motivarsi o rimotivarsi.
- Avere una panoramica delle branche e delle specificità dei rispettivi metodi.
- Riflettere su se stessi e sul proprio ruolo (nello scoutismo, in qualità di animatore).
- Essere rafforzato e incoraggiato nel proprio agire.
- Scoprire, imparare e sperimentare dei metodi di gestione (del gruppo, di un progetto, della comunicazione).
- Condividere le proprie esperienze con scout d'altre regioni.

L'equipe di corso è libera di aggiungere bisogni alla lista sulla base della propria esperienza e di completare di conseguenza gli scopi del corso e gli obiettivi della formazione.

Tuttavia, non deve mai essere persa di vista la funzione futura.

Scopi del corso: Il corso...

- 1) ... dà ai partecipanti l'occasione di riflettere sullo scoutismo e i suoi fondamenti.
- 2) ... prepara i partecipanti ad assumere altre funzioni di supporto e gestione nello scoutismo.
- 3) ... dà ai partecipanti la possibilità di sviluppare la propria personalità.
- 4) ... incoraggia i partecipanti a riflettere su diverse forme di attività con i giovani e su temi della società.

Obiettivi della formazione: I partecipanti...

- 1) *Il corso dà ai partecipanti l'occasione di riflettere sullo scoutismo e i suoi fondamenti.*
 - a ... conoscono il *Profilo dello scoutismo* e affrontano il tema dello sviluppo globale dei bambini e dei giovani attraverso lo scoutismo.
 - b ... conoscono i bisogni dei bambini, dei giovani e dei giovani adulti delle differenti branche.
 - c ... per ogni branca conoscono gli obiettivi relativi alle cinque relazioni e sanno come i sette metodi scout vengono applicati nelle differenti branche.
 - d ... conoscono la simbologia, la metodologia e come sono organizzate le diverse branche.
 - e ... sanno valutare la pertinenza di un'attività in relazione a una determinata branca.
 - f ... riflettono sulle pari opportunità fra i sessi e sull'integrazione di persone disabili, rispettivamente di persone provenienti da un'altra cultura o ambiente sociale, ne conoscono le differenti esigenze e sanno come queste devono essere considerate nel programma scout.
 - g ... sanno trasmettere le idee e gli scopi dello scoutismo all'esterno del movimento.
 - h ... conoscono e vivono le tradizioni Gilwell.
 - i ... conoscono l'idea e la storia del movimento scout a livello mondiale.
 - j ... conoscono la dimensione internazionale del movimento scout.

- 2) *Il corso prepara i partecipanti ad assumere altre funzioni di supporto e gestione nello scoutismo.*
 - a ... conoscono la rete di accompagnamento e i ruoli delle persone in essa coinvolte.
 - b ... conoscono la definizione di accompagnamento e distinguono tra accompagnare e dirigere.
 - c ... conoscono le fasi e i ruoli delle dinamiche di gruppo come, le opportunità e i rischi a esse legati.
 - d ... conoscono differenti modelli di comunicazione e le possibili cause derivanti da problemi di comunicazione.
 - e ... sanno quando è opportuno dare dei riscontri personali nella quotidianità scout e sono in grado darne seguendo le regole relative ai riscontro personale.
 - f ... conoscono strategie per la gestione dei conflitti.

- g ... conoscono le otto fasi di un progetto della branca rover e gli strumenti necessari alla sua pianificazione, alla sua realizzazione e alla sua valutazione.
 - h ... si confrontano su differenti aspetti legati alla prevenzione e sono coscienti della responsabilità dello scoutismo in questo ambito.
 - i ... conoscono i compiti, la struttura e i progetti a livello federale.
 - j ... in qualità di membri adulti del movimento scout sviluppano delle aspettative per il loro futuro e conoscono gli ambiti in cui vi è la possibilità di mettersi a disposizione.
- 3) *Il corso dà ai partecipanti la possibilità di sviluppare la propria personalità.*
- a ... effettuano un bilancio personale sulle loro competenze, capacità e limiti, ma anche sulle loro forze e debolezze.
 - b ... si aprono alle novità e scoprono altri modi di pensare.
 - c ... sono coscienti del proprio ruolo all'interno di una nella famiglia, nel mondo del lavoro e nello scoutismo.
- 4) *Il corso incoraggia i partecipanti a riflettere su diverse forme di attività con i giovani e su temi della società.*
- a ... conoscono altre organizzazioni giovanili e differenti forme di attività con e per i giovani.
 - b ... riflettono in maniera critica su temi d'attualità concernenti i giovani e la società.
 - c ... riflettono sul significato dello scoutismo all'interno della società e sull'influenza della società sullo scoutismo.
 - d ... sanno mettere in discussione le tradizioni in modo critico.

Indicazioni sulla metodologia

- Durante il corso i partecipanti devono avere la possibilità di vivere pienamente la metodologia della branca rover per mezzo della realizzazione di un progetto.
- I partecipanti devono avere la possibilità di contribuire allo svolgimento del corso.
- Oltre alle tematiche prettamente scout devono essere presentate anche delle discussioni "non scout", così da render possibile un ampliamento degli orizzonti.
- Il corso deve essere valutato costantemente per mezzo di valutazioni intermedie.
- Per favorire lo sviluppo personale dei partecipanti devono essere dati riscontri personali mirati utilizzando colloqui di valutazione costruttivi.
- Il corso deve dare la possibilità ai partecipanti di riflettere sul proprio ruolo all'interno e all'esterno dello scoutismo.
- Il corso deve dare ai partecipanti la possibilità di scambiarsi opinioni ed esperienze.
- In risposta ai bisogni individuali e alle differenti conoscenze preliminari di tutti i partecipanti, si può proporre una parte del corso sotto forma di moduli.
- I partecipanti sono in età rover.

Corso Capi Sezione

Condizioni quadro

Organizzatore:	AC
Tipo di corso G+S:	ev. Modulo di perfezionamento SC/T Sport per i bambini e/o Sport per i giovani
Durata minima:	2.5 giorni di formazione
Durata massima:	6 giorni di formazione

Requisiti del capo corso e del consigliere

Capo corso:	Corso Top superato; se Modulo di perfezionamento: Brevetto Esperto SC/T Sport per i bambini e/o Sport per i giovani valido con modulo Capocorso
Consigliere:	Corso CaF superato; se Modulo di perfezionamento: Brevetto Esperto SC/T Sport per i bambini o Sport per i giovani valido o scaduto con modulo Capocorso

Condizioni di partecipazione

Età minima:	19 anni
Formazione preliminare:	Corso Panorama auspicato
Raccomandazione:	Sezione (o AC, zona)

Funzione futura

- Capo sezione.

Bisogni

- Saper seguire e accompagnare gli animatori nella loro funzione di capo unità o di membro di clan.
- Approfondire le proprie conoscenze delle branche e le relative metodologie.
- Saper pianificare e organizzare a corto e a lungo termine.
- Saper assolvere le questioni amministrative legate al ruolo di CSZ.
- Stringere e mantenere contatti con terze persone.
- Imparare a conoscere gli organi cantonali e le loro mansioni.
- Avere una panoramica sui mezzi per trovare sostegno e sapere dove cercarlo.
- Confrontarsi con altri.

L'equipe di corso è libera di aggiungere bisogni alla lista sulla base della propria esperienza e di completare di conseguenza gli scopi del corso e gli obiettivi della formazione. In ogni caso non deve perdere di vista la funzione futura dei partecipanti.

Scopi del corso: Il corso...

- 1) ... fornisce ai partecipanti le competenze necessarie per sostenere l'attuazione dei fondamenti dello scoutismo nella sezione.
- 2) ... fornisce ai partecipanti le competenze riguardanti la gestione di una sezione in collaborazione con gli altri animatori della sezione.
- 3) ... rende i partecipanti in grado di pianificare il futuro sezionale.
- 4) ... dà la possibilità ai partecipanti di familiarizzare con il proprio ruolo all'interno della rete di accompagnamento e li porta a utilizzare questa risorsa.
- 5) ... permette ai partecipanti di seguire e accompagnare gli animatori di tutte le branche.

Obiettivi della formazione: I partecipanti...

- 1) *Il corso fornisce ai partecipanti le competenze necessarie per sostenere l'attuazione dei fondamenti dello scoutismo nella sezione.*
 - a ... sanno valutare la struttura di una sezione e le sue attività in rapporto ai fondamenti dello scoutismo.
 - b ... sanno sostenere gli animatori nell'attuazione delle metodologie di ciascuna branca.
 - c ... sanno sostenere gli animatori nella messa in pratica della progressione personale in modo adeguato alla branca.
 - d ... sono capaci di rimettere in questione criticamente le tradizioni e di prendere delle decisioni sulle stesse qualora fosse necessario.
 - e ... riflettono sulle pari opportunità fra i sessi e sull'integrazione di persone disabili, rispettivamente di persone provenienti da un'altra cultura o ambiente sociale e conoscono delle possibilità per ovviare agli ostacoli che non permettono la loro partecipazione in sezione.
- 2) *Il corso fornisce ai partecipanti le competenze riguardanti la gestione di una sezione in collaborazione con gli altri animatori della sezione.*
 - a ... sanno preparare, realizzare e valutare un'attività importante con un'equipe di animatori seguendo il metodo della branca rover.
 - b ... sanno realizzare i programmi annuali sezionali come anche determinate attività in collaborazione con gli animatori delle branche.
 - c ... sanno consigliare i campi e i capi campo.
 - d ... possono incitare il team di animatori a fare qualche riflessione sulla sicurezza delle attività annuali e per il campo e possono controllare che queste siano conformi allo scopo.
 - e ... sanno organizzare il consiglio degli animatori in modo efficace e delegare compiti con successo.
 - f ... conoscono i compiti amministrativi di una sezione e sanno effettuarli in maniera efficace e puntuale.
 - g ... conoscono la propria funzione e i diritti e doveri che il ruolo di CSZ comporta.

- h ... conoscono i regolamenti concernenti la sezione, in particolare il regolamento sezionale, e lo sanno applicare.
 - i ... conoscono le possibilità di collaborazione con i genitori come i possibili problemi a essa legati.
 - j ... conoscono il concetto cantonale di crisi, il loro ruolo in esso e sanno trasmettere all'interno della propria sezione la giusta procedura da seguire in caso di crisi.
 - k ... sanno analizzare l'ambiente in cui vive la sezione (autorità, scuole, parrocchia...) e sono in grado di rappresentare la sezione verso l'esterno.
 - l ... sono coscienti dell'importanza della prevenzione all'interno della sezione (sostanze stupefacenti, violenza, abusi sessuali e altro) e conoscono le proprie responsabilità in merito.
- 3) *Il corso rende i partecipanti in grado di pianificare il futuro sezionale.*
- a ... sanno dirigere un'equipe pianificando per obiettivi a lungo termine.
 - b ... conoscono le possibilità di pianificazione per il futuro di una sezione e dispongono delle necessarie tecniche di lavoro e di pianificazione.
 - c ... sanno analizzare la loro sezione, riconoscere i problemi e prendere le necessarie misure.
 - d ... sanno pianificare la propria successione a lungo termine.
 - e ... conoscono le possibilità di formazione e formazione continua per gli animatori e per loro stessi.
 - f ... sanno mantenere delle relazioni pubbliche e organizzare delle azioni di pubblicità per attrarre nuovi membri.
- 4) *Il corso dà la possibilità ai partecipanti di familiarizzare con il proprio ruolo all'interno della rete di accompagnamento e li porta a utilizzare questa risorsa.*
- a ... conoscono il proprio ruolo all'interno della rete di accompagnamento e i ruoli delle persone che ne fanno parte.
 - b ... sanno instaurare una collaborazione costruttiva con il coach e gli altri consiglieri.
 - c ... concepiscono la rete di accompagnamento come una risorsa e sanno come sfruttarla in modo ottimale.
- 5) *Il corso permette ai partecipanti di seguire e accompagnare gli animatori di tutte le branche.*
- a ... sono coscienti del fatto che ogni situazione d'accompagnamento è basata sulla fiducia reciproca e implica una discussione sui bisogni di ognuna delle parti.
 - b ... conoscono le possibilità per seguire e incoraggiare gli animatori e sanno organizzare la formazione continua degli animatori all'interno della sezione.
 - c ... sanno riconoscere e affrontare i problemi di conduzione all'interno del consiglio di sezione.

- d ... sanno riconoscere i fattori che compromettono la motivazione e conoscono le strategie che permettono di aumentare la motivazione degli animatori.
- e ... conoscono delle strategie per la gestione dei conflitti.

Indicazioni sulla metodologia

- È importante che i partecipanti abbiano l'occasione, durante il corso, di effettuare attività che gli siano utili nel quotidiano scout. Il corso non deve unicamente trasmettere nozioni, ma anche offrire ai partecipanti la possibilità di metterle in pratica durante il corso.
- Nell'ottica di una formazione continua o per il confronto di esperienze, il corso (in parte o integralmente) può anche venir seguito più volte. In questo caso i diversi bisogni dei partecipanti devono essere tenuti in considerazione.
- In risposta ai bisogni individuali e alle differenti conoscenze preliminari di tutti i partecipanti si può proporre una parte del corso sotto forma di moduli.
- I partecipanti sono in età rover.

Corso Coach

Condizioni quadro

Organizzatore:	MSS
Tipo di corso G+S:	Corso Coach
Durata minima:	2.5 giorni di formazione (2 giorni se combinato con il corso Top)
Durata massima:	4 giorni di formazione

Requisiti del capo corso e del consigliere

Capo corso:	Corso Top auspicato, Brevetto Esperto per coach valido, esperienza come coach
Consigliere:	Corso CaF superato

Condizioni di partecipazione

Età minima:	21 anni
Formazione preliminare:	Corso Campo (Modulo Capocampo SC/T) e corso Panorama superati
Esperienza:	Esperienza quale capo campo scout auspicata
Raccomandazione:	AC (o MSS)
Eccezioni:	Partecipanti che non hanno frequentato il corso Panorama: <ul style="list-style-type: none"> - Età minima: 23 anni - Conoscenza dei fondamenti del movimento scout - Comprovata esperienza scout - Raccomandazione da parte dell'AC (o MSS)

Funzione futura

- Coach di una sezione.

Bisogni

- Conoscere i criteri per valutare un programma.
- Imparare gli aspetti pratici della funzione di coach.
- Acquisire gli strumenti legati alla funzione di coach.
- Ricevere indicazioni per facilitare gli aspetti amministrativi.

L'equipe di corso è libera di aggiungere bisogni alla lista sulla base della propria esperienza e di completare di conseguenza gli scopi del corso e gli obiettivi della formazione. In ogni caso non deve perdere di vista la funzione futura dei partecipanti.

Scopi del corso: Il corso...

- 1) ... rende i partecipanti idonei per l'accompagnamento di tutte le attività dal punto di vista del contenuto e di quello amministrativo.
- 2) ... familiarizza i partecipanti al proprio ruolo all'interno della rete di accompagnamento e dà loro la possibilità di interrogarsi a questo riguardo.
- 3) ... insegna ai partecipanti le misure che contribuiscono a migliorare la sicurezza delle attività scout e G+S.
- 4) ... rende i partecipanti idonei a seguire e accompagnare la sezione e in particolare il capo sezione e i capi campo.

Obiettivi della formazione: I partecipanti...

- 1) *Il corso rende i partecipanti idonei per l'accompagnamento di tutte le attività dal punto di vista del contenuto e di quello amministrativo.*
 - a ... sanno valutare, coerentemente con i fondamenti dello scoutismo, i programmi e le attività in rapporto a una branca.
 - b ... sanno valutare i programmi e le attività per quanto riguarda la varietà e l'equilibrio a livello di metodologia e di contenuti.
 - c ... sanno valutare i programmi e le attività da campo in funzione delle condizioni poste dal MSS e da G+S.
 - d ... sono in grado di assumere le funzioni amministrative legate all'accompagnamento.

- 2) *Il corso familiarizza i partecipanti al proprio ruolo all'interno della rete di accompagnamento e dà loro la possibilità di interrogarsi a questo riguardo.*
 - a ... sanno cosa implica la propria funzione e conoscono i propri diritti e doveri come Coach.
 - b ... conoscono le interazioni tra i diversi attori e gli organi implicati nell'accompagnamento e fungono da leganti tra di essi (G+S, AC, zona...).
 - c ... sanno analizzare la rete di accompagnamento della sezione e promuovere dei miglioramenti in collaborazione con gli altri attori dell'accompagnamento.
 - d ... sanno come gestire la sfida della loro funzione di accompagnare la prima volta che assumono il ruolo di coach.

- 3) *Il corso insegna ai partecipanti le misure che contribuiscono a migliorare la sicurezza delle attività scout e G+S.*
 - a ... sanno come sviluppare e attuare le necessarie e pertinenti regole per i campi.
 - b ... conoscono le misure di sicurezza e sanno valutare le attività in funzione dei potenziali rischi.
 - c ... sanno verificare integralmente un concetto di sicurezza e assicurare che il concetto venga applicato prima e durante l'attività.
 - d ... conoscono le proprie responsabilità nel campo della prevenzione (dipendenze, violenza, abusi sessuali e altri) e sanno consigliare la sezione nel limite delle proprie possibilità.

- 4) *Il corso rende i partecipanti idonei a seguire e accompagnare la sezione e in particolare il capo sezione e i capi campo.*
- a ... sono coscienti dell'importanza della fiducia reciproca in un rapporto d'accompagnamento.
 - b ... sanno come attuare un processo di accompagnamento / di coaching e lo mettono attivamente in pratica.
 - c ... riconoscono l'importanza dell'*Accordo CSZ - Coach* e delle decisioni prese a livello dell'accompagnamento e li utilizzano nel quotidiano scout.
 - d ... sanno dare dei riscontri personali mirati e adatti alla situazione.
 - e ... sanno valutare il processo legato alla pianificazione e agli obiettivi a lungo termine all'interno di una sezione.
 - f ... conoscono delle strategie che stimolano dei cambiamenti e sanno accompagnare nel processo di cambiamento.
 - g ... sanno riconoscere l'insorgenza di mancanza di motivazione e consigliare delle possibili attività atte a riportare motivazione agli animatori.

Indicazioni sulla metodologia

- I partecipanti possono contribuire alla preparazione del corso.
- È indicato basare il corso sull'esperienza dei partecipanti come capi campo.
- Il corso deve sviluppare la capacità di dare dei giudizi sulla base di esempi concreti.
- In risposta ai bisogni individuali e alle differenti conoscenze preliminari di tutti i partecipanti si può proporre una parte del corso sotto forma di moduli.
- I partecipanti sono in età rover.

Corso di perfezionamento Coach

Condizioni quadro

Organizzatore:	MSS, AC
Tipo di corso G+S:	Modulo di perfezionamento coach
Durata minima:	1 giorno di formazione
Durata massima:	2 giorni di formazione

Requisiti del capo corso e del consigliere

Capo corso:	Corso Top o Spettro superato, brevetto Esperto per coach valido, esperienza come coach
Consigliere:	Corso CaF superato

Condizioni di partecipazione

Età minima:	21 anni
Formazione preliminare:	Corso Coach superato
Esperienza:	Esperienza attiva nel ruolo di coach auspicata
Raccomandazione:	AC (o MSS)

Funzione futura

- Coach di una sezione.

Bisogni

- Accrescere le proprie conoscenze di coach.
- Ricevere le informazioni sui cambiamenti e le novità dell'AC, del MSS e di G+S.
- Avere un'occasione di scambio con partecipanti che esercitano la stessa funzione.

L'equipe di corso è libera di aggiungere bisogni alla lista sulla base della propria esperienza e di completare di conseguenza gli scopi del corso e gli obiettivi della formazione. In ogni caso non deve perdere di vista la funzione futura dei partecipanti.

Scopi del corso: Il corso...

- 1) ... accresce le conoscenze dei partecipanti in rapporto alla propria funzione di coach.
- 2) ... tratta i punti forti attuali del MSS, di G+S e dell'AC.
- 3) ... dà ai partecipanti l'occasione di riflettere sulla propria funzione di coach.

Obiettivi della formazione

L'equipe del corso definisce gli obiettivi della formazione. Per fare questo, si orienta in funzione degli obiettivi della formazione del corso coach, dei punti forti della formazione del MSS e dei contenuti dei corsi G+S.

Indicazioni sulla metodologia

- I partecipanti hanno già esperienza nella funzione che esercitano. È dunque necessario che abbiano la possibilità di partecipare attivamente al corso.
- Nel susseguirsi degli anni i partecipanti al corso sono spesso le stesse persone; i bisogni dei partecipanti devono esser presi in considerazione ogni volta.
- I partecipanti sono in età rover.

Corso Top

Condizioni quadro

Organizzatore:	MSS
Tipo di corso G+S:	Corso Esperti SC/T
Durata minima:	7 giorni di formazione
Durata massima:	9 giorni di formazione

Requisiti del capo corso e del consigliere

Capo corso:	Brevetto Esperto SC/T Sport per i bambini o Sport per i giovani valido con modulo Capocorso, esperienza come capo corso
Consigliere:	Brevetto Esperto SC/T Sport per i bambini o Sport per i giovani valido o scaduto con modulo Capocorso SC/T, corso CaF superato

Condizioni di partecipazione

Età minima:	21 anni
Formazione preliminare:	Corso Campo e corso Panorama superati, Corso di introduzione alla branca Lupetti o Esploratori auspicato.
Riconoscimento:	riconoscimento G+S come monitore SC/T per giovani valido
Esperienza:	Membro d'equipe di un corso (Base, Campo o Panorama)
Raccomandazione:	AC (o MSS)
Eccezioni:	<p>Partecipante senza corso Panorama:</p> <ul style="list-style-type: none"> - Età minima: 23 anni - Conoscenza dei fondamentali del movimento scout - Comprovata esperienza scout - Raccomandazione da parte dell'AC (o MSS) (per il corso Top/Coach combinato, vale per entrambi) <p>Partecipante senza esperienza di base come formatore Base/Campo/Pano:</p> <ul style="list-style-type: none"> - Età minima: 23 anni - Esperienza come capo corso Futura - Raccomandazione da parte dell'AC (o MSS)

Funzione futura

- Esperto per i corsi del MSS e G+S.

Bisogni

- Essere preparato alla funzione di esperto.
- Approfondire la metodologia della formazione e della pianificazione dei corsi.
- Scambiare idee, condividere problemi ed elaborare soluzioni.

L'equipe di corso è libera di aggiungere bisogni alla lista sulla base della propria esperienza e di completare di conseguenza gli scopi del corso e gli obiettivi della formazione. In ogni caso non deve perdere di vista la funzione futura dei partecipanti.

Scopi del corso: Il corso...

- 1) ... consente ai partecipanti di pianificare, gestire e valutare un corso di formazione.
- 2) ... consente ai partecipanti di pianificare, gestire e valutare sequenze e blocchi di formazione.
- 3) ... consente ai partecipanti di sostenere i partecipanti dei loro corsi di formazione nella progressione personale e nelle loro qualifiche.
- 4) ... consente ai partecipanti di condurre i membri di un'equipe di corso e di incoraggiare la loro progressione personale.

Obiettivi della formazione: I partecipanti...

- 1) *Il corso permette ai partecipanti di pianificare, gestire e valutare un corso di formazione.*
 - a ... conoscono il Modello di formazione del MSS e le direttive di G+S.
 - b ... conoscono la loro funzione così come i loro diritti e doveri in qualità di esperti e sanno agire di conseguenza.
 - c ... sanno analizzare e influenzare le dinamiche di gruppo all'interno del gruppo del corso e nell'equipe.
 - d ... conoscono gli aspetti importanti e fondamentali della pianificazione, della conduzione e della valutazione dei corsi e li applicano in maniera sensata secondo il metodo.
 - e ... sanno determinare i bisogni formative dei partecipanti ai loro corsi formativi
 - f ... sanno selezionare i contenuti formativi, in modo tale da soddisfare le esigenze formative.
 - g ... sono in grado di definire le sequenze di formazione adeguate e di scegliere i metodi più adatti a tale scopo.
 - h ... sono in grado di progettare un programma di corso appropriato per ogni livello.
 - i ... sanno valutare in maniera sensata dal punto di vista del metodo un corso di formazione.
 - j ... sanno amministrare i corsi che sono autorizzati a condurre.

- 2) *Il corso consente ai partecipanti di pianificare, gestire e valutare sequenze e blocchi di formazione.*
- a ... porsi criticamente rispetto all'apprendimento e all'insegnamento.
 - b ... sanno differenziare i diversi livelli di formazione e utilizzarli consapevolmente.
 - c ... sanno formulare obiettivi dei blocchi di formazione a partire dai bisogni formativi e dai contenuti formativi.
 - d ... sanno scegliere metodi per i blocchi che si adattano al contenuto e alle esigenze personali dei partecipanti ai loro corsi di formazione.
 - e ... sono in grado di strutturare i blocchi di formazione in modo sensato (ad es. secondo PATEVA).
 - f ... sanno apparire sicuri nei blocchi di formazione e trasmettere i contenuti con competenza.
 - g ... conoscono le possibilità per trasmettere i fondamenti scout conformemente agli obiettivi formativi del rispettivo corso.
 - h ... sanno pianificare, realizzare e valutare la formazione *in itinere*.
 - i ... sanno guidare i partecipanti dei loro corsi di formazione a trasferire quanto appreso.
 - j ... sono in grado di valutare secondo il metodo le sequenze e i blocchi di formazione.
- 3) *Il corso consente ai partecipanti di sostenere i partecipanti dei loro corsi di formazione nella progressione personale e nelle loro.*
- a ... sanno stimolare i processi di apprendimento e sostenere i progressi dei partecipanti ai loro corsi di formazione.
 - b ... sanno formulare osservazioni rilevanti e pertinenti ai partecipanti dei loro corsi di formazione.
 - c ... sanno determinare un processo di riscontro personale, qualificazione e certificazione.
 - d ... sanno stabilire i requisiti minimi verificabili per i corsi di formazione.
 - e ... sanno rendere significativa una conversazione con i partecipanti.
- 4) *Il corso consente ai partecipanti di condurre i membri di un'equipe di corso e di incoraggiare la loro progressione personale.*
- a ... sanno condurre un'equipe di corso e animare le sue attività.
 - b ... sanno sostenere nel proprio lavoro i membri di un'equipe di corso e guidarli a migliorare le loro capacità e abilità di membri di un'equipe.

Indicazioni sulla metodologia

- I partecipanti devono poter contribuire attivamente e approfittare della loro esperienza in qualità di equipe del corso.
- L'equipe del corso deve lavorare in modo particolarmente trasparente.

- In risposta ai bisogni individuali e alle differenti conoscenze preliminari di tutti i partecipanti si può proporre una parte del corso sotto forma di moduli.

Corso CaF

Condizioni quadro

Organizzatore:	MSS
Tipo di corso G+S:	---
Durata minima:	1 giorno di formazione
Durata massima:	2 giorni di formazione

Requisiti del capo corso e del consigliere

Capo corso:	Brevetto Esperto SC/T Sporto per i bambini o Sport per i giovani valido o scaduto con modulo Capocorso, esperienza come CaF
Consigliere:	Brevetto Esperto SC/T Sport per i bambini o Sport per i giovani valido o scaduto con modulo Capocorso SC/T, corso CaF superato

Condizioni di partecipazione

Formazione preliminare:	Corso Coach auspicato <i>CaF di corsi UFAS:</i> corso Panorama e corso Top superati <i>CaF di corsi G+S:</i> Brevetto Esperto SC/T Sporto per i bambini o Sport per i giovani valido o scaduto con modulo Capocorso
Esperienza:	Partecipazione nell'equipe di un corso Base o superiore (capo corso di almeno un corso)
Raccomandazione:	AC (o MSS)

Funzione futura

- Consigliere alla formazione (G+S e/o UFAS).

Bisogni

- Sapere in cosa consiste concretamente l'accompagnamento.
- Ricevere consigli sull'amministrazione dei corsi e sviluppare conoscenze riguardanti la procedura d'autorizzazione dei corsi.
- Disporre di criteri e di strumenti che permettono di valutare un programma di corso.
- Conoscere i temi attuali del MSS e di G+S e discutere con specialisti.

L'equipe di corso è libera di aggiungere bisogni alla lista sulla base della propria esperienza e di completare di conseguenza gli scopi del corso e gli obiettivi della formazione. In ogni caso non deve perdere di vista la funzione futura dei partecipanti.

Scopi del corso: Il corso...

- 1) ... fornisce ai partecipanti le competenze necessarie per accompagnare dei corsi di formazione (contenuti del corso e aspetti amministrativi).
- 2) ... familiarizza i partecipanti al proprio ruolo di legante tra il MSS, G+S e gli organizzatori del corso (AC, zona...).
- 3) ... migliora le competenze dei partecipanti per quanto concerne la loro funzione nell'accompagnamento.

Obiettivi della formazione: I partecipanti...

- 1) *Il corso fornisce ai partecipanti le competenze necessarie per accompagnare dei corsi di formazione (contenuti del corso e aspetti amministrativi).*
 - a ... sanno valutare un programma di corso e i blocchi di formazione, il loro equilibrio dal punto di vista del contenuto e della metodologia e la loro compatibilità con gli obiettivi della formazione.
 - b ... sanno valutare blocchi formativi e programmi di corso secondo i criteri di G+S, del MSS e dell'organizzatore del corso.
 - c ... sanno amministrare e autorizzare un corso di formazione.
- 2) *Il corso familiarizza i partecipanti al proprio ruolo di legante tra il MSS, G+S e gli organizzatori del corso (AC, zona...).*
 - a ... conoscono la propria funzione e i propri diritti e doveri in qualità di consigliere alla formazione, in particolare la propria responsabilità nel garantire la qualità del corso.
 - b ... capiscono le interazioni tra le differenti persone e organizzazioni implicate in un corso.
 - c ... conoscono i punti forti attuali della formazione, come di altri progetti, e le novità del MSS e di G+S pertinenti al loro ambito.
- 3) *Il corso migliora le competenze dei partecipanti per quanto concerne la loro funzione nell'accompagnamento.*
 - a ... sanno assumere la responsabilità di dare un riscontro all'equipe di corso.
 - b ... dispongono di solide conoscenze nel campo dell'accompagnamento di gruppi e di persone.

Indicazioni sulla metodologia

- I partecipanti hanno già condotto dei corsi. Il corso deve basarsi sulle loro conoscenze ed esperienze e dar la possibilità di contribuire attivamente.
- Il corso deve migliorare la capacità di valutazione dei partecipanti tramite esempi concreti.
- I partecipanti sono in età rover.

Corso di perfezionamento CaF

Condizioni quadro

Organizzatore:	MSS
Tipo di corso G+S:	ev. Modulo di perfezionamento Coach
Durata minima:	0.5 giorni di formazione
Durata massima:	1 giorno di formazione

Requisiti del capo corso e del consigliere

Capo corso:	Brevetto Esperto SC/T Sporto per i bambini o Sport per i giovani valido o scaduto con modulo Capocorso, corso CaF superato, esperienza come CaF
Consigliere:	Brevetto Esperto SC/T Sport per i bambini o Sport per i giovani valido o scaduto con modulo Capocorso SC/T, corso CaF superato

Condizioni di partecipazione

Formazione preliminare:	Corso CaF superato
Esperienza:	Aver seguito almeno un corso come CaF (auspicato)
Raccomandazione:	AC (o MSS)

Funzione futura

- Consigliere alla formazione (UFAS, G+S).

Bisogni

- Ampliare le proprie conoscenze di CaF.
- Avere un'occasione di scambio con partecipanti che svolgono la stessa funzione.
- Conoscere i temi attuali del MSS e di G+S e discutere con specialisti.
- Riflettere in modo approfondito sui temi attuali della formazione del MSS.
- Dare un riscontro al MSS e a G+S.

Scopi del corso: Il corso...

- 1) ... amplia le conoscenze dei partecipanti in rapporto alla loro funzione di CaF.
- 2) ... tratta i punti forti d'attualità della formazione come di altri progetti e novità pertinenti del MSS e di G+S.
- 3) ... dà ai partecipanti l'occasione di riflettere sul proprio ruolo di CaF.

Obiettivi della formazione

L'equipe del corso definisce gli obiettivi della formazione orientandosi in funzione degli obiettivi della formazione del corso CaF e dei punti forti d'attualità del MSS.

Indicazioni sulla metodologia

- I partecipanti hanno già esperienza nella funzione che esercitano. Per questo motivo è necessario che abbiano l'opportunità di partecipare attivamente al corso, per esempio grazie a una collaborazione sui temi attuali della formazione o dei riscontri al MSS e a G+S.
- Nel susseguirsi degli anni i partecipanti al corso sono spesso le stesse persone; i bisogni dei partecipanti devono essere presi in considerazione ogni volta.
- È possibile combinare il corso CaF e il corso di perfezionamento Coach.
- I partecipanti sono in età rover.

Corso Spettro

Condizioni quadro

Organizzatore:	MSS
Tipo di corso G+S:	---
Durata minima:	5 giorni di formazione
Durata massima:	8 giorni di formazione

Requisiti del capo corso e del consigliere

Capo corso:	Corso Top superato
Consigliere:	Corso CaF superato

Condizioni di partecipazione

Età minima:	21 anni
Formazione preliminare:	Corso Panorama superato, corso caposezione auspicato
Esperienza:	Membro attivo e impegnato di una direzione o di un'equipe di un'associazione (MSS, AC, zona)
Raccomandazione:	AC (o MSS)

Funzione futura

- Membro di una direzione o di un'equipe (MSS, AC, zona).

Bisogni

- Ottenere una panoramica del MSS e approfondire le conoscenze sul suo funzionamento.
- Discussione del proprio ruolo nel MSS e nella propria associazione (MSS, AC, zona).
- Gestione e ulteriore sviluppo della propria associazione (MSS, AC, zona).
- Gestione, supervisione e motivazione dei/del team di lavoro.
- Gestione e monitoraggio di progetti.
- Scambio di esperienze.

L'equipe di corso è libera di aggiungere bisogni alla lista sulla base della propria esperienza e di completare di conseguenza gli scopi del corso e gli obiettivi della formazione. In ogni caso non deve perdere di vista la funzione futura dei partecipanti.

Scopi del corso: Il corso...

- 1) ... dà ai partecipanti la possibilità di comprendere la struttura e il funzionamento del MSS, così che essi possano partecipare e rappresentare i suoi interessi.
- 2) ... permette ai partecipanti di gestire e sviluppare la loro associazione (MSS, AC, zona).
- 3) ... dà ai partecipanti la possibilità di ampliare le loro competenze in materia di accompagnamento e di supporto a sezioni o persone.
- 4) ... dà ai partecipanti la possibilità di approfondire le proprie conoscenze nella gestione di progetti.

Obiettivi della formazione: I partecipanti...

- 1) *Il corso dà ai partecipanti la possibilità di comprendere la struttura e il funzionamento del MSS, così che essi possano partecipare e rappresentare i suoi interessi.*
 - a ... comprendono i diversi livelli di organizzazione del MSS e le relative responsabilità.
 - b ... conoscono le differenti funzioni all'interno del MSS e sanno distinguere le loro funzioni.
 - c ... conoscono la strategia e la struttura del MSS, così come i suoi valori, le sue norme e regole.
 - d ... conoscono i processi decisionali del MSS e possono contribuire a modellare la strategia e la struttura del MSS così come i suoi valori, le sue norme e regole.

- 2) *Il corso permette ai partecipanti di gestire e sviluppare la loro associazione (MSS, AC, zona).*
 - a ... sono consapevoli della loro funzione e dei diversi ruoli che svolgono nella loro associazione.
 - b ... sono consapevoli delle opportunità e dei rischi dell'impegno personale e possono utilizzare consapevolmente le loro risorse.
 - c ... comprendono i compiti della loro associazione e sono in grado di creare strutture adeguate.
 - d ... sanno sviluppare una strategia per la loro associazione, attuarla con misure appropriate, rivalutarla di tanto in tanto e adattarla se necessario.
 - e ... sanno riconoscere, mettere in discussione e plasmare consapevolmente i valori, le norme e le regole della loro associazione.
 - f ... sanno pianificare, gestire e controllare nella loro associazione le attività e i processi che sono necessari per implementare la strategia, la struttura, i valori, le norme e le regole.
 - g ... conoscono gli strumenti di gestione (per es. Carta dello scoutismo, statuto, strategia, concetti, ecc.) della loro associazione e possono utilizzarli per il loro lavoro scout.
 - h ... conoscono gli stakeholder rilevanti della loro associazione e sanno creare attivamente relazioni con loro.
 - i ... sanno pianificare, attivare e valutare misure per rafforzare la qualità del lavoro scout a livello di sezione e di associazione.

- j ... sanno riconoscere la necessità di innovazione cambiamento, conoscono le sfide dell'innovazione e dei processi di cambiamento e sanno avviare e dare loro una forma attiva.
- 3) *Il corso dà ai partecipanti la possibilità di ampliare le loro competenze in materia di accompagnamento e di supporto a sezioni o persone.*
- a ... sanno creare un buon ambiente e buone condizioni per il lavoro di volontariato.
- b ... sono in grado di progettare consapevolmente i processi per il reclutamento, l'introduzione, il sostegno e la partenza dei volontari.
- c ... sono in grado di sostenere i singoli nella loro progressione personale.
- d ... conoscono il principio della leadership con obiettivi e leadership secondo il principio dell'eccezione e sanno usarli attivamente.
- e ... sanno analizzare e controllare le dinamiche di gruppo nei gremi e nei gruppi di lavoro e garantire una cooperazione funzionante all'interno dei diversi gremi e gruppi di lavoro.
- f ... sanno creare buone sinergie e cooperazioni tra i volontari e gli impiegati nell'ambito scout.
- g ... sono in grado di strutturare e moderare discussioni, condurre conversazioni e organizzare in modo mirato le riunioni.
- h ... hanno una conoscenza approfondita del concetto di crisi della loro associazione e conoscono il loro ruolo e i loro compiti all'interno di essa.
- 4) *Il corso dà ai partecipanti la possibilità di approfondire le proprie conoscenze nella gestione di progetti.*
- a ... sanno pianificare, condurre e valutare progetti.
- b ... sanno avviare, commissionare e supervisionare progetti.
- c ... sanno effettuare controlli dei progressi e valutazioni mirate e ricavarne possibili misure.
- d ... sono in grado di riconoscere le dipendenze tra diversi progetti, coordinare e dare priorità ai progetti.

Indicazioni sulla metodologia

- Nel caso in cui un corso venga realizzato in due parti, il tempo tra questi due momenti può essere utilizzato per attuare quanto è stato appreso. L'attuazione ha luogo all'interno della propria associazione (AC, MSS, ecc.).
- Permettere ai partecipanti di contribuire lasciando realizzare loro delle piccole sequenze formative. Grazie a queste sequenze preparate è possibile raggiungere ulteriori obiettivi formativi del corso Spettro. Nel caso in cui il corso venga realizzato in due parti, i partecipanti possono sfruttare nella seconda parte delle conoscenze di base della formazione acquisite durante la prima parte del corso.
- L'equipe del corso deve lavorare in modo trasparente.

- In risposta ai bisogni individuali e alle differenti conoscenze preliminari di tutti i partecipanti si può proporre una parte del corso sotto forma di moduli.
- I partecipanti sono in età rover.

Corso Gilwell

Il corso Gilwell, come il corso Panorama, è un corso che mira a formare la personalità. Questo tipo di corso deve favorire l'apertura e incoraggiare a riflettere in modo critico.

Condizioni quadro

Organizzatore:	MSS
Tipo di corso G+S:	---
Durata minima:	5 giorni di formazione
Durata massima:	10 giorni di formazione

Requisiti del capo corso e del consigliere

Capo corso:	Corso Top e corso Gilwell superati
Consigliere:	Corso CaF superato

Condizioni di partecipazione

Età minima:	23 anni
Formazione preliminare:	Corso Panorama superato
Raccomandazione:	AC (o MSS)

Funzione futura

- Membro di una direzione o equipe di un'associazione (Sezione, zona, AC, a livello federale).

Bisogni

- Effettuare una riflessione più approfondita sull'ideale e i valori dello scoutismo.
- Riflettere sull'ideale e sui valori Gilwell.
- Prender parte a un corso in qualità di partecipante.

L'equipe di corso è libera di aggiungere bisogni alla lista sulla base della propria esperienza e di completare di conseguenza gli scopi del corso e gli obiettivi della formazione. In ogni caso non deve perdere di vista la funzione futura dei partecipanti.

Scopi del corso: Il corso...

- 1) ... permette ai partecipanti di rimettere in questione la propria visione e le proprie idee sui valori dello scoutismo e di confrontarle con quelle degli altri partecipanti, del Movimento Scout Svizzero e delle organizzazioni scout internazionali.
- 2) ... permette ai partecipanti di riflettere sull'impegno legato alla funzione di animatore Gilwell.
- 3) ... stimola i partecipanti a guardare al futuro e ad ampliare i propri orizzonti.

Obiettivi della formazione: I partecipanti...

- 1) *Il corso permette ai partecipanti di rimettere in questione la propria visione e le proprie idee sui valori dello scoutismo e di confrontarle con quelle degli altri partecipanti, del Movimento Scout Svizzero e delle organizzazioni scout internazionali.*
 - a ... vivono attivamente i fondamenti dello scoutismo e riflettono sulle tradizioni scout e il loro significato.
 - b ... rimettono in questione la propria visione dello scoutismo e la confrontano con le visioni altrui.
 - c ... riconoscono la diversità del movimento scout e ampliano il proprio orizzonte scout personale.

- 2) *Il corso permette ai partecipanti di riflettere sull'impegno legato alla funzione di animatore Gilwell.*
 - a ... sviluppano un'attitudine personale in merito al seguente dovere: un animatore Gilwell formula una critica costruttiva su se stesso e gli altri, s'impegna ed è aperto alle idee degli altri.
 - b ... discutono su come concretizzare il dovere dell'animatore Gilwell nella vita quotidiana dello scoutismo.
 - c ... conoscono le tradizioni internazionali Gilwell e le vivono coscientemente durante il corso.

- 3) *Il corso stimola i partecipanti a guardare al futuro e ad ampliare i propri orizzonti.*
 - a ... rimettono in questione in modo critico-costruttivo lo scoutismo, il proprio impegno per il movimento scout e la propria personalità.
 - b ... realizzano un progetto a favore del movimento scout.

Indicazioni sulla metodologia

- In questo corso è centrale un progetto di lavoro di gruppo. La riflessione sui fondamenti dello scoutismo costituisce il tema principale. Il principale obiettivo di questo lavoro è la progressione personale di ognuno. Il lavoro deve dunque essere concluso per la fine del corso. Inoltre l'equipe del corso presenta altri temi che permettono ai partecipanti di progredire personalmente ("input").
- L'equipe del corso deve lavorare in modo trasparente.
- L'eventuale partecipazione di esperti esterni è auspicata.
- I partecipanti sono in età rover. Il corso, generalmente, viene seguito da un ampio ventaglio di partecipanti. La loro età è fortemente differenziata rispetto a quella dei partecipanti agli altri corsi.

Corso per il Consiglio dei genitori

Condizioni quadro

Organizzatore:	AC
Tipo di corso G+S:	---
Durata minima:	0.5 giorni di formazione
Durata massima:	1 giorno di formazione

Requisiti del capo corso e del consigliere

Capo corso:	Corso Top auspicato
Consigliere:	Corso CaF superato

Condizioni di partecipazione

Raccomandazione:	Sezione (o AC)
------------------	----------------

Funzione futura

- Membro del comitato sezionale dei genitori.

Bisogni

- Poter chiarire le aspettative relative ai propri compiti e al proprio ruolo.
- Aver un'occasione di scambio in merito ai propri compiti.
- Imparare a conoscere il movimento scout.
- Essere informati sui temi e le tendenze attuali dell'AC e del MSS.
- Ottenere suggerimenti e strumenti per accompagnare una sezione.

L'equipe di corso è libera di aggiungere bisogni alla lista sulla base della propria esperienza e di completare di conseguenza gli scopi del corso e gli obiettivi della formazione. In ogni caso non deve perdere di vista la funzione futura dei partecipanti.

Scopi del corso: Il corso...

- 1) ... avvicina i partecipanti agli aspetti principali del movimento scout.
- 2) ... introduce i partecipanti al proprio ruolo all'interno della rete di accompagnamento.
- 3) ... rende i partecipanti in grado di garantire il proprio compito d'accompagnamento.

Obiettivi della formazione: I partecipanti...

- 1) *Il corso avvicina i partecipanti agli aspetti principali del movimento scout.*
 - a ... conoscono gli obiettivi pedagogici e metodologici del MSS descritti nel *Profilo dello scoutismo*.
 - b ... capiscono come è organizzata una sezione, conoscono i suoi organi secondo gli statuti e il regolamento sezionale e le branche secondo il modello delle branche.
 - c ... conoscono la struttura del movimento scout e in particolare della propria AC / zona.
 - d ... conoscono i temi attuali e i punti forti della propria AC / zona e del MSS.

- 2) *Il corso introduce i partecipanti al proprio ruolo all'interno della rete di accompagnamento.*
- a ... capiscono il proprio ruolo e i propri doveri in qualità di consigliere e come collegamento tra i genitori e gli animatori.
 - b ... conoscono la rete di accompagnamento e il ruolo delle persone implicate.
 - c ... riflettono sui doveri e le possibilità di sostegno a livello sezionale.
 - d ... riflettono sulla loro attuale funzione nell'ambito dell'accompagnamento del gruppo.
- 3) *Il corso rende i partecipanti in grado di garantire il proprio compito d'accompagnamento.*
- a ... sono consapevoli dell'importanza della fiducia reciproca in un rapporto d'accompagnamento.
 - b ... riconoscono l'importanza dell'*Accordo CSZ - Coach* e delle decisioni prese a livello di accompagnamento e possono applicarli nel quotidiano scout.
 - c ... conoscono lo svolgimento di un processo di accompagnamento.
 - d ... sanno stimolare le relazioni tra i genitori e gli animatori e fungere da intermediari.

Indicazioni sulla metodologia

- È possibile combinare questo corso con l'annuale riunione del consiglio dei genitori, come piattaforma della rete di accompagnamento o un'altra forma di formazione continua. Il corso può dunque esser seguito più volte; i bisogni dei partecipanti devono essere rivisti a ogni nuova partecipazione.
- I partecipanti possono certamente aiutare nello svolgimento del corso, in special modo se lo seguono per la seconda volta.
- I partecipanti sono in età rover ma non sono membri del movimento scout e di conseguenza non hanno un bagaglio scout.

Corso di Assistente spirituale

Condizioni quadro

Organizzatore:	GSC, VKP
Tipo di corso G+S:	---
Durata minima:	1 giorno di formazione
Durata massima:	3 giorni di formazione

Requisiti del capo corso e del consigliere

Capo corso:	Corso Panorama auspicato, corso Top auspicato
Consigliere:	Corso CaF superato

Condizioni di partecipazione

Raccomandazione:	Sezione (o AC)
------------------	----------------

Funzione futura

- Assistente spirituale sezionale.

Bisogni

- Poter chiarire le aspettative relative ai propri doveri e al proprio ruolo.
- Aver un'occasione di scambio in merito ai propri compiti.
- Conoscere il movimento scout.
- Essere informati sui temi e le tendenze attuali dell'AC e del MSS.
- Ottenere suggerimenti e strumenti per assumere la propria funzione.

L'equipe di corso è libera di aggiungere bisogni alla lista sulla base della propria esperienza e di completare di conseguenza gli scopi del corso e gli obiettivi della formazione. In ogni caso non deve perdere di vista la funzione futura dei partecipanti.

Scopi del corso: Il corso...

- 1) ... porta ai partecipanti gli aspetti più importanti del movimento scout.
- 2) ... introduce i partecipanti al proprio ruolo all'interno della rete di accompagnamento.
- 3) ... propone ai partecipanti degli strumenti per accompagnare una sezione.
- 4) ... rende i partecipanti capaci d'introdurre l'animazione spirituale nel quotidiano scout.

Obiettivi della formazione: I partecipanti...

- 1) *Il corso porta ai partecipanti gli aspetti più importanti del movimento scout.*
 - a ... conoscono gli obiettivi pedagogici e metodologici del MSS descritti nel *Profilo dello Scoutismo*.
 - b ... capiscono come è organizzata una sezione, conoscono i suoi organi secondo gli statuti e il regolamento sezionale e le branche secondo il modello delle branche.
 - c ... conoscono la struttura del MSS e del GSC / VKP.
 - d ... conoscono i temi attuali e i punti forti GSC / VKP e del MSS.
 - e ... riflettono sulle esigenze dello scoutismo, delle attività e dei campi per tutti e sanno come gli aspetti relativi alle pari opportunità fra i sessi, all'integrazione di persone disabili o di differente cultura o ambiente sociale possono venir presi in considerazione nel loro lavoro di accompagnamento.

- 2) *Il corso introduce i partecipanti al proprio ruolo all'interno della rete di accompagnamento.*
 - a ... capiscono il proprio ruolo e i propri diritti e doveri come assistente spirituale.
 - b ... conoscono la rete di accompagnamento e il ruolo delle persone implicate.
 - c ... conoscono le opportunità e i possibili problemi legati alla propria funzione di collegamento tra la parrocchia e gli scout.
 - d ... riflettono sulla loro funzione nell'ambito dell'accompagnamento del gruppo.

- 3) *Il corso propone ai partecipanti degli strumenti per accompagnare una sezione.*
 - a ... sono consapevoli dell'importanza della fiducia reciproca in un rapporto d'accompagnamento.
 - b ... conoscono lo svolgimento di un processo di accompagnamento / di coaching.
 - c ... riconoscono l'importanza degli accordi e delle decisioni prese a livello di accompagnamento e possono applicarli nel quotidiano scout.
 - d ... sanno consigliare delle equipe nell'ambito di questioni pastorali o, nel caso di conflitti, fungere da mediatore.
 - e ... sono coscienti delle proprie possibilità di accompagnamento di un gruppo nell'ambito della prevenzione (dipendenze, violenze, abusi sessuali...).
 - f ... sanno portare una visione esterna alla sezione (per es. per mettere in discussione le tradizioni, la struttura).
 - g ... sanno rappresentare la sezione all'interno della parrocchia e dinanzi alla comunità politica.
 - h ... sanno accompagnare la sezione durante i campi, se questo fosse auspicato.

- 4) *Il corso rende i partecipanti capaci d'introdurre l'animazione spirituale nel quotidiano scout.*
- a ... conoscono delle possibilità per proporre l'animazione spirituale.
 - b ... conoscono delle possibilità per attuare l'animazione spirituale.
 - c ... sanno progettare, animare e valutare in modo indipendente un'animazione spirituale.

Indicazioni sulla metodologia

- Una parte di vissuto (p. es. per quanto concerne i fondamenti / l'animazione spirituale) deve venir preparata o fornita dai partecipanti.
- Il corso può essere svolto più volte dagli stessi partecipanti (come formazione continua o come piattaforma della rete di accompagnamento); i bisogni dei partecipanti devono venir rivisti a ogni nuova partecipazione.
- I partecipanti devono partecipare attivamente allo svolgimento del corso (facendo in modo che approfittino delle rispettive esperienze).
- I partecipanti sono in età rover ma non sono membri del movimento scout e di conseguenza non hanno un bagaglio scout.

Corso di perfezionamento (legato a una funzione)

Condizioni quadro

Questo corso deve essere collegato a una funzione esistente all'interno dello scoutismo.

Organizzatore:	MSS, AC, zona
Tipo di corso G+S:	---
Durata minima:	0.5 giorni di formazione
Durata massima:	4 giorni di formazione

Requisiti del capo corso e del consigliere

Capo corso:	Corso Top auspicato
Consigliere:	Corso CaF superato

Condizioni di partecipazione

Età minima:	in rapporto alla funzione
Formazione preliminare:	corso di base legato alla rispettiva funzione superato
Esperienza:	Al minimo un anno nella rispettiva funzione
Raccomandazione:	Sezione (o MSS, AC, zona)

Funzione futura

- Animatore nella funzione esercitata fino ad ora.

Bisogni

- Ampliare le proprie conoscenze nell'ambito della funzione esercitata.
- Avere occasioni di scambio con partecipanti che esercitano la stessa funzione.

L'equipe di corso è libera di aggiungere bisogni alla lista sulla base della propria esperienza e di completare di conseguenza gli scopi del corso e gli obiettivi della formazione. In ogni caso non deve perdere di vista la funzione futura dei partecipanti.

Scopi del corso: Il corso...

- 1) ... approfondisce le conoscenze dei partecipanti in rapporto alla loro attuale funzione.

Obiettivi della formazione

L'equipe del corso definisce gli obiettivi della formazione in base alla funzione. Per questo, si orienta in funzione degli obiettivi della formazione (di base) legata a questa funzione.

Indicazioni sulla metodologia

- I partecipanti portano le proprie esperienze della funzione in questione, ragione per cui deve esser data loro la possibilità di partecipare attivamente al corso.
- I partecipanti sono in età rover.

Seminari

Condizioni quadro

Organizzatore:	MSS, AC, zona
Tipo di corso G+S:	---
Durata minima:	1 giorno di formazione
Durata massima:	7 giorni di formazione

Requisiti del capo corso e del consigliere

Capo corso:	Corso Panorama superato, corso Top auspicato
Consigliere:	Corso CaF superato

Condizioni di partecipazione

Formazione preliminare:	Corso Panorama auspicato (concerne i seminari a livello federale, per gli altri seminari secondo le direttive dei rispettivi organizzatori)
Esperienza:	Membro di una direzione o di un'equipe di un'associazione (zona, AC, livello federale); membro di equipe di corsi (concerne i seminari a livello federale, per gli altri seminari secondo le direttive dei rispettivi organizzatori)
Raccomandazione:	AC (o MSS, zona)

Bisogni

- Perfezionarsi e approfondire ad alto livello un tema ben preciso nell'ambito dell'animazione, della formazione, dell'accompagnamento, dell'elaborazione del programma...

L'equipe di corso è libera di aggiungere bisogni alla lista sulla base della propria esperienza e di completare di conseguenza gli scopi del corso e gli obiettivi della formazione. Non bisogna perdere di vista però la funzione prevista.

Scopi del corso: Il corso...

- 1) ... permette ai partecipanti di acquisire nuove conoscenze di alto livello.
- 2) ... dà risposte competenti alle loro domande.

Obiettivi della formazione

Gli obiettivi della formazione sono legati al tema del seminario, alla sua durata e agli scopi dei corsi descritti in precedenza.

Indicazioni sulla metodologia

- È importante lasciar collaborare attivamente i partecipanti (così da trarre profitto della loro esperienza).
- È auspicato invitare specialisti come conferenzieri.
- I partecipanti sono in età rover.